

Maria Isabel FERNANDEZ GARCIA *

EN TORNO A UNA FORMA DECORADA DE SIGILLATA HISPANICA DE ANDÚJAR : LA FORMA DECORADA HEMISFÉRICA

Numerosas han sido las campañas de excavación llevadas a cabo en el centro de producción de sigillata de Andújar, situado en la provincia de Jaén (Bética-Tarraconense), desde que éste fuera dado a conocer en el año 1971 por M. Sotomayor (1). Del material recogido una forma acaparó la atención de los investigadores, debido a las peculiaridades que ésta presentaba, recibiendo distintas denominaciones en la historia de su investigación : forma 37, forma asimilable a la 37 y forma decorada hemisférica (2). Realmente fue la campaña de excavación llevada a cabo en los Villares de Andújar en el año 1975 la que constituyó el punto de partida en el estudio de esta forma, cuando se observó en las capas más profundas de los vertederos explorados de los cortes 14 y 15 un predominio de la forma 37 sobre la 29, predominio que disminuía en las capas superiores. A partir de aquí y conforme los hallazgos e investigaciones se intensifican esta forma recibirá paulatinamente la denominación de forma decorada hemisférica (3).

Hasta el momento presente hemos realizado un estudio de 140 piezas de decoradas hemisféricas procedentes de los vertederos explorados en los cortes 12, 14, 15, 16, 21, 22, 23 y 24, que nos ha permitido obtener unos resultados provisionales :

. Características morfológicas : cuenco que presenta un labio sencillo con un diámetro de boca que oscila entre 11 y 15 cm, con un perfil en forma de cuarto de círculo, un pie bajo con un diámetro que varía de 4,5 a 6 cm y con una altura en torno a los 5,7 y 7 cm.

. Características de pasta y barniz (4) : hemos constatado en las pastas una importante concentración en torno a la rosa (C-26), tierra siena tostada (C-36) y ocre carne (C-46), aunque también se ha documentado en un porcentaje bastante inferior otros tipos de pasta. Respecto al barniz, el rojo inglés (F-28) es el que predomina con muchísima diferencia con respecto a los demás.

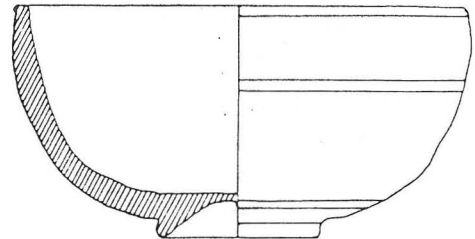
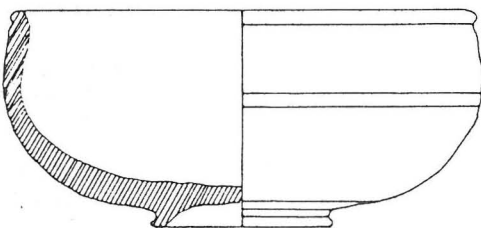
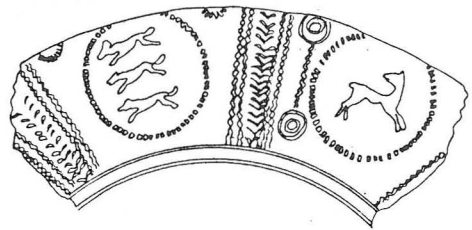
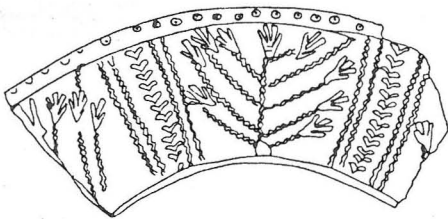
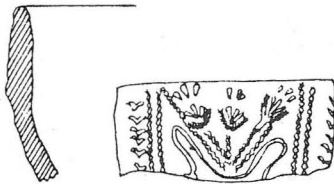
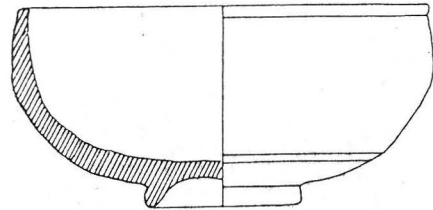
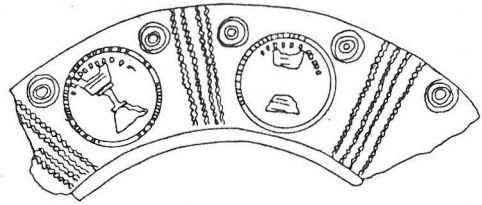
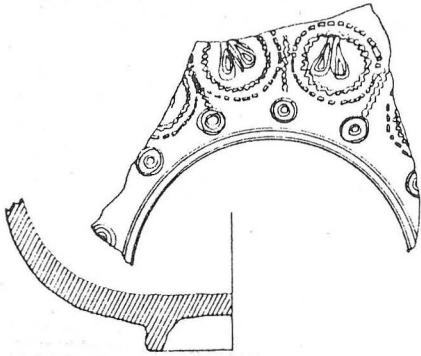
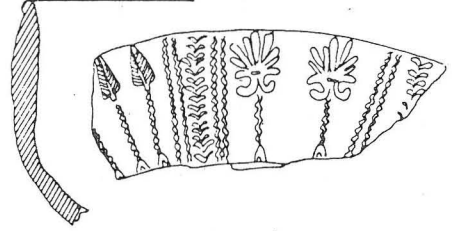
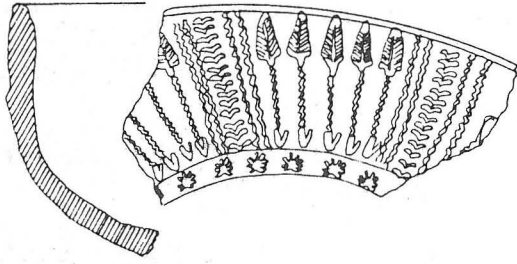
. Características decorativas : se observa un predominio de motivos dispuestos en una sola zona, siendo la temática representada fundamentalmente la de metopas seguida de la de decoración continua y de la de alternancias. En las piezas estudiadas se observó un predominio de motivos vegetales (hojas de diverso tamaño y forma) sobre motivos animales y circulares.

En un intento de identificar posibles estilos atribuibles a alfareros conocidos del centro de producción de sigillata de Andújar y teniendo presente aquellos vertederos explorados que presentaban una mayor documentación, decidimos centrar nuestro estudio en los cortes 21, 22, 23 y 24, correspondientes a la campaña de excavación de 1981.

La ubicación de las piezas decoradas hemisféricas en los vertederos explorados es la siguiente (5) :

Corte 21

- . Capa II : 1 ejemplar
- . Capa III/IV : 3 ejemplares
- . Capa IV : 5 ejemplares



Selección de formas decoradas hemisféricas.

Corte 22

- . Capa I : 5 ejemplares
- . Capa I/II : 6 ejemplares
- . Capa II : 5 ejemplares
- . Capa III : 2 ejemplares
- . Capa VII : 2 ejemplares
- . Sin ubicación posible : 14 ejemplares

Corte 23

- . Capa IV : 6 ejemplares
- . Capa V : 5 ejemplares
- . Capa VI : 4 ejemplares
- . Sin ubicación posible : 1 ejemplar

Corte 24

- . Capa I : 1 ejemplar
- . Capa IV : 3 ejemplares
- . Capa IV/VI : 1 ejemplar
- . Capa VI : 1 ejemplar
- . Capa VI/VII : 2 ejemplares
- . Sin ubicación posible : 1 ejemplar

Teniendo presente lo expuesto anteriormente y en base a un estudio de cada pieza hemos podido establecer unas conclusiones, totalmente provisionales :

1. Nos encontramos ante una forma del centro de producción de sigillata de Andújar que nada tiene que ver con la forma 37. Esta forma es anterior a la 37 y contemporánea de la forma 29, lo cual no excluye que la posterior producción de la forma 37 de Andújar sea una copia de la forma 37 sudgálica, o bien que estas decoradas hemisféricas degeneren hacia una forma 37 o incluso que se trate de una combinación de ambas.

2. Partiendo de investigaciones anteriores hemos podido reconocer y, por tanto, atribuir en varios de estos cuencos, estilos pertenecientes a alfareros conocidos del centro de Andújar, tales como QVARTIO y CVDAS.

3. Según la cronología vigente para la producción inicial del taller de Andújar (6) y teniendo presente la prudencia con que debe manejarse, podríamos fechar, por ahora, el material de la siguiente manera :

3.1. La producción del alfarero QVARTIO se centra fundamentalmente en época de Claudio, aunque se han constatado algunos cuencos que podrían fecharse durante el reinado de Tiberio, siendo quizás éste el momento inicial de la producción, que en algunos casos se prolonga hasta la época neroniana.

3.2. Este mismo "esquema cronológico" es aplicable al alfarero CVDAS.

3.3. Otro alfarero de Andújar, M.S.M., cuya actividad se sitúa dentro de la producción inicial de este centro, no se ha podido documentar por el momento en los cortes objeto de nuestro estudio, lo cual nos induce a pensar que si el corte 14 puso al descubierto su vertedero (7) los ahora estudiados pueden estar en condiciones de proporcionarnos posibles vertederos pertenecientes a QVARTIO y a CVDAS.

3.4. Hemos observado en algunos cuencos un estilo diferente de los conocidos hasta ahora, lo cual nos permitirá, quizás, en un futuro, poder identificar algún o algunos estilos anónimos. La cronología que presenta estos cuencos es de época claudia con alguna prolongación en los primeros años de Nerón.

De lo hasta ahora expuesto podemos deducir, provisionalmente, que las formas decoradas hemisféricas estudiadas pertenecen a la época más antigua de la producción de este centro, observándose un predominio de las mismas durante el reinado de Claudio, siendo abandonada dicha producción bajo la segunda generación de alfareros, tal y como se ha constatado en los vertederos explorados de los cortes 26, 27 y 28 pertenecientes a la campaña de excavación realizada en el año 1982 (8) donde sólo se han documentado en las capas más profundas que cronológicamente se relacionan con la época que nos ocupa.

NOTES

- (*) Departamento de Prehistoria y Arqueología de la Universidad de Granada.
- (1) M. SOTOMAYOR, "Centro de producción de sigillata de Andújar", *XII Congreso Nacional de Arqueología* (Jaén, 1971), p.689-698.
- (2) M.J. FERNANDEZ GARCIA, "Cuencos decorados en T.S.H. dentro de la producción inicial de Andújar : las formas decoradas hemisféricas" (en prensa).
- (3) Esta denominación aparece ya en la memoria de excavación realizada en 1981. Ver M. ROCA, M. SOTOMAYOR, "Los alfarres romanos de los Villares de Andújar (Jaén). Campaña 1981". *Noticiario Arqueológico Hispánico XV*, 1983, p.275-277. Este término de forma decorada hemisférica también se utiliza en otras publicaciones sobre este alfar, tales como M. ROCA, "Sigillata importada y nuevas formas en terra sigillata hispánica producidas en Andújar. Puntualizaciones cronológicas referidas a la actividad inicial del alfar", *Cuadernos de Prehistoria de la Universidad de Granada*, 5, 1980, p.271. M. ROCA, "Terra sigillata Hispánica : una aproximación al estado de la cuestión", *Cuadernos de Prehistoria de la Universidad de Granada*, 6, 1981, p.394. M. ROCA, "El centro de producción de T.S.H. de Andújar", *Boletín del Museo Arqueológico Nacional*, tomo I, nº2, 1983, p.164. M. ROCA, "Le centre de production de terre sigillée hispanique d'Andújar (Jaén) : résultats des dernières fouilles", *SFECAG, Actes du Congrès de Reims, 16-19 mai 1985*, p.22.
- (4) Para la descripción de colores de pastas y barnices hemos seguido a Cailleux en su *Notice sur le code des couleurs des sols*, aunque equiparándolo con la nomenclatura establecida en una reunión llevada a cabo en Madrid por especialistas en T.S.H. (ver *Boletín del Museo Arqueológico Nacional*, tomo I, nº2, 1983, p.121-122).
- (5) Ubicación estratigráfica en M. ROCA, "Sigillata importada y nuevas formas...", *op.cit.* (3).
- (6) M. ROCA, "Sigillata importada y nuevas formas..." *op.cit.* (3).
- (7) M. SOTOMAYOR, *Marcas y estilos en la sigillata decorada de Andújar (Jaén)*, 1977.
- (8) M. ROCA, F. CONTRERAS, "Centro de producción de sigillata de Andújar : Resultado de la campaña de 1982" (en prensa).

* *
*