

Alain FERDIERE

ELABORATION DU REPERTOIRE DES POINCONS DECORATIFS DES SIGILLEES DU GROUPE CENTRE-OUEST

La mise en évidence du groupe d'ateliers de sigillées du Centre-Ouest est due à Christian GENDRON, à l'occasion du Congrès SFECAG de la Graufesenque en 1975 (1), suivi par Bernard HOFMANN (2).

Une synthèse récente (3) nous dispense de revenir sur la bibliographie et les caractéristiques du Groupe, sa situation et sa chronologie : des fragments de moules sont en tout cas attestés à Poitiers, Nouâtre (I.-et-L.), et sans doute Cruzilles "Mougon" (I.-et-L.), et la production semble se situer pour l'essentiel entre 50 et 150 ap. J.-C.

L'étude de la répartition des produits du Groupe montre une diffusion assez restreinte, dans un rayon de 100-150 kms au maximum, concernant bien sûr le Poitou et la Touraine, mais aussi le nord-ouest du Limousin, le sud de l'Orléanais, l'ouest du Berry, l'Anjou..., et donc le centre de la Lyonnaise et le nord de l'Aquitaine (4).

L'examen des pâtes, comme les analyses (en cours au Laboratoire de Céramologie de Lyon), montre l'existence d'au moins deux groupes, correspondant sans doute à au moins deux ateliers distincts. Il reste d'ailleurs possible que le ou les ateliers principaux du Groupe soient encore à découvrir, dans un secteur géographique incluant le nord du Poitou et le sud de la Touraine, car rien de totalement déterminant à ce titre n'a encore été découvert à Poitiers, Nouâtre et Cruzilles.

Le répertoire raisonné des poinçons décoratifs est en cours d'élaboration, et sera prochainement publié dans la Revue Archéologique du Centre (5) ; il comprendra l'ensemble des poinçons reconnus soit sur les quelques fragments de moules découverts, soit sur les tessons de vases actuellement répertoriés dans la zone de diffusion, et sûrement attribuables au Groupe.

Ce catalogue comprendra près de 300 numéros, incluant les simples motifs décoratifs, les poinçons à thèmes végétal, animal, ou figuré, classés par sujet. Outre la référence du tesson où le poinçon original a été relevé et l'indication sommaire du sujet, les autres fragments où le même poinçon est figuré seront indiqués, ainsi que les éventuelles comparaisons avec d'autres catalogues, d'autres ateliers.

On ne donne ici que quelques exemples de poinçons, à titre documentaire.

On notera d'assez nombreuses parentés avec certains ateliers du centre de la Gaule, mais aussi avec d'autres de Gaule de l'Est.

Certains poinçons sont très caractéristiques du Groupe, et permettent d'en reconnaître presque infailliblement les productions. On observe par exemple le nombre important de personnages de petite dimension.

Quelques poinçons -toutefois assez rares- ont déjà été mentionnés dans les catalogues de référence d'OSWALD et DECHELETTE, mais seuls certains avaient dès alors été attribués à un de nos ateliers (en l'occurrence Nouâtre, où d'ailleurs aucun four n'a encore été reconnu à ce jour).

Comme l'atelier de Gueugnon, encore inconnu il y a quelques années, et plus récemment celui de Brives, ou encore celui non étudié du Mans, et un très probable

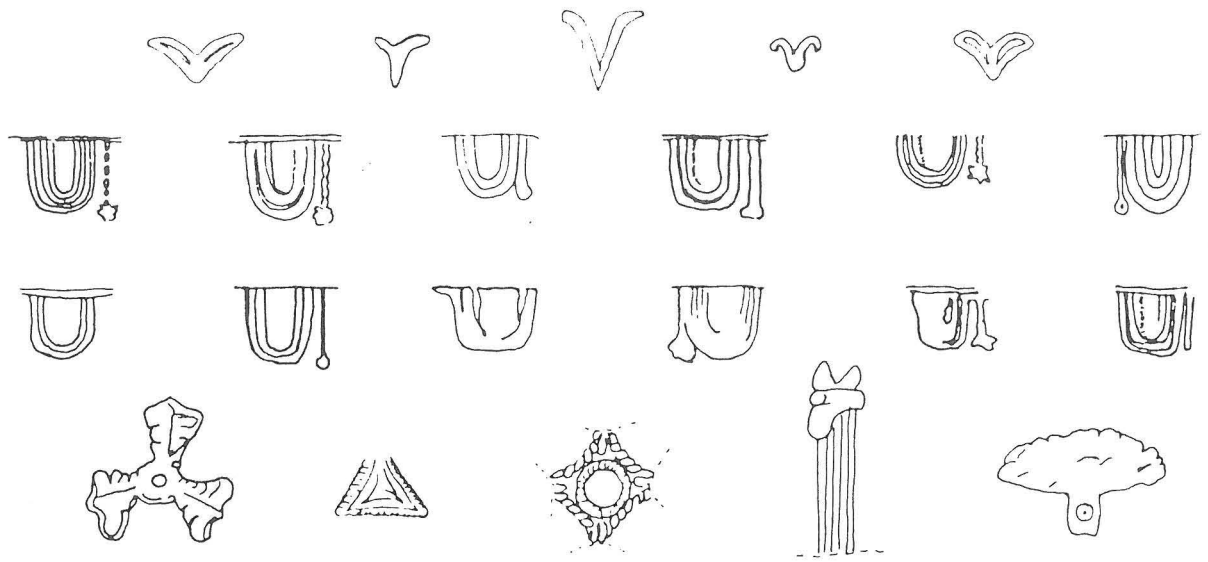


Figure 1 - Poinçons du Groupe Centre-Ouest : motifs végétaux (bifoliés), oves et divers (dessins A.F.)

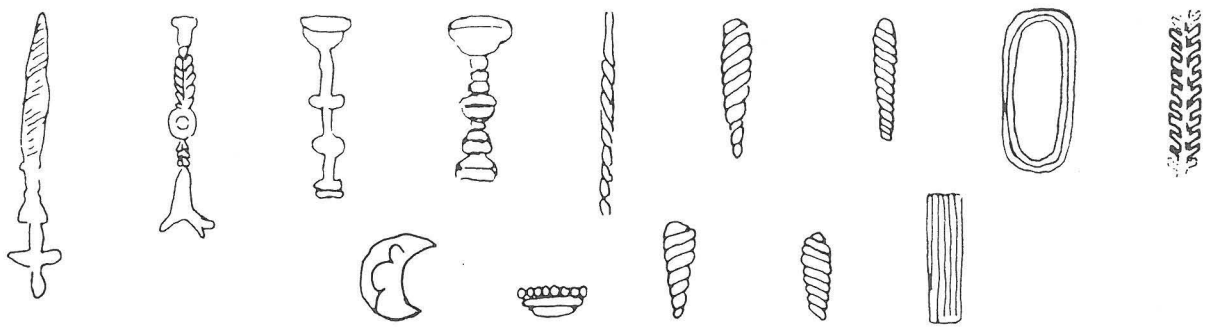


Figure 2 - Poinçons du Groupe Centre-Ouest : motifs décoratifs divers (dessins A.F.)

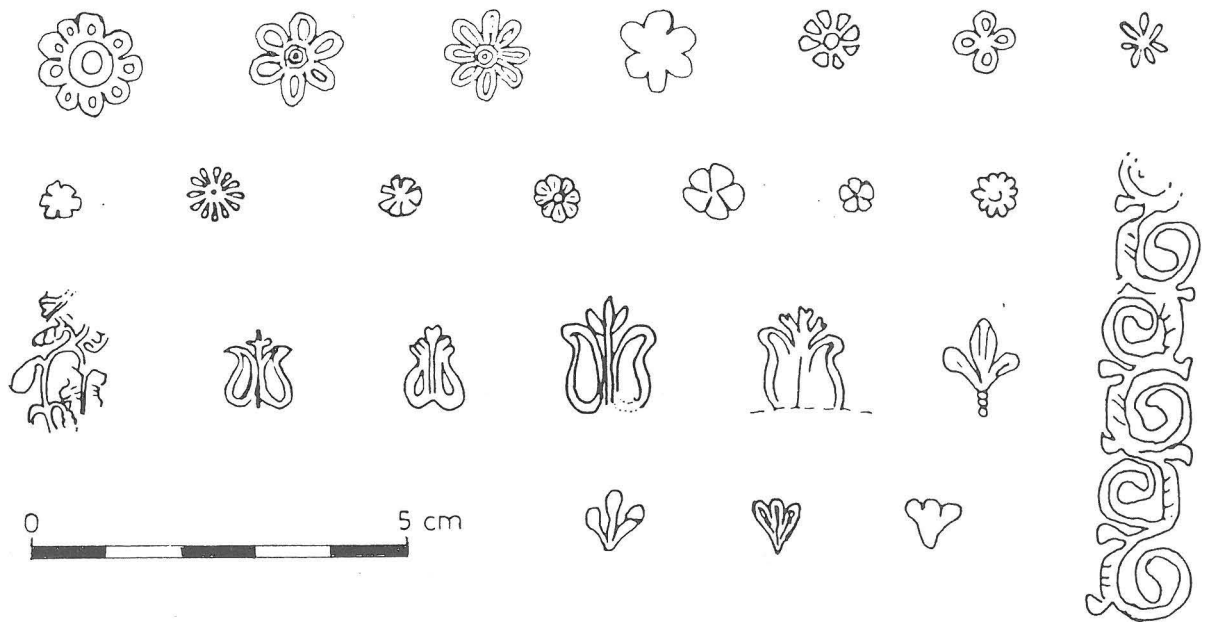


Figure 3 - Poinçons du Groupe Centre-Ouest : rosettes, motifs végétaux... (dessins A.F.)

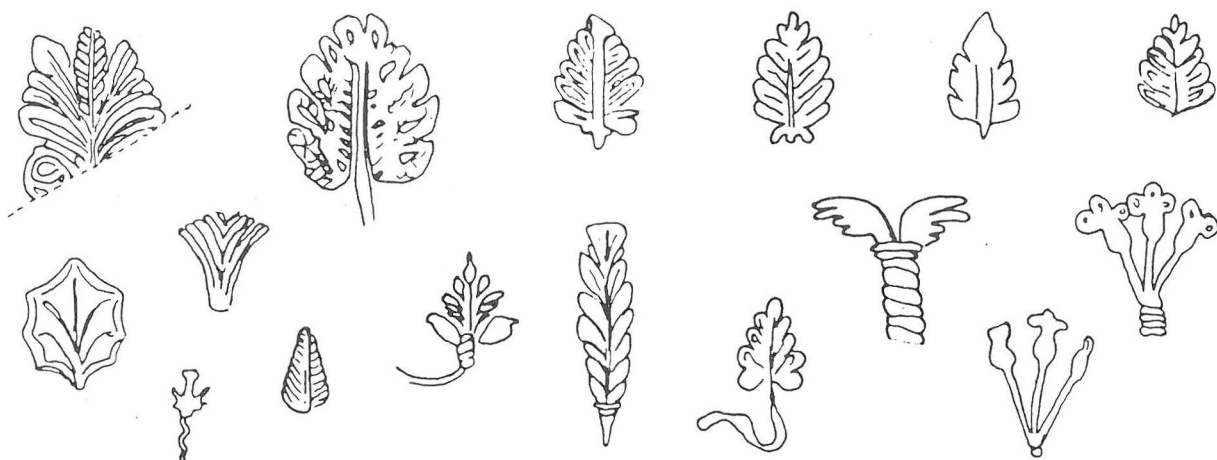


Figure 4 - Poinçons du Groupe Centre-Ouest : feuilles, motifs végétaux... (dessins A.F.)

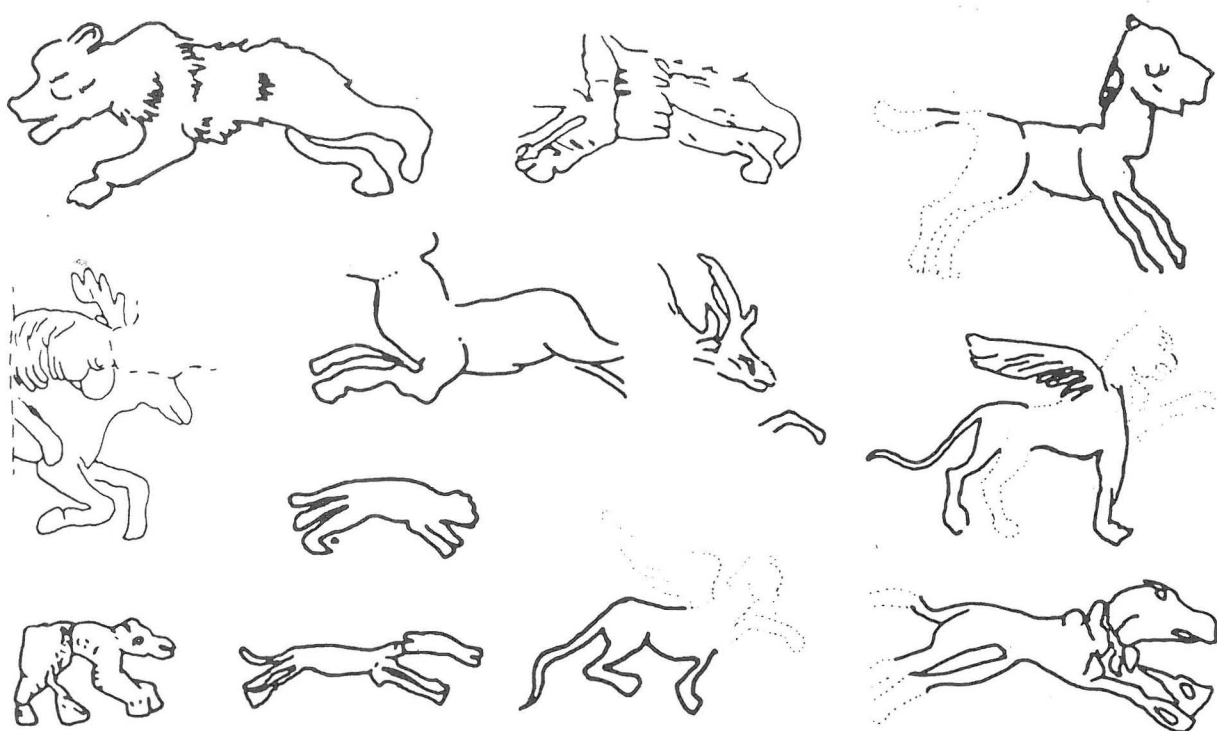


Figure 5 - Poinçons du Groupe Centre-Ouest : animaux (dessins A.F.)

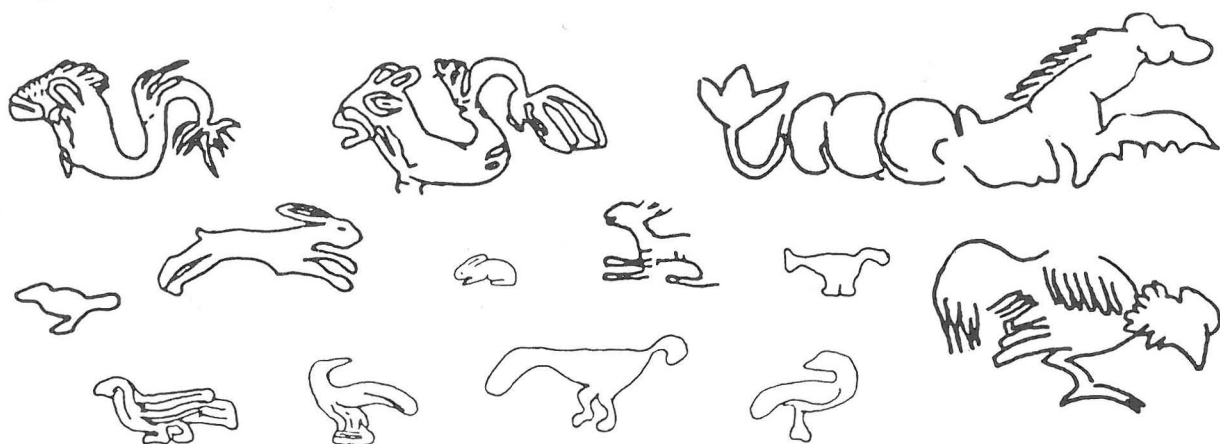


Figure 6 - Poinçons du Groupe Centre-Ouest : animaux (dessins A.F.)

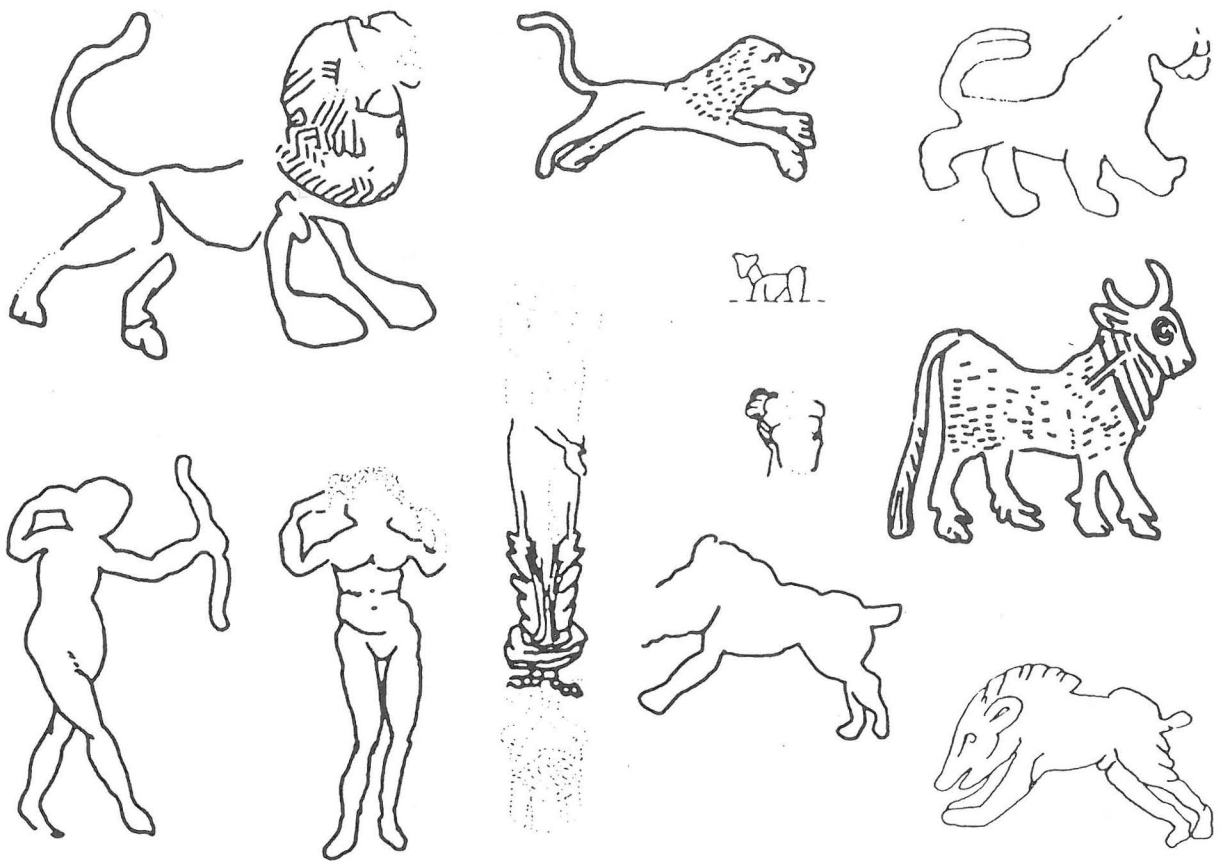


Figure 7 - Poinçons du Groupe Centre-Ouest : animaux ; personnages féminins (dessins A.F.)

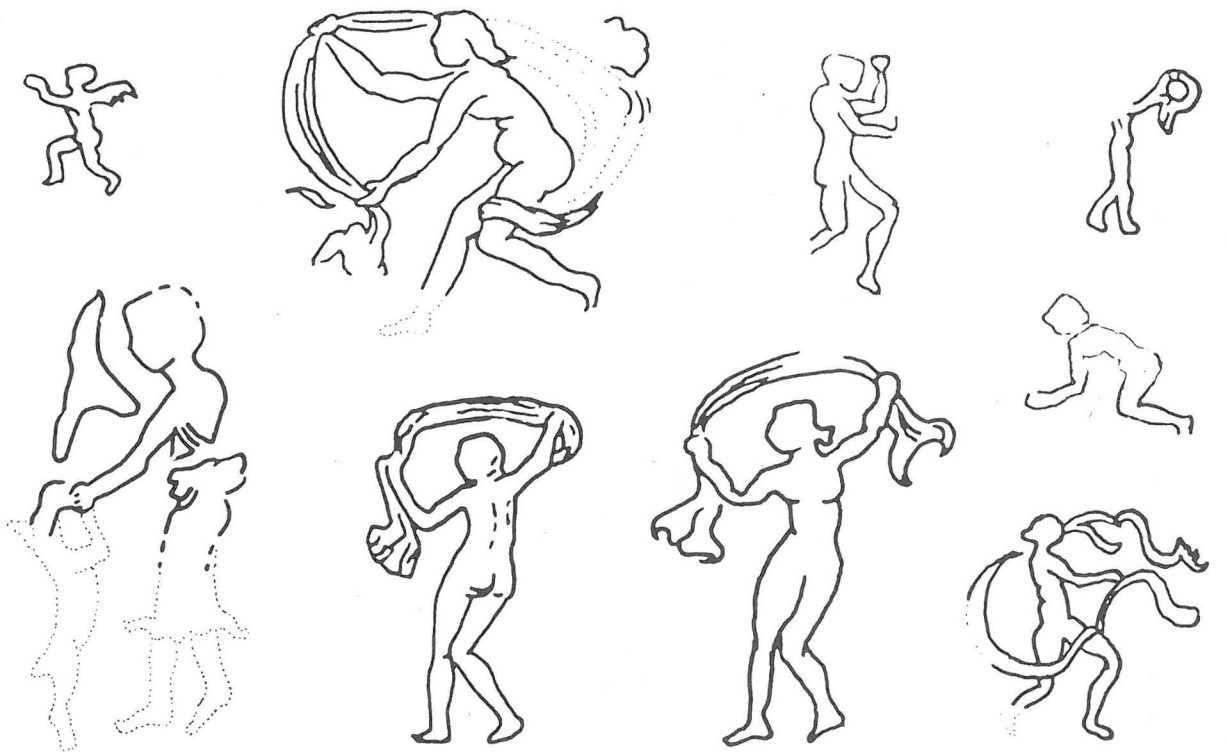


Figure 8 - Poinçons du Groupe Centre-Ouest : personnages féminins (dessins A.F.)

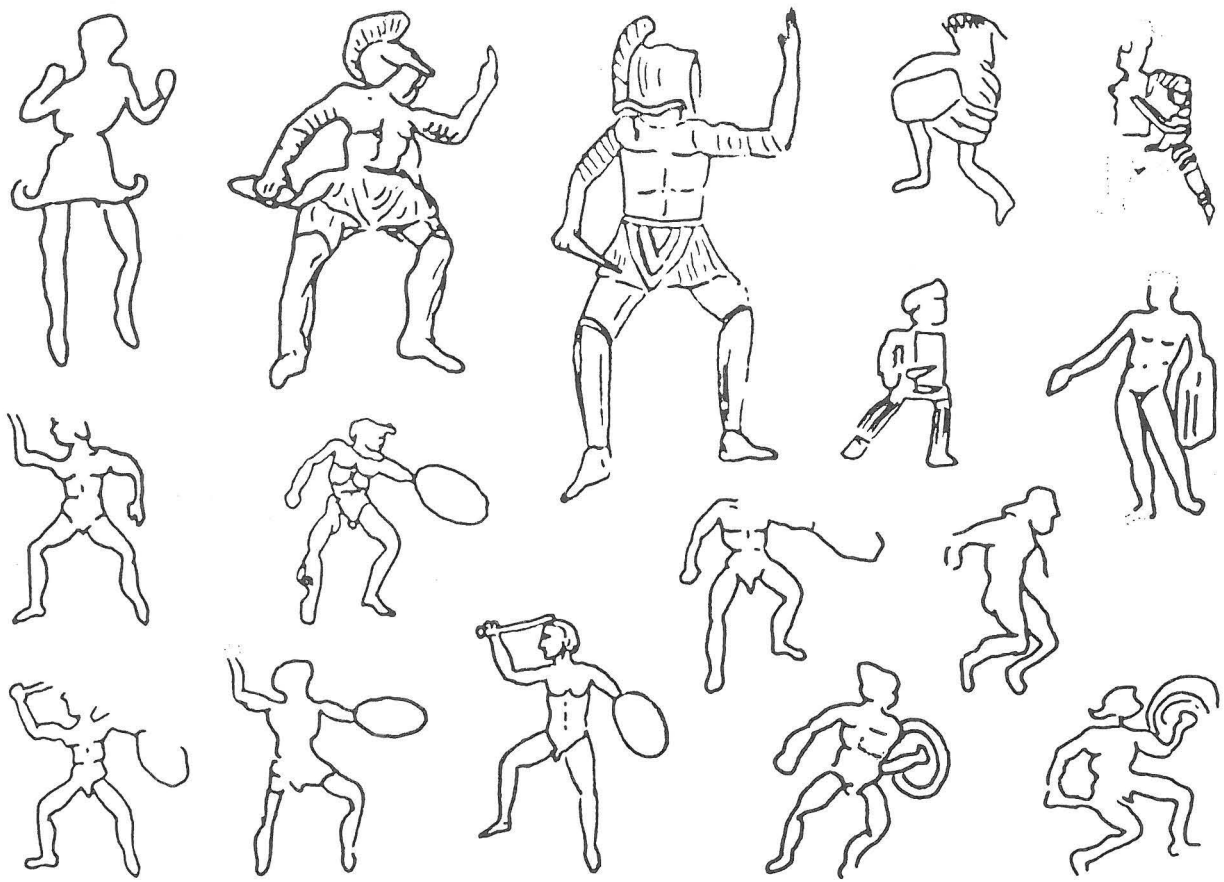


Figure 9 - Poinçons du Groupe Centre-Ouest : personnages masculins : gladiateurs (dessins A.F.)

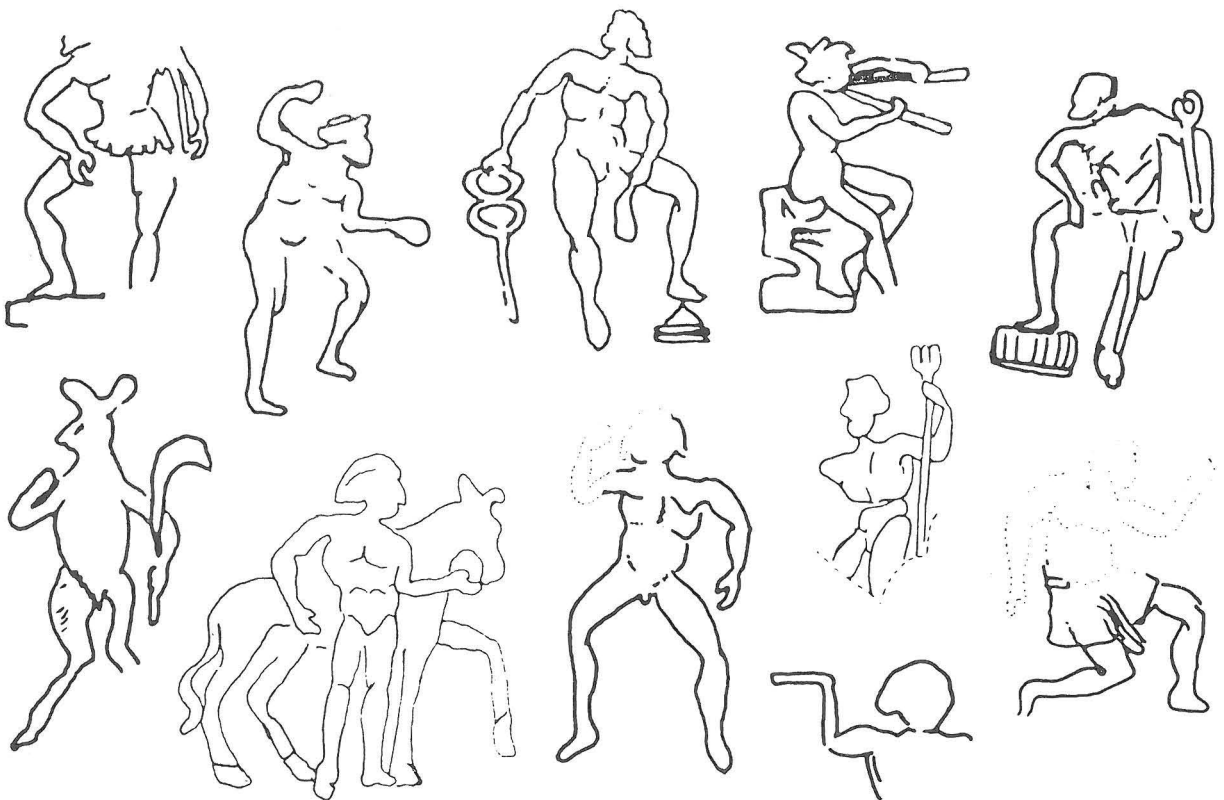


Figure 10 - Poinçons du Groupe Centre-Ouest : personnages masculins (dessins A.F.)

atelier armoricain, le Groupe du Centre-Ouest correspond à ce type de centres de production de sigillée de dimension modeste qui ont, notamment à partir du milieu du I^{er} siècle ap.J.-C., assez sensiblement concurrencé, sur un marché certes beaucoup plus local et limité, les productions massives du sud, du centre et de l'est de la Gaule.

Il est certain que beaucoup d'autres ateliers -ou groupes d'ateliers- de ce type restent encore à découvrir sur le territoire de la Gaule intérieure, et seront dans les années à venir mis au jour à l'occasion de grands travaux urbains ou ruraux. Même si, dans certaines régions, sans que les centres de productions eux-mêmes en soient encore connus, des groupes originaux peuvent éventuellement être mis en évidence par la seule présence de productions spécifiques et de poinçons inédits, et leur répartition.

L'étude de ces ateliers "secondaires" est essentielle pour la compréhension de l'histoire de la céramique sigillée, et plus largement de l'organisation économique et sociale de la Gaule au Haut-Empire, notamment en ce qui concerne la structure des marchés, les voies et moyens de diffusion des produits manufacturés, l'approvisionnement des consommateurs, en milieu urbain et surtout rural.

*

Ce catalogue devant faire l'objet d'une publication prochaine dans la R.A.C., seul un résumé est donné ici.

Cette sélection de poinçons est donnée à titre documentaire et indicatif. Les numéros du futur catalogue, à paraître in R.A.C., ne sont pas mentionnés, car actuellement provisoires. On se reportera, pour plus de précision, à cette très prochaine publication.



NOTES

- (1) Voir Ch. GENDRON, "La production de sigillée ornée du Centre-Ouest (Groupe Mougon-Nouâtre, Indre-et-Loire)- Etude préliminaire", *Bull. Soc. Antiq. Ouest et Mus. Poitiers*, 4^e série, XIV, 4^e trim. 1977, p. 277-296, XIII Pls.
- (2) Cf. B. HOFMANN, "Les céramiques sigillées ornées au moule du Musée Gouin à Tours (Indre-et-Loire) (1^e partie)", *R.A.C.*, XVI, 1977, 1-2, (fasc. 61-62), p.89-105, 1 Fig., 6 Pls. : voir N°1 à 15, p. 90-96, et Pls.1-3.
- (3) Voir A. FERDIERE et Ch. GENDRON, "Groupe du Centre-Ouest", in : ss. la dir. de C. BEMONT et J.-P. JACOB, *La terre sigillée gallo-romaine -Lieux de production du Haut-Empire : implantations, produits, relations*, DAF, n°6, éd.MSH, Paris, 1986, 129-136, 5 Fig.
- (4) Cf. FERDIERE et GENDRON, *op. cit.*, p.131 et Fig.1.
- (5) A. FERDIERE (av. la collab. de Ch. GENDRON), "Catalogue des poinçons décoratifs sur sigillée du Groupe Centre-Ouest", à paraître, *R.A.C.*, 28, 1, 1989.

* *
*