

Jean-Pierre MAZIMANN

UN POINÇON MATRICE D'ESTAMPILLE AU NOM DE C. SENTIVS DÉCOUVERT À SAINT-QUENTIN (LURE, HAUTE-SAÔNE)

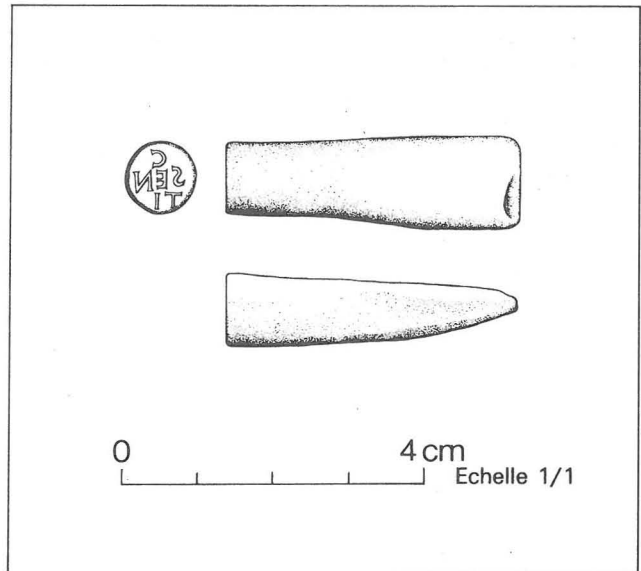
Ce poinçon fut découvert en 1984, au cours des fouilles de la villa gallo-romaine de Saint-Quentin, près de Lure, et se trouve actuellement au dépôt de la SHARL (1), à Lure.

DESRIPTIF

Ce curieux petit poinçon est réalisé en roche locale vert-bronze de type serpentine ou métamorphisée. Il fait une longueur totale de 38 mm ; le diamètre de l'estampille circulaire oscille entre 9 et 9,5 mm. Le manche se termine en sifflet d'une largeur de 12,5 mm. Les lettres, plutôt irrégulières mais bien marquées, présentent un empattement. Elles sont disposées sur trois lignes (2).

Un potier du nom de C. SENTIVS est attesté à Lyon, La Muette, sous le règne d'Auguste (3).

Toutefois, notre estampille -mais s'agit-il bien d'un poinçon de potier- est inconnue dans *FIGLINA*, tout comme dans *OXE-COMFORT* (4) d'ailleurs. S'agit-il d'un homonyme local ? Les estampilles circulaires sont communes à l'époque de C. SENTIVS, ATEIVS en a utilisé beaucoup (5). La proximité conjugquée de Luxeuil (Haute-Saône) et de Mandeure (Doubs), toutes deux à une trentaine de kilomètres, pourraient peut-être expliquer la présence d'un tel poinçon dans cette grande villa. Le site de St.-Quentin a été occupé, sans interruption notoire, du Haut-Empire à l'époque mérovingienne où il est transformé en nécropole. Mais aucun positif n'a jamais été retrouvé sur le site ni dans aucun atelier proche.



(Dessin Michel LAME)

Bien des points restent donc à éclaircir : la nature même du poinçon qui n'a rien de commun avec les poinçons ordinairement connus ; sa véritable fonction : de par sa nature, il semblerait plus proche des cachets d'occuliste, mais dans ce domaine aussi, les recherches se sont avérées vaines.



NOTES

- (1) Société d'Histoire et d'Archéologie de la région de Lure.
(2) A. et J. LASFARGUES et H. VERTET, "Les estampilles sur sigillée lisse de l'atelier augustéen de La Mulette à Lyon", dans *Figlina*, 1, 1976, p. 61, n° 23.
(3) *Figlina*, p. 69, n° 29.
(4) A. OXE et H. COMFORT, *Corpus Vasorum Arretinorum*, Bonn, 1968.
(5) B. HOFFMANN, *Catalogue des estampilles sur vaisselle sigillée*, Touring Club de France, n° 41, 214, 230.

* *
*

DISCUSSION

Président de séance : J.-P. JACOB

Jean-Paul JACOB : Je me demande si cette communication a sa place dans un congrès de céramologie. Je n'ai pas l'impression que cet objet soit lié, d'une façon ou d'une autre, à la céramique. Qu'en pensent mes collègues ?

Bernard HOFMANN : Pouvez-vous nous rappeler la date de cette découverte ?

Jean-Pierre MAZIMANN : 1984.

Bernard HOFMANN : Donc, il n'y a pas de confusion possible avec un objet de collectionneur ?

Jean-Pierre MAZIMANN : Non, il a été trouvé en fouille. Et on m'a demandé de soumettre ce poinçon à la sagacité de tout un chacun.

Jean-Paul JACOB : Je me porte garant de la grande moralité des fouilleurs de Lure.

Bernard HOFMANN : Je n'ai pas de proposition ; ce SENTIVS est connu aussi bien à La Mulette qu'en Italie.

Jean-Louis TILHARD : Connaît-on d'autres poinçons de potier en pierre ? On en connaît en os ou en terre cuite, mais en pierre ?

Jean-Pierre MAZIMANN : A ma connaissance, non. Ce qui m'a frappé, c'est l'homonymie.

Jean-Louis TILHARD : Et en ce qui concerne l'onomastique, a-t-on des attestations d'un C. SENTIVS, ou d'un SENTIVS, en Gaule ?

Jean-Pierre MAZIMANN : Non, je ne pense pas.

* *
*