

Emmanuelle du BOUETIEZ¹

LA CÉRAMIQUE DES I^{er} SIÈCLE av.-I^{er} SIÈCLE apr. J.-C. DE LA "RUE PIERRE ET MARIE CURIE, PARIS 5^e"

Nous renvoyons, pour la présentation du site, à l'article de Sylvie Robin dans la présente livraison².

La première occupation du site, que l'on peut dater entre la fin du I^{er} s. av. J.-C. et le début du I^{er} s. apr. J.-C., est attestée par la présence de fosses détritiques et de nombreux trous de poteaux. Le terrain, trop morcelé à ce niveau, ne permet pas cependant la restitution des plans d'habitat.

Pendant toute la durée du I^{er} s., nous observons une occupation continue de l'îlot. Les habitations se superposent en reprenant exactement les mêmes plans, ce qui tend à prouver que l'habitat devait déjà être dense à cette époque. Deux types de constructions ont été repérés. D'une part, des maisons en torchis montées sur sablières, avec des sols en terre battue ou en mortier, selon les pièces, des fours domestiques et des toits en couverture végétale ; elles ont toutes brûlé d'où leur bon état de conservation. D'autre part, des habitations en dur dont il ne reste que les tranchées de récupération de murs, une grande pièce en sous-sol et quelques lambeaux de sols épais, en mortier. De nombreuses meules présentes en réemploi ou en remblai, ainsi qu'une grande quantité de grains de céréales brûlés, trouvés en place dans certains bâtiments en torchis, semblent attester que le quartier a, en partie, une activité agricole au Haut-Empire. Si le premier type

d'habitation disparaît à la fin du I^{er} s., le deuxième perdure durant le II^e s. Il subit de nombreuses modifications puis est abandonné et recoupé par de grandes fosses datées de la fin du II^e s.-début du III^e s., que nous n'avons pu lier à aucune structure conservée.

Ces résultats confirment ceux de plusieurs sites environnants, tant du point de vue de leurs périodes d'occupation, de leur installation à la fin du I^{er} s. av. J.-C. et de leur forte densité jusqu'au début du III^e s., que du type d'habitation.

Le matériel céramique est extrêmement abondant et provient du paléosol (couche de 20 cm d'épaisseur située entre le sol géologique et les premiers niveaux d'habitat en torchis), des fosses détritiques et des remblais, alors que les niveaux d'occupation dans les habitations elles-mêmes, quelles que soient leurs époques, se révèlent presque stériles. Aussi avons-nous dû établir une sélection. La stratification du site étant assez claire, nous avons choisi au moins trois fosses et/ou trois niveaux d'occupation pour chaque séquence stratigraphique. Nous avons étudié les fosses les mieux situées chronologiquement et les plus riches en matériel.

Nous avons choisi ici de ne présenter que la céramique située chronologiquement entre la fin du I^{er} s. av. J.-C. et la fin du I^{er} s. apr. J.-C.-début du II^e s.³

A. LE MATÉRIEL DE LA FIN DU I^{er} s. av. J.-C./ DÉBUT DU I^{er} s. apr. J.-C.

L'intérêt majeur de notre site pour cette période est qu'il a livré une grande quantité de céramiques, offrant ainsi un large éventail de pâtes et de formes. Il apporte ainsi de nouvelles et précieuses informations sur un

matériel encore peu connu à Paris. Les deux sites parisiens ayant donné, jusqu'à présent, des ensembles gallo-romains précoces conséquents sont ceux de l'Ecole des Mines⁴ et de la rue Cujas⁵. Un type spéci-

1 Archéologue contractuelle.

2 S. ROBIN, *infra*, p. 76-77.

3 L'étude complète du matériel céramique de la rue Pierre et Marie Curie a fait l'objet d'un D.E.A. à l'Ecole Pratique des Hautes Etudes, IV^e section, en 1992. Un article paraîtra dans *Cahiers de la Rotonde*, n° 15.

4 S. ROBIN, La céramique de l'Ecole des Mines de Paris (Paris 6^e), dans *Cahiers de la Rotonde*, 15, à paraître.

fique, la céramique dorée au mica, a été également étudié sur plusieurs sites parisiens⁶.

Tout le matériel trouvé dans le paléosol a été pris en compte, ainsi que cinq fosses et un trou de poteau. Deux fosses (F.142 et 203) possèdent plus de quarante individus, les autres en contiennent souvent moins d'une dizaine, d'où une grande difficulté parfois à les dater.

I. LA DATATION.

Après avoir établi une datation relative, interne au site, nous nous sommes appuyés de façon assez "classique", faute de mieux, sur les catégories les mieux datées jusqu'à présent : la sigillée arétine, la gallo-belge, les céramiques fines et la céramique dorée au mica. Nous avons comparé nos datations avec celles réalisées sur les autres sites parisiens⁷.

II. LES TYPES DE CÉRAMIQUES.

Ils sont variés. Par ordre d'importance, nous trouvons :

- La céramique commune ;
- La céramique gallo-belge ;
- La céramique dorée au mica ;
- La céramique à parois fines ;
- La céramique non tournée ;
- La céramique type Besançon ;
- La céramique sigillée italique ou provenant des succursales gauloises ;
- La céramique à pâtes diverses ;
- Autres.

Nous présentons ici la nature des unités stratigraphiques étudiées avec leur datation, afin de ne pas avoir à le faire à chaque description dans l'inventaire qui va suivre.

3085 : paléosol. Datation : fin I^{er} s. av. J.-C./début I^{er} s. apr. J.-C.

3189 : paléosol. Datation : fin I^{er} s. av. J.-C./début I^{er} s. apr. J.-C.

3419 : paléosol. Datation : fin I^{er} s. av. J.-C./début I^{er} s. apr. J.-C.

F.119-3337-3378 : petite fosse ou fond de fosse, peu de céramiques. Datation : fin I^{er} s. av. J.-C.

F. 132-3417 : petite fosse, peu de céramiques. Datation : fin I^{er} s. av. J.-C.

F.142-3420 : fosse détritique, très riche en matériel céramique. Datation : fin I^{er} s. av. J.-C.

F.180-3478 : fosse assez riche en céramiques. Datation : fin I^{er} s. av. J.-C.

F.203-2283 : fosse détritique très riche en céramiques. Datation : fin I^{er} s. av. J.-C./début I^{er} s. apr. J.-C.

F. 217 -3532 : trou de poteau, une seule céramique (intacte). Datation : fin I^{er} s. av. J.-C.

La céramique est présentée type par type selon un ordre qui s'est peu à peu imposé et qui a été repris par la majorité des publications.

III. SIGILLÉES ITALIQUES OU PROVENANT DES SUCCURSALES GAULOISES (Fig. 1, n^{os} 1 à 3).

Les formes repérées (non dessinées) sont : Haltern 2, 3b et 8 et Drag. 27 avec guillochis dans la partie supérieure.

Les deux premières estampilles présentées sont peu courantes et posent des problèmes d'interprétation.

1 : F.119-3337.

Fond d'assiette Haltern 3b, probable, avec cercle fait à la molette. Pâte rose clair, engobe orange mat. L'estampille radiale, dans un cartouche rectangulaire sur deux registres, est de mauvaise qualité. Elle a été comprise comme : IVSCVLI/NAE L TITI. L'estampille la plus proche est le n° 2049g de Oxé-Comfort⁸, d'origine italique mais non reconnue dans un atelier. Cette marque est très ancienne, déjà connue en position radiale, notamment à La Tuilerie (moderne) de Neuss. Elle remonterait, d'après les sites de découverte, au troisième quart du I^{er} s. av. J.-C. (renseignement B. Hofmann).

2 : F.203-2283.

Fond de coupe non identifiée. Pâte rose-orange, engobe orangé. Au centre, dans un cercle, cartouche rectangulaire incomplet, sur deux lignes avec un défaut d'impression dans l'angle inférieur droit : C.VMBRICI/PHILOL(...). Signature de CAIVS (?) VMBRICIVS PHILOLOGVS (Oxé-Comfort, n° 2388d), potier arétin.

3 : F.203-2283.

Fond de Haltern 8 ? Pâte beige rosé, engobe orange peu brillant. Sur le fond : deux cercles avec, au centre, un cartouche rectangulaire. La signature est entourée d'un encadrement rectangulaire avec échancrures latérales : ATEI XANT(H)I. Première ligature : A T E. Deuxième ligature A et N vraisemblable et N et T. Signature du potier ATEIVS XANTHVS, affranchi du potier arétin ATEIVS (Oxé-Comfort, n° 176), qui aurait exercé à La Murette (Lyon) dès le début de notre ère jusqu'à 15-20 apr. J.-C. Une signature identique a été trouvée à Paris (Durand-Lefebvre, n° 85)⁹.

IV. CÉRAMIQUES À PAROIS FINES (Fig. 1, n^{os} 4 à 12).

4 : F.180-3478.

Très fin gobelet. Diam. : 11 cm. Haut. : 12 cm. Ep. : 0,1 cm. Pâte orange vif avec dégraissant bien visible en surface (mais toucher non rugueux) et fin mica.

Production des ateliers de La Murette (Lyon).

Un gobelet totalement identique est décrit par C. Grataloup¹⁰ : "Cette forme typiquement augustéenne est présente sur de nombreux sites de l'Empire romain. La datation est assez large puisqu'elle va du troisième quart du I^{er} s. av. J.-C. jusqu'au règne de Tibère. A Lyon, la production s'arrête vers 15/20 apr. J.-C."

5 : F.142-3420.

Gobelet "d'ACO". Diam. : 6 cm. Ep. : entre 0,1 et 0,15 cm. Pâte fine orange, légèrement micacée. A 2,4 cm du bord, une frise :

5 A. BOUTHIER, Traces d'occupation de la Tène finale (III) sur la Montagne Sainte-Geneviève (rue Cujas), dans *Lutèce-Paris, de César à Clovis*, Catalogue d'exposition, 1985, p. 116-120.

6 N. JOBELOT, Contribution à l'étude, en Ile-de-France, de deux céramiques utilisant le mica comme couverte : la céramique type Besançon et la céramique dorée au mica, dans *Bulletin Archéologique du Vexin Français*, 25, 1992, p. 19-45.

7 Plusieurs monnaies, en cours d'identification, ont été découvertes : 5 monnaies républicaines (dont la plus ancienne date de 101 av. J.-C. et la plus récente de 36 av. J.-C.), ainsi que 4 potins gaulois (un Bellovaque ou Melde, un Senon et deux Parisis).

8 A. OXE, H. COMFORT, *Corpus vasorum aretinum. A catalogue of the signatures shapes and chronology of italian sigillata*, Bonn 1968.

9 M. DURAND-LEFEBVRE, *Marques de potiers gallo-romains trouvées à Paris*, Paris, 1963.

10 C. GRATALOU, *Les céramiques à parois fines, rue des Farges à Lyon*, BAR international series 457, 1988.

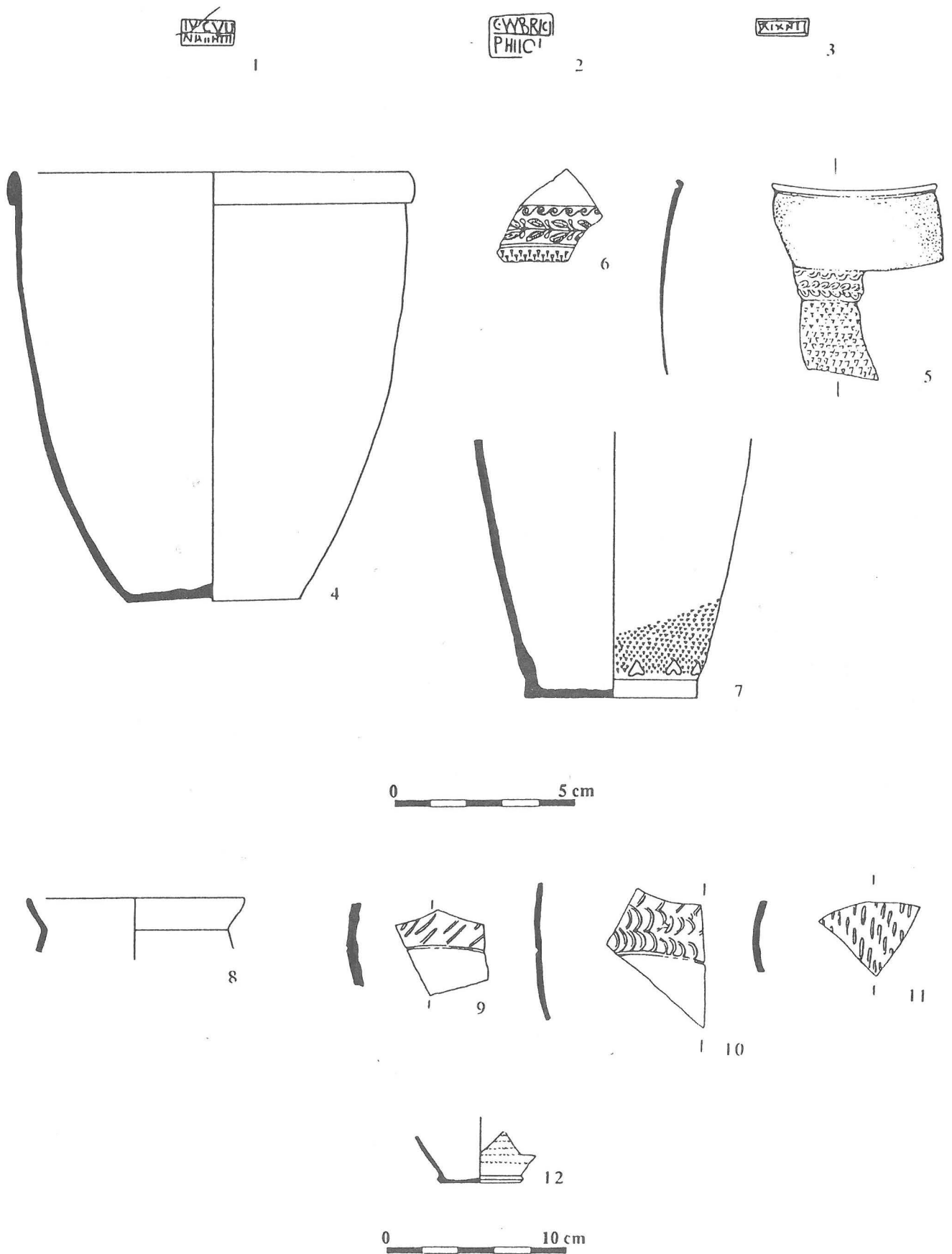


Figure 1 - Mobilier fin I^{er} av./début I^{er} apr. J.-C.
 1 à 3 : marques sur sigillées italiennes ; 4 à 12 : céramiques à parois fines (Dessins E. du Bouetiez).

volutes et rangée de petites feuilles (reliefs mous), puis picots triangulaires.

6 : 3419.

Fragment de gobelet "d'ACO". Pâte fine orange légèrement micacée. Frise de 1,1 cm : volutes et feuilles deux à deux, nervurées.

7 : F.119-3337.

Gobelet "d'ACO". Pâte brun clair micacée, extérieur et intérieur bruns. Décor de petits picots et frise de petits "pics" au dessus du pied.

Ce fragment est différent de tous les autres fragments de gobelets "d'ACO" trouvés sur le site, par sa couleur et par l'épaisseur de sa paroi (0,2 cm).

8 : 3085.

Pot à longue lèvre oblique légèrement concave. Diam. : 12 cm. Pâte fine, orange, finement micacée ; extérieur brun-orange lissé, intérieur orange. Il s'agit vraisemblablement du haut d'un pot décoré de lunules et de bâtonnets obliques, proche des gobelets en *terra nigra*.

9, 10 et 11 : F.142-3420.

Fragments décorés. Pâte finement micacée, orange ; extérieur brun à orange, surface lisse avec reliefs de lunules et de traits obliques et verticaux.

Des fragments semblables ont été trouvés rue Cujas.

12 : 3189.

Fond de petit pot. Pâte jaune-orange micacée, extérieur lissé, avec impressions vaguement triangulaires (faites au peigne ?).

Non dessiné : un fragment de col d'*ongentarium*. Pâte micacée beige rosé, bande de peinture marron. Un modèle tout à fait semblable provient du site de l'Institut des Jeunes Sourds¹¹. Il s'agit d'une importation d'origine italique.

V. CÉRAMIQUES TYPE BESANÇON (Fig. 2, n^{os} 13 à 16).

Des trois formes principales définies par les auteurs¹² —urnes, écuelles et *dolia*—, nous n'avons que les deux premières, avec une nette prédominance des urnes.

13 : F.203-2283.

Urne à grosse lèvre à un sillon. Diam. : 16 cm. Pâte micacée ; extérieur brun-rouge, intérieur rouge, dorure sur la lèvre et le haut de la panse.

14 : F.142-3420.

Urne. Lèvre à un sillon. Diam. : 11 cm. Pâte peu micacée ; extérieur brun-rouge et noir, intérieur brun-rouge, dorure sur la lèvre et le haut de la panse.

15 : F.203-2283.

Ecuelle à lèvre moulurée à trois sillons, panse courbe. Diam. : 29 cm. Pâte peu micacée ; extérieur noir, intérieur rouge, dorure sur la lèvre et l'intérieur, sur au moins 2 cm.

Peu d'exemplaires ont été trouvés sur le site. Une forme tout à fait semblable, d'après notre petit fragment, provient de la rue de l'Abbé-de-l'Epée.

16 : F.203-2283.

Ecuelle à lèvre moulurée à trois sillons, panse droite. Diam. : 26 cm. Pâte peu micacée ; extérieur et intérieur noirs, dorure sur la lèvre et l'intérieur, sur au moins 1,5 cm.

VI. CÉRAMIQUES DORÉES AU MICA (Fig. 2, nos 17 à 27).

Les formes sont assez variées. Nos exemplaires sont très proches de ceux retrouvés rue de l'Abbé-de-l'Epée (Paris 5^e), rue Gay-Lussac (Paris 5^e) ou à l'Ecole des Mines (Paris 6^e), rue des Feuillantines (Paris 5^e)¹³. Cependant plusieurs formes nouvelles ont été mises au jour. Nous constatons aussi bien la pré-

sence de formes fermées que de formes ouvertes. La pâte est toujours fine. L'aspect est soigné. Les lèvres et les carènes sont bien marquées et assez anguleuses. Plusieurs pots ont le bord de la lèvre noirci.

17 : F.203-2283.

Petit pot ovoïde, lèvre évasée, ombilic très marqué. Diam. : 6,8 cm. Haut. : 10 cm. Pâte micacée ; extérieur et intérieur bruns, dorure sur la lèvre et le col.

18 : F.217-3532.

Petit pot ovoïde, intact, doré au mica. Lèvre évasée avec un sillon peu marqué, col très court, ombilic très marqué. Diam. : 8 cm. Haut. : 11 cm. Pâte brun-rouge micacée, belle dorure sur la lèvre et le haut de la panse.

19 : F.132-3417.

Pot ovoïde doré au mica. Lèvre assez fine évasée avec un sillon ; ombilic très marqué. Diam. : 9,7 cm. Haut. : 15 cm. Pâte brun-rouge, aspect parfois irrégulier de la surface, surtout à l'intérieur, dorure sur la lèvre et le haut de la panse.

20 : F.142-3420.

Pot doré au mica, à épaulement caréné ; lèvre rectangulaire à un sillon. Diam. : 13,5 cm. Pâte finement micacée, extérieur et intérieur brun-rouge, lèvre noircie. Belle dorure sur la lèvre et le col.

Formes semblables rue de l'Abbé-de-l'Epée et à l'Ecole des Mines.

21 : F.142-3420.

Urne dorée au mica. Lèvre rectangulaire à un sillon. Diam. : 13 cm. Pâte micacée ? Extérieur et intérieur brun-rouge.

22 : 3419.

Pot doré au mica. Lèvre éversée avec un léger sillon. Diam. : 16 cm. Pâte beige, lèvre noircie, dorure sur la lèvre et le col.

Forme que l'on trouve, entre autres, à l'Ecole des Mines.

23 : F.142-3420.

Ecuelle carénée dorée au mica. Lèvre plate avec un sillon. Diam. : 11 cm. Pâte micacée, extérieur et intérieur brun-rouge, dorure sur la lèvre et la carène.

Forme non répertoriée. Une panse carénée a été trouvée aux Mureaux ; s'agit-il de la même forme¹⁴ ?

24 : 3189.

Forme ouverte dorée au mica. Lèvre horizontale avec un sillon. Diam. : 16 cm. Pâte fine orange.

25 : F.203-2283.

Ecuelle dorée au mica. Lèvre rectangulaire bien débordante avec deux sillons, fines cannelures sur le haut de la panse. Diam. : 19 cm. Pâte peu micacée, extérieur noir, intérieur brun-rouge, belle dorure sur toute la surface du tesson.

Cette forme n'a pas été répertoriée en Ile-de-France, mais elle se rapproche d'une écuelle trouvée rue des Feuillantines. Des formes identiques existent mais plus tardivement (notamment au II^e s.).

26 : 3189.

Bord d'assiette dorée au mica. Diam. : 23 cm. Pâte brune à cœur gris, lèvre noircie entièrement recouverte de mica.

Deux modèles assez proches ont été trouvés à l'Ecole des Mines.

27 : 3189.

Petit fragment doré au mica, non identifié (lèvre pincée ?). Pâte fine, orange, entièrement recouverte de mica.

VII. CÉRAMIQUES GALLO-BELGES (Fig. 3, n^{os} 28 à 46).

Elles se caractérisent par une pâte fine ; peu d'inclusions sont visibles à l'œil nu et un lissage uniforme est observable sur toute la surface. Elles ont un aspect plutôt

11 Fouilles de S. Robin, C.V.P., à paraître dans *Cahiers de la Rotonde*, 15.

12 A. et M. FERDIÈRE, Introduction à l'étude d'un type de céramique : les urnes à bord mouluré gallo-romaines précoces, dans *Revue Archéologique de l'Est et du Centre-Est*, XXIII, 1972.

13 N. Jobelot, *op. cit.*

14 Y. BARAT, La céramique, dans *Un port de 2000 ans aux Mureaux, des Gaulois à Charlemagne*, Catalogue d'exposition, 1990, Centre de documentation sur le patrimoine local, Les Mureaux.

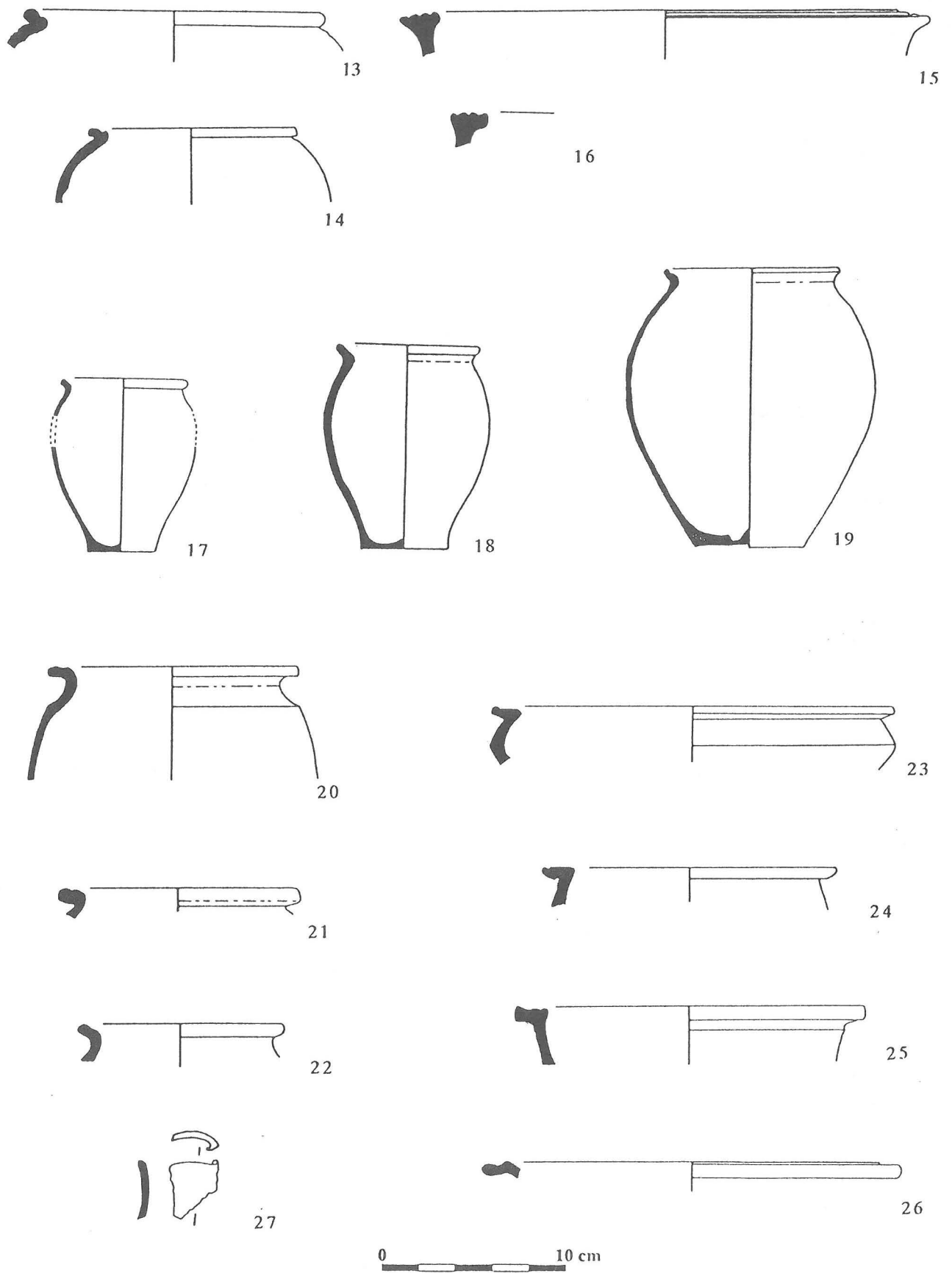


Figure 2 - Mobilier fin I^{er} av./début I^{er} apr. J.-C.
 13 à 16 : céramiques type Besançon ; 17 à 27 : céramiques dorées au mica (Dessins E. du Bouetiez).

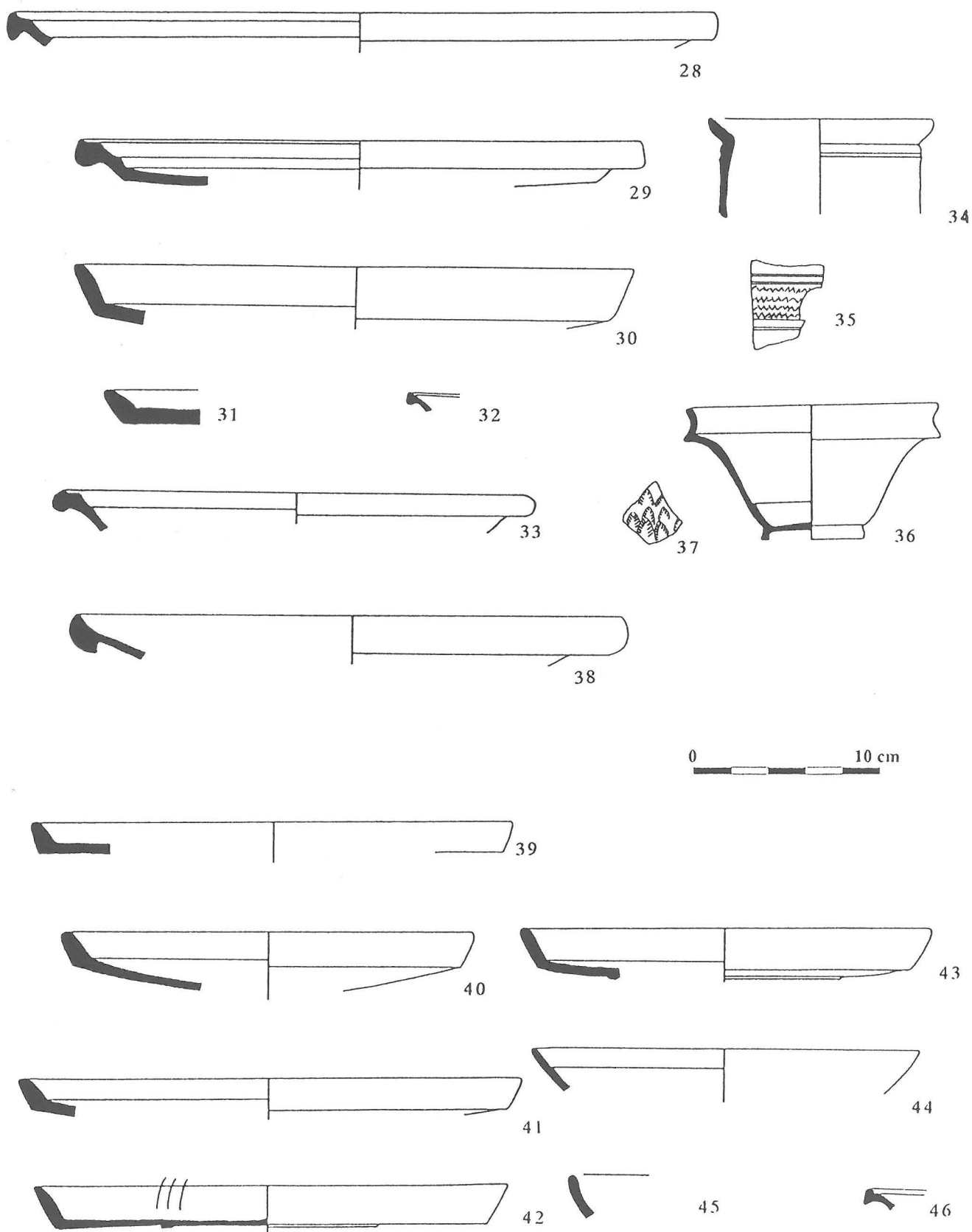


Figure 3 - Mobilier fin I^{er} av./début I^{er} apr. J.-C.
28 à 46 : céramiques gallo-belges (Dessins E. du Bouetiez).

mat et soigné. Les formes ouvertes prédominent très nettement et se divisent en *terra rubra* et *terra nigra*.

La *terra rubra* (TR) : en général, la pâte est rose orangé. Un engobe mat, orangé, souvent extrêmement soigné, recouvre la surface interne et la lèvre (pour les plats et assiettes). Quelques exemplaires ont une pâte rose à cœur gris, l'engobe est alors très abîmé et a perdu son aspect lissé ; de ce fait, il est impossible de les classer avec certitude dans cette catégorie. Un autre type de *terra rubra*, peu fréquent et représenté uniquement par les assiettes du type 5¹⁵ se distingue par la présence de mica à la surface et, vraisemblablement, dans la pâte.

Les formes présentes sur notre site sont des assiettes et des plats de types 5, 7, 8, 14 (?) et 25.

La *terra nigra* (TN) : là aussi, il faut distinguer deux sortes de pâtes. La première est gris clair, rarement rosée ; la surface micacée est généralement d'un gris soutenu. La deuxième, nettement plus fréquente, a un éventail de couleurs plus varié. Elle est gris clair, parfois rosée et la surface peut aller du noir au gris clair, un pot pouvant supporter, en cas de cuisson ratée, toutes les nuances du gris au noir. Pour cette période, les formes les plus courantes sont les assiettes ou plats de types 5, 9 et 11.

28 : F.203-2283.

TR. Plat de type 7. Diam. : 38 cm. Pâte orange ; extérieur et intérieur orange, restes de lissage par endroit.

29 : F.203-2283.

TR. Plat de type 8. Diam. : 30,5 cm. Pâte rosée ; intérieur et bord de la lèvre recouverts d'un bel engobe orange mat, extérieur rosé.

30 : F.142-3420.

TR ? Plat de type 5B. Diam. : 30 cm. Pâte finement micacée, brun-rouge, à cœur gris ; extérieur et intérieur brun-rouge, lèvre noire. Surface peu lissée.

31 : F.142-3420.

TR. Plat de type 5C. Diam. : 26 cm. Pâte rouge, légèrement micacée ; extérieur et intérieur rouges.

32 : F.180-3478.

TR. Type indéterminé. Diam. : indéterminé. Pâte claire ; extérieur et intérieur rouges.

33 : F.180-3478.

TR. Plat de type 8 ? Diam. : 26 cm. Pâte rosée ; intérieur et lèvre recouverts d'un bel engobe orange mat ; extérieur rosé.

34 : 3189.

TR. Gobelet proche du type 25. Lèvre oblique et légèrement concave, petit sillon sur le haut de la panse, panse assez verticale. Diam. : 13,2 cm. Pâte fine orange ; extérieur et lèvre lissés, brun et orange.

35 : F.203-2283.

TR. Fragment de gobelet de type 25 ?, décoré de bandes de chevrons faits à la molette et de deux sillons. Pâte rosée ; extérieur lissé orange.

36 : F.203-2283.

TR. Type 14 (imitation de la forme arétine Haltern 8) ? Diam. : 13,6 cm. Haut. : 7,4 cm. Pâte orange ; extérieur et intérieur orange, lissés, mats.

37 : F.180-3478.

TR. Pâte fine, orange ; extérieur lissé, brun avec décor d'impressions de palmettes.

38 : F.142-3420.

TR ? Assiette à enduit rouge. Diam. : 30 cm. Pâte à cœur gris ; intérieur et lèvre rouges, extérieur brun clair.

39 : F.142-3420.

TN. Plat de type 5C. Diam. : 26 cm. Pâte finement micacée ; extérieur et intérieur gris. Surface peu brillante.

40 : F.142-3420.

TN. Assiette de type 5C. Diam. : 22 cm. Pâte finement micacée grise ; extérieur et intérieur gris. Surface peu brillante.

41 : F.203-2283.

TN. Plat de type 5B. Diam. : 27 cm. Pâte gris clair ; extérieur et intérieur gris.

42 : F.203-2283.

TN. Plat de type 5B avec fond légèrement bombé. Diam. : 25 cm. Pâte gris clair ; extérieur et intérieur gris foncé. Trois cercles incisés sur le fond.

43 : F.203-2283.

TN. Assiette de type 5C. Diam. : 22 cm. Pâte gris clair ; extérieur et intérieur gris.

44 : F.203-2283.

TN. Assiette de type 9A. Diam. : 21 cm. Pâte gris clair ; extérieur et intérieur noirs.

45 : F.203-2283.

TN. Assiette de type 11 (?). Diam. : indéterminé. Pâte gris clair, extérieur et intérieur noirs.

46 : F.180-3478.

TN. Type indéterminé. Diam. : indéterminé. Pâte grise ; extérieur et intérieur gris.

VIII. CÉRAMIQUES COMMUNES.

Nous avons divisé la céramique commune en quatre catégories en fonction de la texture et de la couleur de la pâte. La différence n'est pas toujours évidente et certains pots ont été placés, peut-être de manière un peu arbitraire, dans l'une ou l'autre. De façon synthétique, nous pouvons faire trois observations. Nous voyons d'une part l'émergence de la céramique noire à pâte rouge telle qu'elle a été définie par N. Jobelot et D. Vermeersch¹⁶ qu'elle soit fine ou commune, mais les exemplaires et les formes sont limités. Nous remarquons également la présence d'un type de pâte très spécifique de cette époque que l'on ne retrouve pas aux époques postérieures : la pâte sableuse est mêlée de petits grains de quartz et très souvent de particules blanches (vraisemblablement calcaires) ; l'extérieur est noir, la tranche est rouge ou noire. Enfin la présence, sur bon nombre de pots, de traces de poix sur le col caractérise la céramique gallo-romaine précoce.

a. Céramiques noires à pâte rouge dite "fines" (Fig. 4, nos 47 à 54).

Deux sous-catégories : d'une part, celle regroupant les céramiques à décor de lignes horizontales ou obliques brillantes sur fond mat, faites au brunissoir (il n'existe pas encore de céramique à décors de guillochis) ; d'autre part, celle constituée par des pots dont la surface est, semble-t-il, entièrement lissée (nous

15 Nous avons opté ici pour la typologie définie par T. Ben Redjeb en raison de la similitude de son matériel avec le nôtre : T. BEN REDJEB, La céramique gallo-romaine à Amiens (Somme). I. La céramique gallo-belge, dans *Revue Archéologique de Picardie*, 3-4, 1985, p. 143-176.

16 N. JOBELOT, D. VERMEERSCH, La céramique "noire à pâte rougeâtre", une première approche, dans *Cahiers de la Rotonde*, 14, 1993 ; N. JOBELOT et D. VERMEERSCH, La céramique "noire à pâte rougeâtre", esquisse d'une chronologie, dans *Trésors de terre. Céramiques et potiers dans l'Île-de-France Gallo-romaine*, Catalogue de l'exposition, Versailles, 1993. Nous nous référons aux types définis dans ces articles.

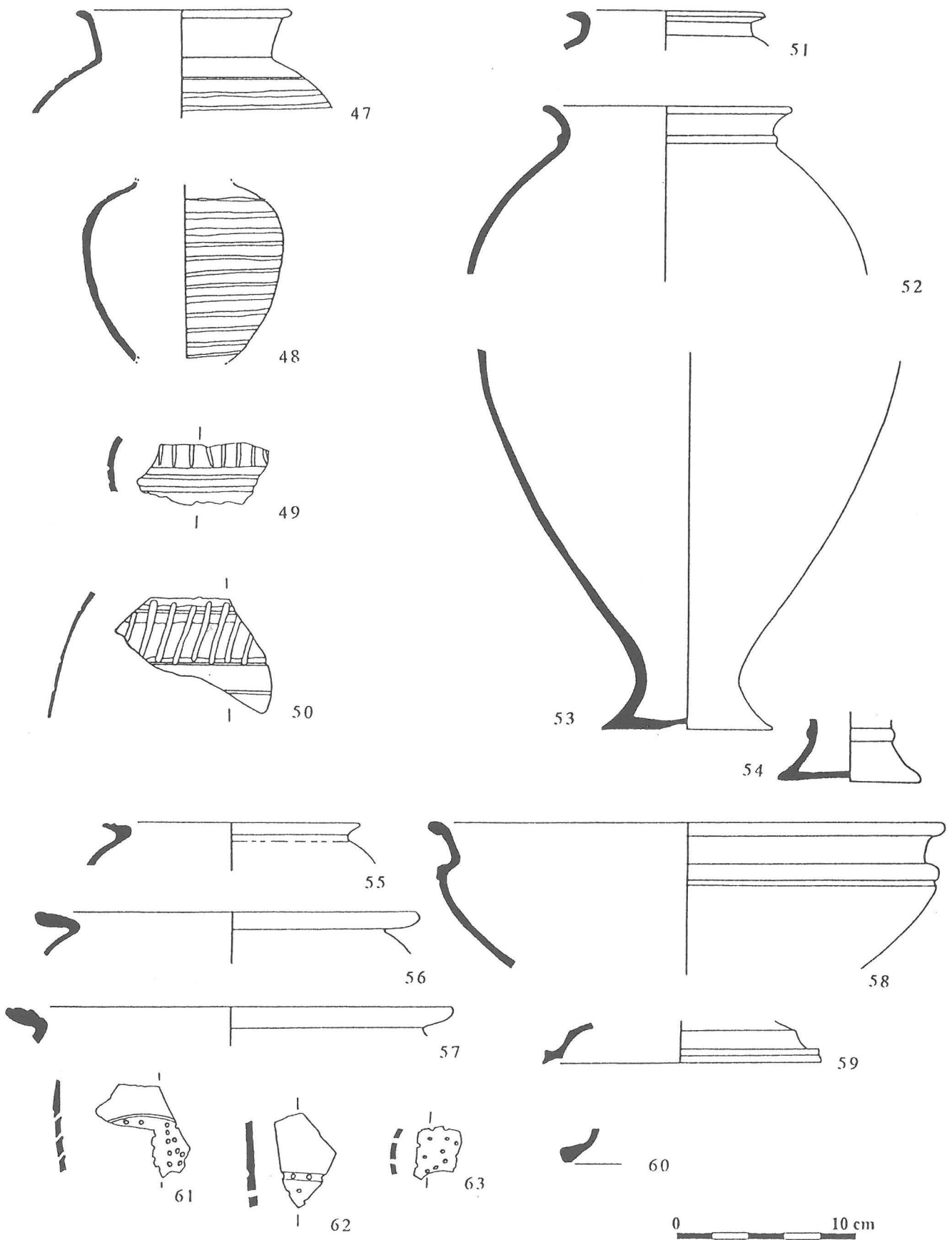


Figure 4 - Mobilier fin I^{er} av./début I^{er} apr. J.-C.
 47 à 54 : céramiques noires à pâte rouge dites "fines" ; 55 à 57 : céramiques noires à pâte rouge avec grains de quartz et/ou particules blanches ; 58 à 63 : céramiques noires à pâte rouge communes (Dessins E. du Bouetiez).

n'avons aucun exemplaire complet). Les formes sont celles que l'on retrouvera abondamment en plein 1^{er} s.

47 : F.142-3420.

NPR. Type non répertorié. Col haut et s'évasant vers le haut, petite lèvre. Pâte rouge ; extérieur noir, lustré sur le col et le haut de la panse, décoré au brunissoir de raies horizontales avec, au-dessus, une petite gorge. Forme semblable rue Cujas.

48 : F.142-3420.

Panse décorée au brunissoir : alternance de rayures mates et de rayures lissées (mille feuilles). Pâte rouge ; extérieur noir.

Nombreux tessons de cette sorte.

49 : 3085.

Pâte sableuse, grise à noire ; extérieur et intérieur noirs (tesson surcuit). Décoré de deux cannelures horizontales et de bandes lissées horizontales et verticales.

50 : F.142-3420.

Panse décorée au brunissoir de traits obliques et horizontaux. Pâte rouge ; extérieur noir.

Ces quatre fragments de NPR fine sont précoces. Ils sont tout à fait dans la tradition laténienne et semblent correspondre à la transition entre la céramique gauloise et la NPR fine qui aura plus tard des formes très standardisées.

51 : F.142-3420.

NPR. Proche du type 35 mais la lèvre est plus fine, plus débordante, plus anguleuse. Type non répertorié. Diam. : 11 cm. Pâte rouge ; extérieur brun-noir lustré.

52 : F.203-2283.

NPR. Type 37. Diam. : 14 cm. C'est la seule forme que l'on retrouve au plein 1^{er} s. Pâte rouge ; extérieur noir lustré.

53 : F.203-2283.

NPR. Type indéterminé, plus élancé que la forme 61. Base d'un vase balustre. Diam. de la base : 9,5 cm. Base très fine. Pâte rouge ; extérieur noir lustré.

54 : 3419.

Pied balustre avec une moulure, base concave, type indéterminé ; proche du type 60. Pâte rouge ; extérieur noir lustré.

b. Céramiques noires à pâte rouge avec grains de quartz et/ou particules blanches (Fig. 4, n^{os} 55 à 57).

La pâte est rouge, la surface mate avec aussi parfois des traces de poix sur le col et le haut de la panse. Les formes sont de tradition gauloise. Elles sont assimilables à des *dolia*.

55 : F.142-3420.

Dolium à lèvre moulurée à deux sillons. Diam. : 14 cm. Pâte granuleuse rouge avec petites particules blanches ; extérieur et intérieur noirs avec trace de poix (?).

Forme identique trouvée à l'École des Mines.

56 : F.119-3378.

Dolium à large lèvre avec amorce de deux sillons. Pâte rouge avec dégraissant de quartz ; extérieur et intérieur noirs avec traces de poix sur le haut de la panse.

57 : 3419.

Dolium à large bord mouluré à trois sillons. Diam. : 25 cm. Pâte rouge sombre avec inclusions de grains de quartz.

c. Céramiques noires à pâte rouge commune (Fig. 4, n^{os} 58 à 63).

Il existe encore peu de formes : la jatte de type 130 de tradition gauloise qui perdure les siècles suivants, des couvercles de formes inédites ainsi que des passoires ou des faisselles répertoriées, pour le moment, uniquement sur notre site.

58 : F.142-3420.

NPR. Type 130. Diam. : 29 cm. Pâte rouge ; extérieur noir.

59 : F.142-3420.

NPR. Type non répertorié. Couvercle (ou assiette ?). Diam. : 15,5 cm. Lèvre avec une gorge sur la partie horizontale, dessus anguleux. Pâte rouge ; extérieur noir.

60 : F.142-3420.

NPR. Type non répertorié. Couvercle avec lèvre épaisse. Diam. : 30 cm. Pâte rouge ; extérieur noir.

61 : 3085.

Fragments de passoire ou de faisselle, type 195. Une fine cannelure sépare une partie lissée d'une partie percée de multiples petits trous non perpendiculaires à la paroi. Pâte rouge-brun ; extérieur et intérieur noirs.

62 : 3419.

Fragment de passoire ou de faisselle, type 195. Pâte rouge ; extérieur noir, lissé au-dessus des trous, petite gorge au niveau des premiers trous.

63 : F.142-3420.

NPR. Type 195. Faisselle ou passoire. Pâte rouge ; extérieur noir.

Ce sont les seuls fragments connus à ce jour.

d. Céramiques noires à pâte noire avec grains de quartz et/ou particules blanches (Fig. 5, n^{os} 64 à 67 et 70 à 73).

La couleur de la tranche est souvent ambiguë, notamment en cas de surcuisson. En fait, la pâte, assez granuleuse, évolue entre le brun, le noir et le gris. La surface est mate. Des traces d'engobe noir sont parfois visibles sur le col et le haut de la panse ainsi que des traces de poix.

64 : 3189.

Pot avec col concave et mouluration sur le haut de la panse. Diam. : 14 cm. Pâte brune à gros dégraissant de quartz ; extérieur brun, intérieur rouge ; traces d'engobe noir bien visibles sur le col et le haut de la panse.

65 : F.180-3478.

Dolium avec moulurations sur la panse, lèvre horizontale à deux sillons. Diam. : 16 cm. Pâte grise avec inclusions blanches apparentes à la surface.

66 : 3189.

Jatte. Diam. : 25 cm. Pâte brune à dégraissant de quartz et petites particules blanches ; extérieur et intérieur noirs.

67 : 3419.

Pot à col légèrement éversé, lèvre comportant un sillon sur la partie verticale. Diam. : 18,2 cm. Pâte brune à grise avec petites particules blanches ; extérieur et intérieur noirs.

70 : F.203-2283.

Pot avec moulure sur le col et ressaut sur le haut de la panse. Diam. : 14,2 cm. Pâte noire avec gros grains de quartz.

La forme évoque le type 37 en NPR fine.

71 : F.142-3420.

Jatte carénée avec nombreuses moulurations sur la carène. Diam. : 25 cm. Pâte granuleuse noire avec petites particules blanches ; extérieur et intérieur noirs.

72 : F.142-3420.

Pot à col éversé et lèvre fine. Diam. : 14 cm. Pâte granuleuse noire.

73 : F.142-3420.

Urne avec lèvre à un sillon. Diam. : 13 cm. Pâte granuleuse noire ; extérieur et intérieur noirs.

IX. CÉRAMIQUES À PÂTES DIVERSES (Fig. 5, n^{os} 68 et 69, Fig. 6, n^{os} 74 à 79 et Fig. 7, n^{os} 84 et 85).

68 : 3189.

Jatte à bord rentrant et large bandeau. Diam. : 24 cm. Pâte gris clair légèrement micacée ; extérieur et intérieur gris.

69 : 3189.

Jatte à carène bien marquée. Diam. : 24 cm. Pâte noire avec quelques gros grains de dégraissant, lissée grossièrement. De tradition laténienne.

74 : F.180-3478.

Pot à lèvre éversée. Diam. : 9 cm. Pâte très micacée (fines particules), "poudreuse" au toucher, orange-brun ; extérieur brun lissé, intérieur brun.

75 : F.180-3478.

Grand pot de forme oblongue avec petite lèvre concave, pied balustre (restitution à partir de nombreux fragments) ? Diam. : 7,8 cm. Haut. conservée : 37 cm. Pâte brun-rouge, très micacée (fines particules), "poudreuse" au toucher. Extérieur très bien lissé, noir à brun, intérieur noir. Décor de deux "palmettes" sous la lèvre, faites avec une pointe.

Ces deux pots ont une pâte identique qui est rare sur notre

site. Le deuxième a une forme de tradition laténienne que l'on retrouvera plus tard en céramique NPR fine.

76 : F.180-3478.

Grande jarre ovoïde avec col légèrement concave. Diam. : 22,5 cm. Haut. : 30 cm. Tournée ? Pâte grossière, rouge à grise ; extérieur et intérieur noirs à bruns.

77 : 3085.

Assiette basse à lèvre horizontale. Diam. : 23 cm. Pâte fine, brun-rouge ; extérieur et intérieur lissés, mats. Sur le marli, décor de fins traits verticaux espacés de façon irrégulière entre deux lignes courbes.

Un fragment identique à été trouvé à l'Ecole des Mines.

78 : 3085.

Assiette basse à lèvre horizontale. Diam. : 25 cm. Pâte fine, brun-rouge ; extérieur et intérieur lissés, mats. Marli non décoré.

79 : 3085.

Forme indéterminée. Lèvre épaisse horizontale avec deux sillons. Diam. : 25 cm. Pâte grossière, beige et rouge ; exté-

rieur et intérieur noirs, lissage irrégulier sur le dessus de la lèvre. Par sa pâte et son lissage, cette céramique est de tradition laténienne.

84 : 3085.

Tèle à bec verseur. Diam. : 33 cm. Pâte beige avec inclusions de petites particules rouges. Estampille (peut-être incomplète) sur la collerette : DOMET(..) ; pas encore identifiée.

Bien que les fragments soient assez nombreux, c'est la seule forme identifiable réalisée en pâte claire.

85 : F.203-2283.

Col en "entonnoir". Pâte brun orangé ; extérieur orange lissée.

X. CÉRAMIQUES NON TOURNÉES (Fig. 6, n^{os} 80 à 83).

80 : F.142-3420.

Pot non tourné à col faiblement marqué et lèvre ronde. Diam. : 24 cm. Pâte grise à brune ; extérieur et intérieur lissés.

81 : F.142-3420.

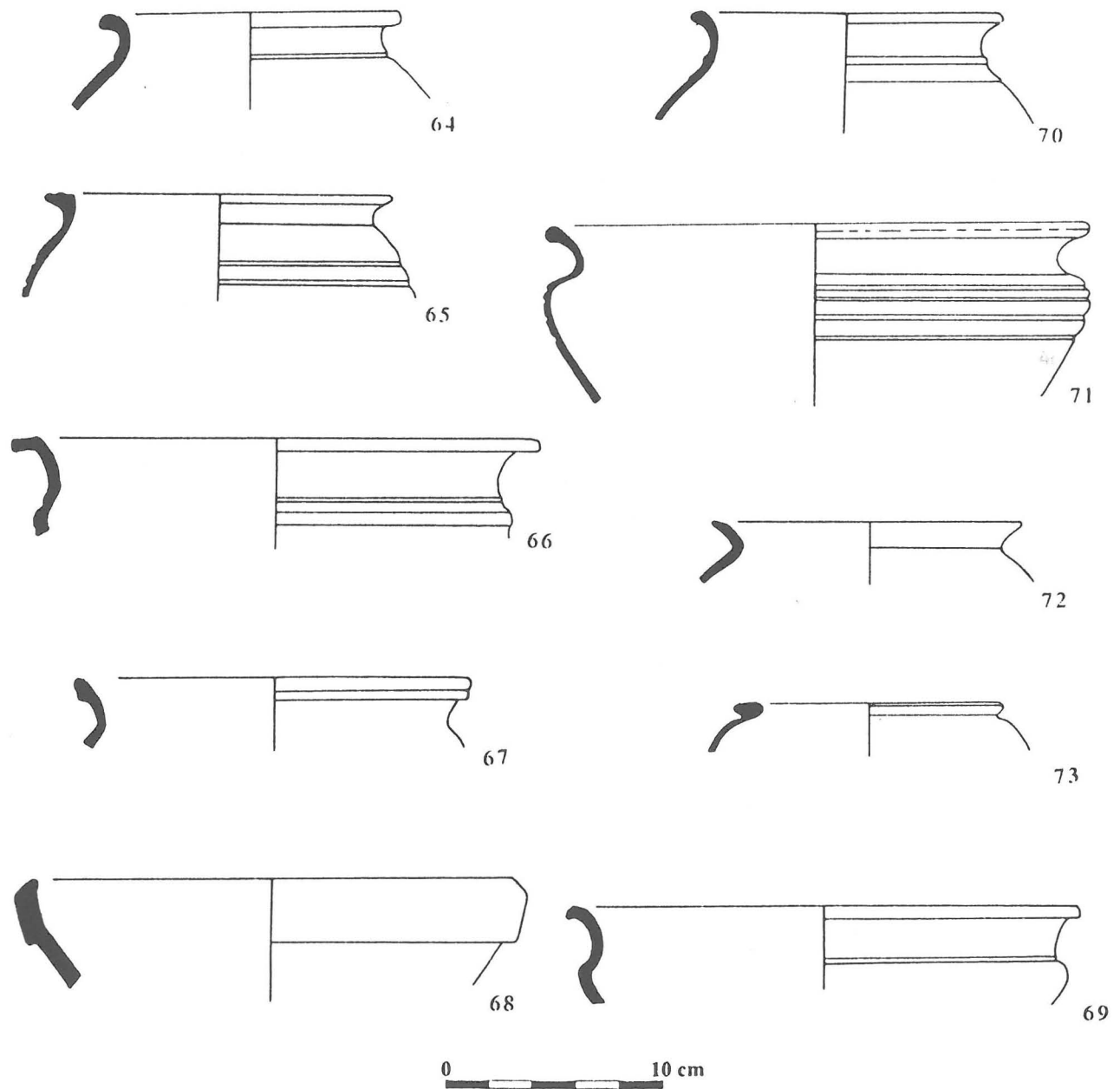


Figure 5 - Mobilier fin I^{er} av./début I^{er} apr. J.-C.
64 à 67 et 70 à 73 : céramiques à pâte noire avec grains de quartz et/ou particules blanches ;
68-69 : céramiques à pâtes diverses (Dessins E. du Bouetiez).

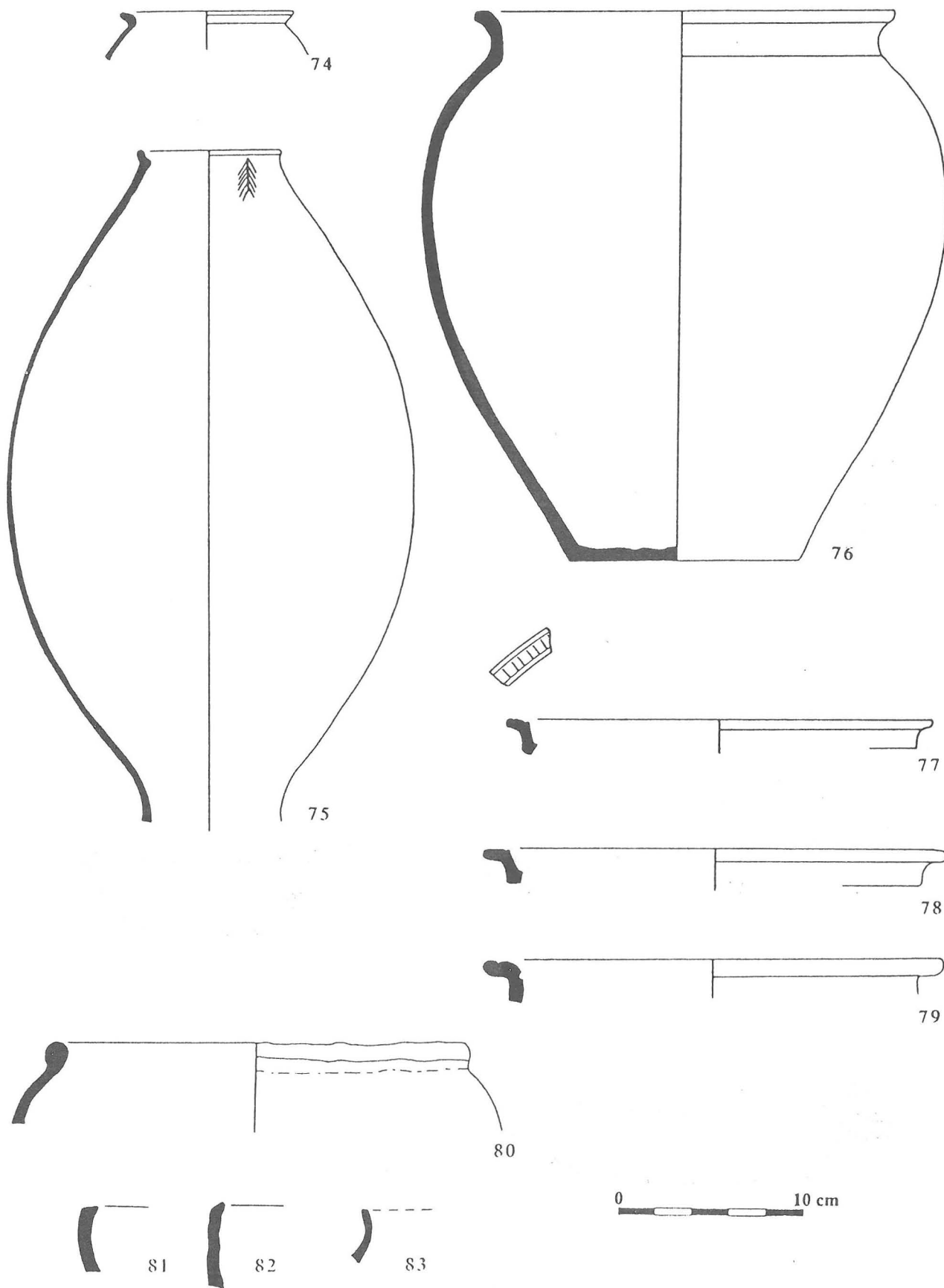


Figure 6 - Mobilier fin I^{er} av./début I^{er} apr. J.-C.
74 à 79 : céramiques à pâtes diverses ; 80 à 83 : céramiques non tournées (Dessins E. du Bouetiez).

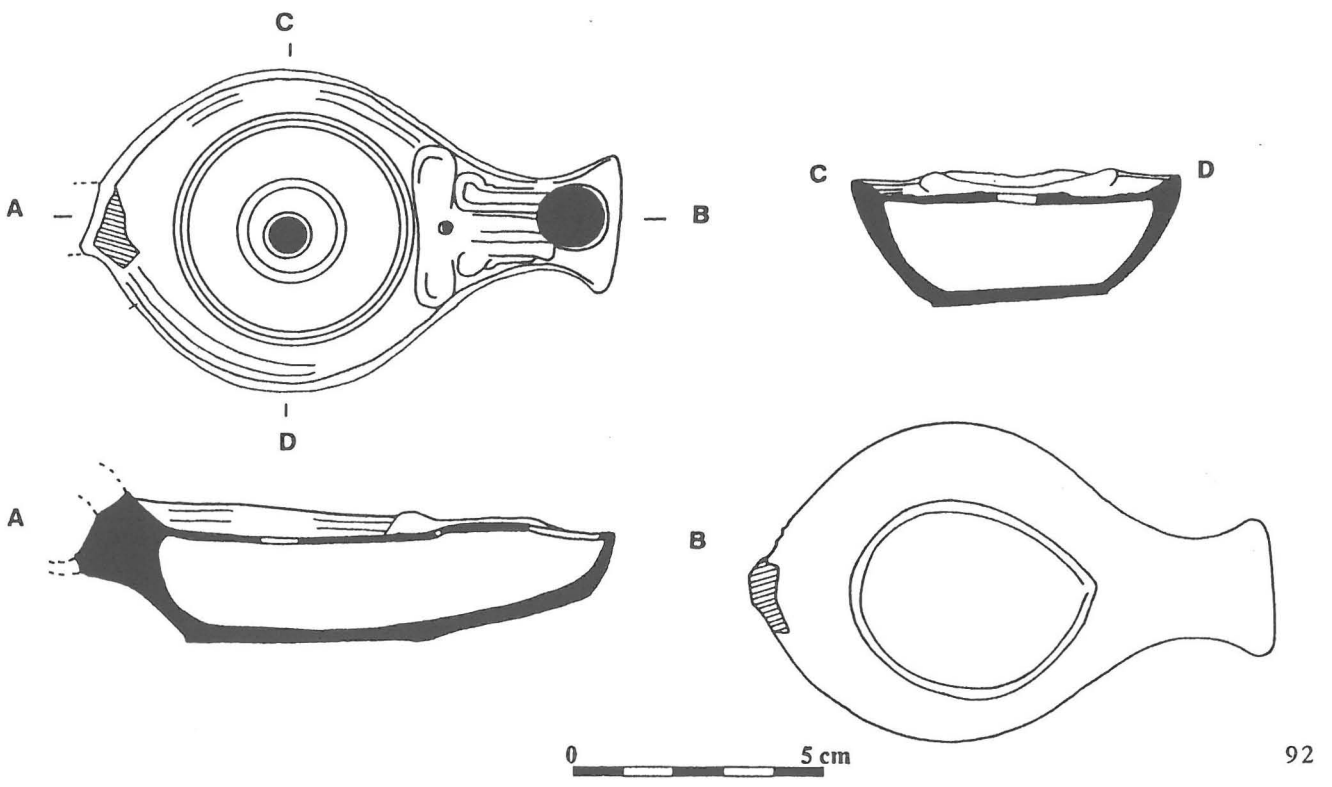
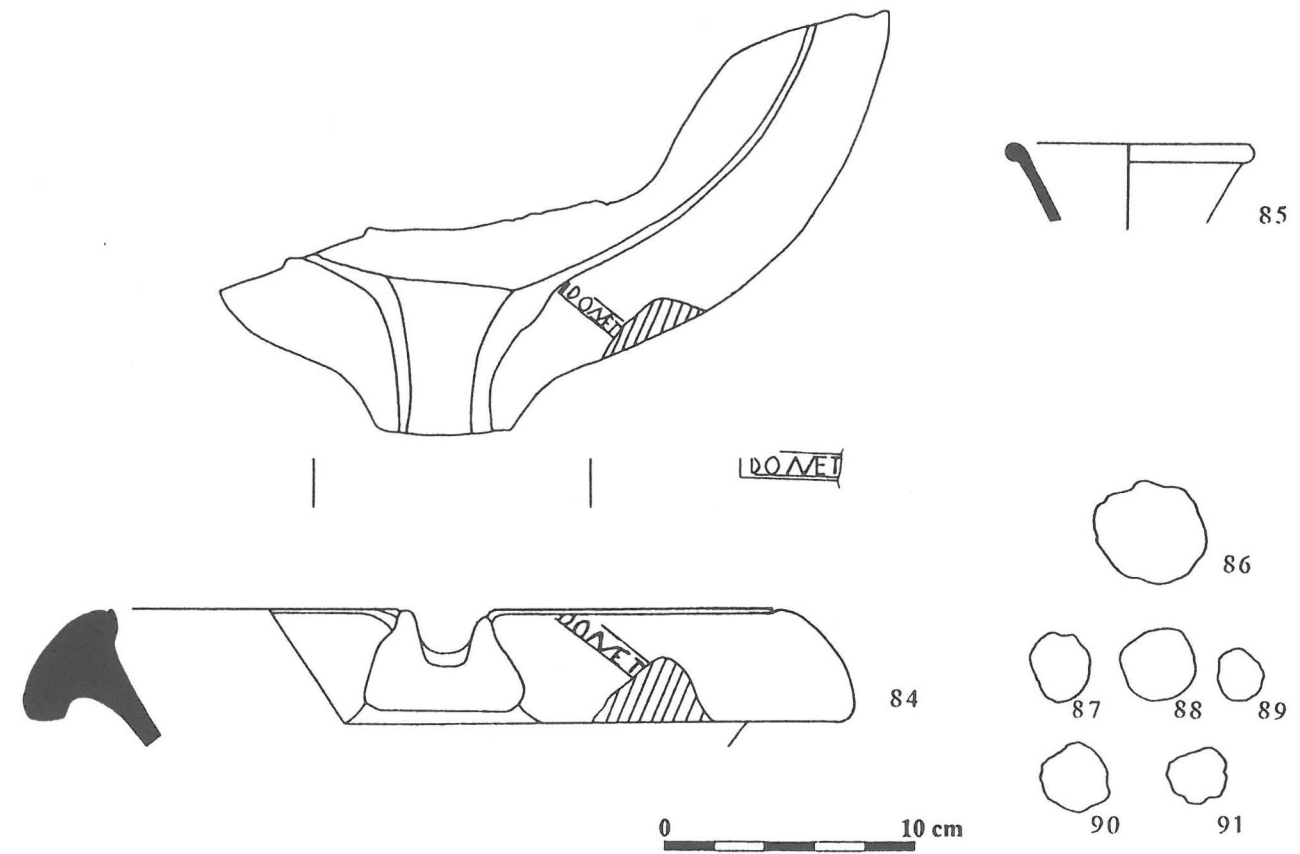


Figure 7 - Mobilier fin 1^{er} av./début 1^{er} apr. J.-C.
84-85 : céramiques à pâtes diverses ; 86 à 91 : jetons ; 92 : lampe à huile (Dessins E. du Bouetiez).

Pot non tourné à bord rentrant et lèvre plate. Diam. : 23 cm. Pâte brune à noire, extérieur et intérieur lissés.

82 : 3419.

Fragment d'un pot non tourné de grand diamètre. Pâte noire (à dégraissant calcaire) ; extérieur lissé grossièrement.

83 : F.142-3420.

Pot non tourné, haut et concave. Diamètre indéterminé. Pâte noire lissée.

XI. AUTRES (Fig. 7, n^{os} 86 à 92).

Les céramiques découpées en forme de "jetons", de petite taille le plus souvent, sont caractéristiques de cette période puisqu'on ne les trouve plus dans les niveaux postérieurs.

86 : 3419.

Jeton en *terra nigra*. Diam. : 4,2 cm. Ep. : 0,6 cm.

87 : 3189.

Jeton en céramique NPR. Diam. : 2,5 cm. Ep. : 0,3 cm.

88 : 3189.

Jeton en céramique NPR. Diam. : 2,8 cm. Ep. : 0,3 cm.

89 : 3189.

Jeton en céramique à pâte orange ; extérieur et intérieur bruns. Diam. : 2 cm. Ep. : 0,2 cm.

90 : F.203-2283.

Jeton en céramique NPR. Diam. : 2,3 cm. Ep. : 0,3 cm.

91 : F.203-2283.

Jeton en céramique NPR. Diam. : 2,5 cm. Ep. : 0,3 cm.

92 : F.119-3378.

Lampe à huile moulée.

Il manque l'anse. Longueur conservée : 10,5 cm. Réservoir conique ; bandeau fin ; disque avec moulures à l'extérieur et une décentrée autour du trou d'alimentation, bec allongé (dit "bec d'enclume"). Tous les reliefs sont mous. Pâte fine beige.

Ce type de lampe est à rapprocher de celui, d'origine italienne "à tête d'oiseaux", qui porte le long du bec des reliefs figurant de façon plus ou moins stylisée des têtes d'oiseaux. Ce modèle, assez répandu, a été également fabriqué en Gaule durant la période augustéenne.

B. FOSSES DATÉES DU MILIEU DU I^{er} s. apr. J.-C.

Le matériel céramique de deux grandes fosses détritiques, bien situées stratigraphiquement, est présenté ici : F.175 et 213. Elles contenaient chacune plus de 100 individus. Il faut noter cependant que la première a coupé une fosse précoce d'où, malgré un ramassage attentif, un risque de présence de quelques éléments plus anciens.

Les types de vases sont plus nombreux que dans la période précédente :

- la sigillée des ateliers de la Gaule du Sud abonde dans les formes les plus courantes pour l'époque ;
- de nouvelles variétés de céramiques à parois fines apparaissent : sablées, décorées à la barbotine, décorées au poinçon ;
- pour la céramique gallo-belge, il n'existe que des formes ouvertes, plats ou assiettes ;
- la céramique type Besançon est représentée pratiquement, uniquement par des urnes ;
- mais c'est la céramique noire à pâte rouge, fine et commune, qui domine en nombre. Les formes évoluent et se diversifient. Les décors au brunissoir tendent à disparaître au profit de ceux réalisés à la molette ;
- la céramique à pâte sableuse grise, quasiment inexistante auparavant, est présente avec un catalogue de formes assez variées ;
- la céramique à pâte claire constitue une très grande partie du matériel avec des mortiers, des amphores gauloises et surtout des cruches.

I. SIGILLÉES (Fig. 8, n^{os} 1 à 9).

1 : F.213-1269.

Assiette Drag. 15/17. Diam. : 17 cm. Pâte rouge, bel engobe brillant. Au fond, un grand cercle, au centre, un cartouche rectangulaire aux extrémités arrondies avec une estampille : TERTIVS.FE (pour TERTIVS FECIT) ; TERTIVS, potier de Montans et de La Graufesenque qui exerça durant la période Tibère-Domitien (Oswald, p. 314).

A l'intérieur du pied, sur la base : graffiti fait après cuisson se terminant par ART.

2 : F.175-2280.

Fond d'une petite coupe de forme non identifiée. Pâte rose, engobe brillant. Sur le fond, un petit cercle : au centre, à l'intérieur d'un cercle, dans un cartouche rectangulaire, une estampille : MAHETIS. Signature du potier MAHES, affranchi

comme XANTHVS et ZOILVS, d'ATEIVS. Ses produits sont surtout recensés en Gaule. Il aurait cessé vers 15 apr. J.-C. (Oxé-Comfort, n° 169). Cinq signatures de ce potier ont été trouvées à Paris.

3 : F.175-2280.

Fond d'une assiette Drag. 18/31. Pâte rouge, bel engobe rouge brillant. Sur le fond un grand cercle, au centre dans un cartouche rectangulaire incomplet, une estampille : OF MACCAR. Signature du potier MACCARVS qui exerça à La Graufesenque pendant la période Tibère-Néron. (Oswald, p. 173). Trouvée à trois exemplaires sur le site et de nombreuses fois à Paris dans des graphies différentes (Durand-Lefebvre, p. 134-135).

4 : F.175-2280.

Fond de Drag. 29. Pâte rouge, bel engobe rouge brillant. Sur le fond deux cercles, au centre dans un cartouche rectangulaire, estampille : OF LICINIANA. Ligature IANA, mais le premier A n'est pas certain. Ce type de graphie ne semble pas courant, les ligatures sont en général différentes. Signature du potier LICINIANSVS qui travailla à La Graufesenque pendant la période Claude-Néron (Oswald, p. 163). Ce potier est déjà connu à Paris.

5, 6, 7 et 8 : F.213-1269.

Fragments décorés de Drag. 29. Ils ont tous une pâte rouge et un bel engobe rouge brillant. Ils proviennent des ateliers de la Gaule du Sud.

9 : F.213-1269.

Drag. 29. Pâte rouge, bel engobe rouge brillant. Diam. : 22 cm. Sur le fond au centre reste d'un petit fragment du cartouche de l'estampille. Décoré de panneaux animaliers alternant avec des imbrications. Décor restitué à partir de nombreux fragments :

Premier panneau : deux grands oiseaux face à face alternant avec deux petits oiseaux.

Deuxième panneau : "scène de chasse". Un chien (?), très allongé, un petit lapin, un animal à queue courte (cerf ?).

Troisième panneau : un ours faisant face à un autre animal.

Entre les panneaux, imbrications faites de feuilles nervurées.

En dessous, festons et guirlandes avec petits oiseaux intercalés.

La qualité de la pâte, le type de décor et son traitement sont typiques des ateliers de la Gaule du Sud pendant la période Claude-Néron. Des fragments de frises identiques figurent dans le catalogue de *Camulodunum*¹⁷.

Non dessinées : elles ont toutes une pâte rouge et un bel engobe rouge brillant et proviennent des ateliers de la Gaule du Sud.

Drag. 15/17. Quatre exemplaires dont les diamètres varient de 14 cm à 17 cm.

Drag. 24/25. Trois exemplaires dont les diamètres ont 7 cm, 8,5 et 12 cm.

Drag. 27. Un exemplaire.
Ritt. 5. Bord fin dont l'engobe rouge est abîmé.
Ritt. 12. Un exemplaire.
Drag. 18 ? Un exemplaire.

II. CÉRAMIQUES À PAROIS FINES (Fig. 8, n^{os} 10 à 18).

Beaucoup de formes et de pâtes nouvelles apparaissent.

10 : F.175-2280.

Pot. Diam. : 11 cm. Pâte brune, dégraissant visible. Lèvre et haut de la panse bruns, puis fin sablage (quartz) sous un engobe brun foncé.

11 : F. 175-2280.

Pot ovoïde. Epaulement haut puis paroi oblique et fond plat. Diam. : 10 cm. Haut. : 14,2 cm. Pâte fine, orange ; extérieur orange à brun (surcuisson), sablé (quartz) sous une fine rainure située en haut de la panse.

12 : F. 175-2280.

Pot ovoïde. Epaulement haut puis paroi oblique et fond plat. Diam. : 9 cm. Haut. : 11,2 cm. Pâte fine, orange vif ; extérieur lissé orange à brun, décor de petits triangles (faits au poinçon ?) disposés en bandes horizontales.

13 : F.175-2280.

Pot caréné à paroi très fine, col concave et panse légèrement convexe. Diam. : 10,3 cm. Ep. : 0,15 cm. Pâte à cœur gris et orange ; extérieur brun-noir lissé, intérieur lissé sur le haut du col uniquement. Décor à la molette sur deux registres, juste au-dessus de la carène.

Plusieurs autres bords de ce type ont été trouvés avec cette même pâte dans des couches du I^{er} s. Cette forme est connue sur d'autres sites mais en général en céramique gallo-belge.

14 : F.175-2280.

Coupelle. Diam. : 10 cm. Pâte jaune clair ; extérieur recouvert d'un engobe brun métalléscence, décoré de pastilles à picots, intérieur sablé à gros grains (quartz) avec balayage et engobe brun métalléscence.

15 : F.175-2280.

Fond de coupelle sablée à gros grains (quartz) avec balayage et engobe brun foncé à l'intérieur et à l'extérieur.

16 : F.213-1269.

Coupelle. Diam. : 10 cm. Pâte jaune clair, sablée à gros grains et balayage ; extérieur et intérieur recouverts d'un engobe brun très métalléscence.

17 : F.213-1269.

Coupelle à bords verticaux. Diam. : 9 cm. Pâte jaune clair, sablée à gros grains et balayage ; extérieur et intérieur recouverts d'un engobe brun peu métalléscence.

18 : F.175-2280.

Coupelle. Diam. : 8 cm. Pâte jaune clair ; extérieur décoré d'écaillés (?) recouvert d'engobe brun métalléscence, intérieur sablé à gros grains (quartz) et balayage sous un engobe brun métalléscence.

Des coupelles totalement identiques proviennent des ateliers de La Butte près de Lyon et sont datées de 40/50 apr. J.-C. jusqu'à la fin du I^{er} s.¹⁸.

Les coupelles sablées et décorées (écaillés, lunules, pastilles à picots, etc) ont été également produites dans d'autres ateliers de la Gaule du Sud, durant toute la première moitié du I^{er} s.

III. CÉRAMIQUE TYPE BESANÇON (Fig. 9, n^o 19).

19 : F.175-2280.

Urne TB. Petite lèvre à un sillon. Diam. : 17 cm. Pâte peu

micacée, à cœur gris ; extérieur brun, intérieur rouge foncé, dorure sur la lèvre et le haut de la panse.

IV. CÉRAMIQUES DORÉES AU MICA (Fig. 9, n^{os} 20 à 23).

20 : F.213-1269.

Ecuelle à bord rentrant et bandeau. Diam. : 32 cm. Pâte grise ; extérieur et intérieur gris (engobe ?), dorure sur le bord intérieur.

Pas de référence connue.

21 : F.213-1269.

Couvercle. Diam. : 24 cm. Pâte non micacée, gris clair ; engobe (?) gris foncé, dorure sur toute la face supérieure.

Pas de référence connue.

22 : F.213-1269.

Pot à épaulement caréné, col concave et lèvre bien débordante. Diam. : 16 cm. Pâte micacée ; extérieur et intérieur orange, mica sur la lèvre et le col.

Des formes assez semblables ont été trouvées rue de l'Abbé de l'Épée et à l'École des Mines.

23 : F.213-1269.

Tripode à bord rentrant, lèvre comportant une moulure bien saillante, moulure sur le bas de la panse, pieds creux légèrement coniques avec petit rebord. Diam. : 15 cm. Haut. : 8 cm. Pâte brune, peu micacée ; extérieur extrêmement noirci après surcuisson, engobe (?) noir à l'intérieur, dorure sur la paroi extérieure verticale.

Forme inédite en Ile-de-France. Un tripode, s'apparentant surtout par la pâte au nôtre, a été trouvé dans le centre de la France à Antigny¹⁹.

V. CÉRAMIQUES GALLO-BELGES (Fig. 9, n^{os} 24 à 33).

24 : F.175-2280.

TR. Plat type 7. Diam. : 38 cm. Pâte orange ; extérieur orange par endroits brillant.

25 : F.175-2280.

TR. Fragment de gobelet ? Pâte orange vif ; extérieur lissé orange à brun foncé, décoré de fins guillochis.

26 : F.213-1269.

TN. Assiette Menez 11. Diam. : 18,4 cm. Pâte micacée, grise ; extérieur et intérieur gris.

27 : F.175-2280.

TN. Assiette à petit marli. Forme Menez 11²⁰. Diam. : 19 cm. Pâte micacée ; extérieur et intérieur noirs.

28 : F.175-2280.

TN. Plat type 5B. Diam. : 26 cm. Pâte grise ; extérieur et intérieur gris.

29 : F.213-1269.

TN. Assiette de type 11. Diam. : 17,8 cm. Pâte gris clair ; extérieur et intérieur gris clair à gris foncé.

30 : F.213-1269.

TN. Assiette de type 9B. Diam. : 23 cm. Pâte gris clair ; extérieur gris.

31 : F.213-1269.

TN. Assiette de type 9A. Diam. : 19 cm. Pâte gris clair ; extérieur et intérieur noirs.

32 : F.213-1269.

TN. Type 14. Diam. : 13 cm. Pâte gris clair ; extérieur et intérieur noirs.

33 : F.213-1269.

TN. Type 14. Diam. : 7 cm. Pâte gris clair ; extérieur et intérieur gris clair à noir.

VI. CÉRAMIQUES NOIRES À PÂTE ROUGE COMMUNES (Fig. 10, n^{os} 34 à 43).

34 : F.213-1269.

NPR. Type 130. Diam. : 27 cm. Pâte rouge. Cuisson irrégulière ; extérieur noir à vert.

17 C.F.C. HAWKES et M.R. HULL, *Camulodunum*, Soc. Antiquaries of London, Research Report 14, 1947, pl. XXXVI.

18 C. GRATALOU, *op. cit.*

19 C. RICHARD, La céramique des fosses tibéro-claudiennes d'un sanctuaire du Gué-de-Sciaux (Antigny, Vienne), dans *S.F.E.C.A.G., Actes du Congrès de Cognac*, S.F.E.C.A.G, 1991, p. 99-104.

20 Y. MENEZ, *La céramique fumigée de l'ouest de la France*, Cahiers de Quimper antique, 2, 1985.

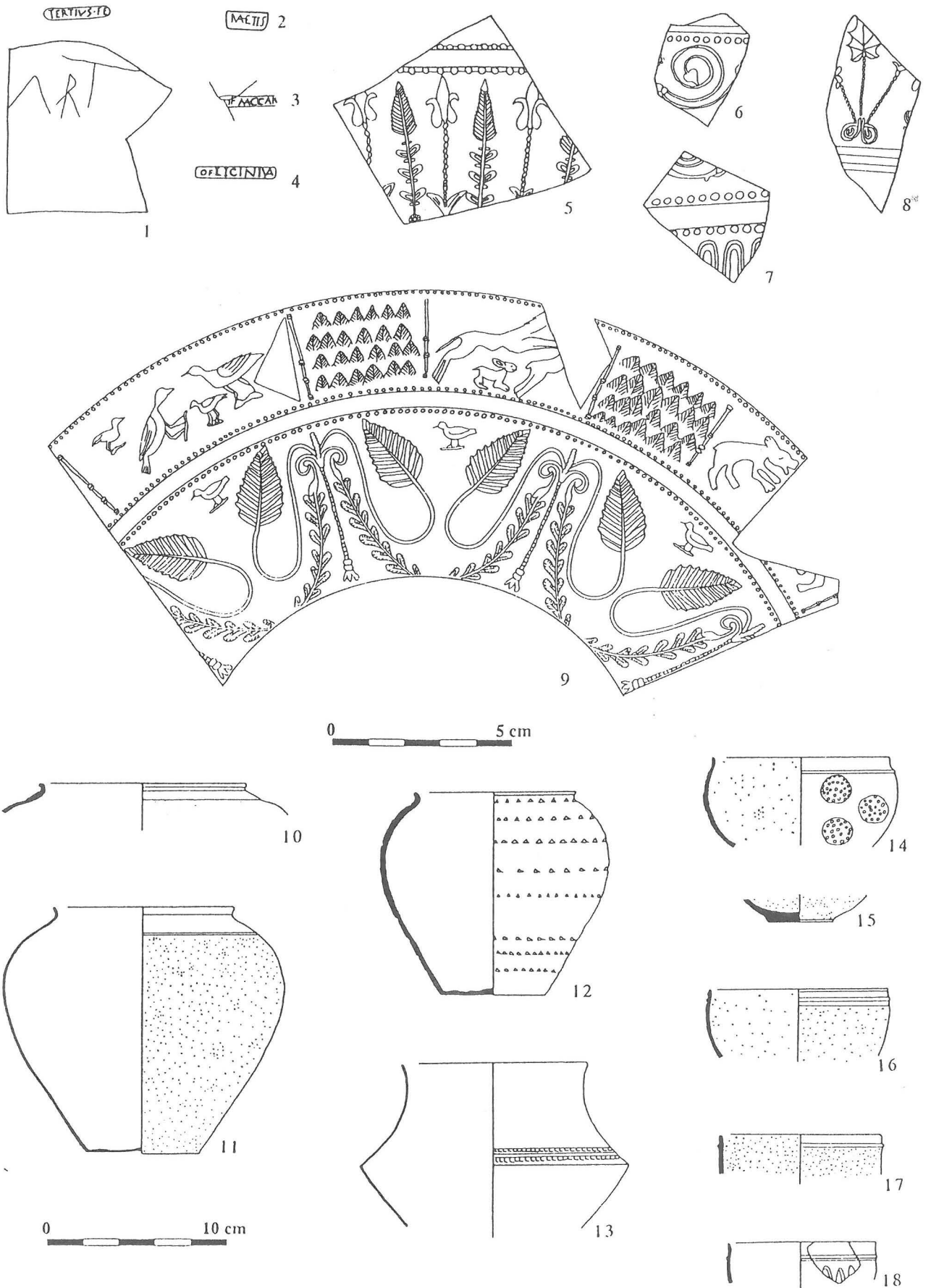


Figure 8 - Mobilier milieu I^{er} s.
1 à 9 : sigillées ; 10 à 18 : céramiques à parois fines (Dessins E. du Bouetiez).

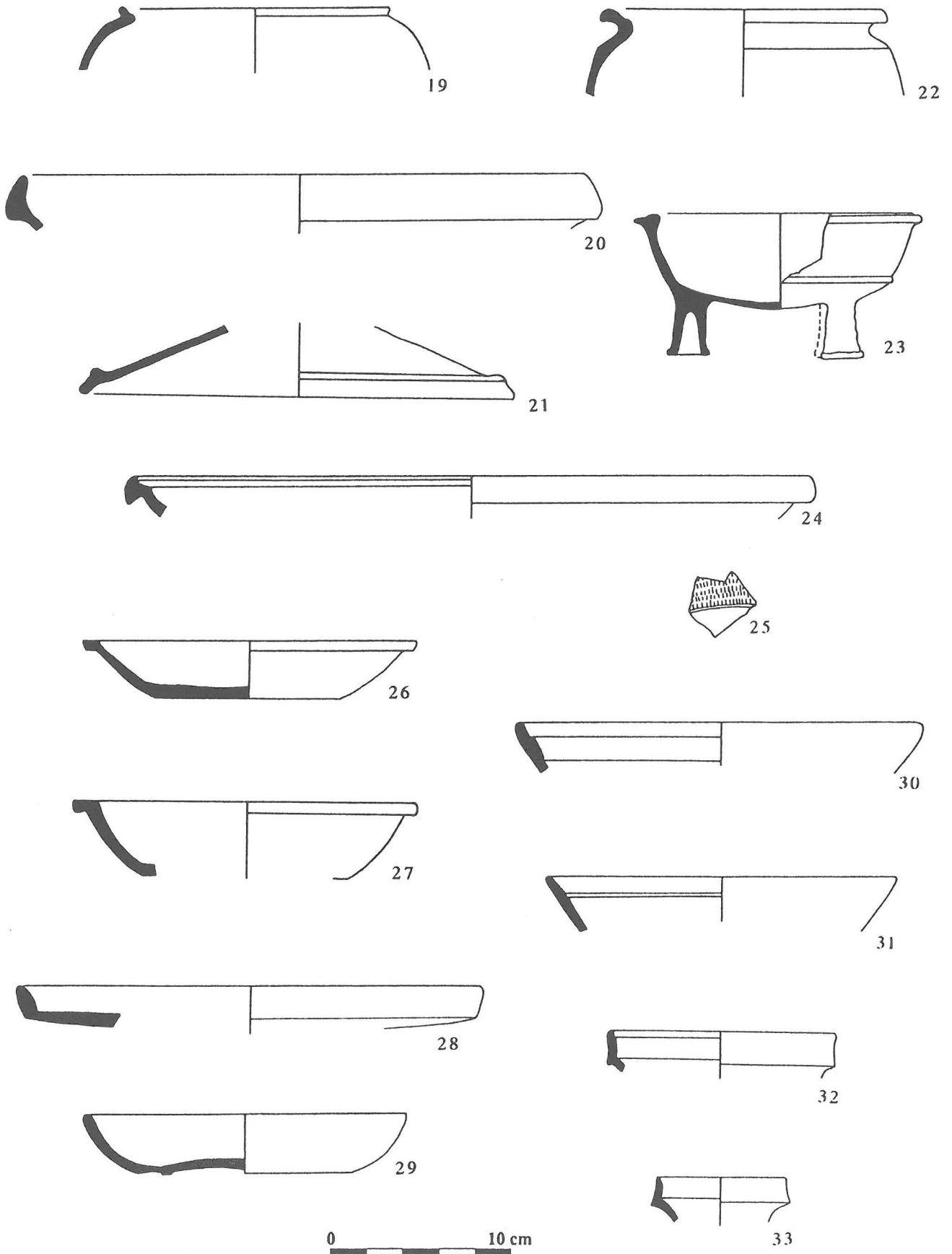


Figure 9 - Mobilier milieu I^{er} s.
19 : céramique type Besançon ; 20 à 23 : céramiques dorées au mica ; 24 à 33 : céramiques gallo-belges
(Dessins E. du Bouetiez).

- 35** : F.175-2280.
NPR. Type 130. Diam. : 22 cm. Pâte rouge ; extérieur noir.
- 36** : F.213-1269.
NPR. Type 150. Diam. : 9 cm. Pâte rouge ; extérieur noir.
Six exemplaires ont été trouvés, les diamètres allant de 9 à 19 cm.
- 37** : F.213-1269.
NPR. Type 154. Diam. : 13 cm. Pâte rouge ; extérieur noir.
- 38** : F.175-2280.
NPR. Type 154. Diam. : 12 cm. Pâte rouge ; extérieur noir.
- 39** : F.213-1269.
Fragment de panse NPR avec décor en creux ondulé entre deux sillons. Pâte rouge ; extérieur noir.
- 40** : F.213-1269.
NPR. Type 170. Goulot à bec pincé. Pâte rouge ; extérieur noir.
Deux exemplaires ont été retrouvés sur tout le matériel étudié.
- 41** : F.213-1269.
NPR. Couverture de type non répertorié. Diam. : 21 cm. Pâte rouge ; extérieur noir.
- 42** : F.175-2280.
NPR. Type non répertorié : couvercle avec une lèvre légèrement saillante vers le haut. Diam. : 30 cm. Pâte rouge ; extérieur noir.
- 43** : F.175-2280.
NPR. Type non répertorié : jatte avec marli incliné vers l'intérieur et mouluration sur le bord de la lèvre, panse concave avec moulurations. Diam. : 33 cm. Pâte rouge vif ; extérieur et intérieur noirs.

VII. CÉRAMIQUES NOIRES À PÂTE ROUGE FINES (Fig. 10, n^{os} 44 à 51).

- 44** : F.213-1269.
NPR. Type 31. Diam. : 12 cm. Pâte rouge ; extérieur noir.
- 45** : F.175-2280.
NPR. Type 31. Diam. : 7,2 cm. Haut. : 10 cm. Paroi épaisse : entre 0,3 et 0,7 cm. Pâte rouge ; extérieur brun à noir.
- 46** : F.175-2280.
NPR. Type 34. Diam. : 9,2 cm. Pâte rouge ; extérieur noir.
- 47** : F.175-2280.
NPR. Type 35. Diam. : 10,5 cm. Pâte rouge ; extérieur noir.
- 48** : F.175-2280.
NPR. Type 37. Diam. : 14,8 cm. Pâte rouge ; extérieur noir.
- 49** : F.175-2280.
NPR décoré à la molette dessinant des sortes de palmettes. Pâte rouge ; extérieur noir.
- 50** : F.213-1269.
NPR. Type 70 ? Col très évasé. Diam. : 10,5 cm. Pâte rouge ; extérieur noir.
- 51** : F.213-1269.
NPR. Type indéterminé : base avec pied annulaire. Diam. : 9,5 cm. Pâte rouge ; extérieur noir.

VIII. CÉRAMIQUES À PÂTES DIVERSES (Fig. 11, n^{os} 52 à 62, Fig. 12, n^{os} 63 à 68 et Fig. 13, n^{os} 70 à 81).

52 : F.175-2280.
Gros *dolium* moulé sur une forme. Diam. : 34 cm. Large lèvre plate creusée de deux sillons. Pâte grossière et friable, grise ; extérieur et intérieur gris.

Il a été découvert à la limite de la fosse F.175 et de la fosse F.203 qui, elle, date de la première moitié de 1^{er} s. ; il est donc peut-être antérieur à la majorité du matériel présenté ici.

53 : F.175-2280.
Pot ovoïde à petite lèvre. Diam. : 8,5 cm. Haut. estimée : 9,2 cm. Paroi épaisse : 0,3 à 0,6 cm. Pâte gris-bleu, à décor de gros crépi (réticulé irrégulier et léger sablage).

Un vase tout à fait semblable provient des fouilles des caves du Palais Episcopal de Meaux (vase à surface dite "tapotée")²¹.

Un fragment peut-être identique a été trouvé à la villa des Terres-noires de Guiry-Gadancourt²². Ce type de décor est connu pour des céramiques à parois fines²³.

54 : F.175-2280.
Pot ovoïde à panse large. La lèvre avec un sillon sur la partie verticale est creusée d'une gorge sur la partie horizontale. Diam. : 13,2 cm. Pâte gris clair ; extérieur et intérieur gris-bleu foncé, irréguliers.

55 : F.175-2280.
Pot avec lèvre se retournant vers l'extérieur. Diam. : 13 cm. Pâte gris clair, lèvre noire, col gris.

56 : F.175-2280.
Pot à lèvre triangulaire avec un sillon mal formé. Diam. : 13 cm. Pâte noire à dégraissant blanc (calcaire ?) ; extérieur et intérieur noirs. Proche du type Besançon et de NPR précocé.

57 : F.175-2280.
Pot tourné (?) à épaulement assez marqué. Diam. : 17 cm. Pâte brune, très granuleuse (fins granules). Intérieur et extérieur noirs à bruns.

58 : F.175-2280.
Pot ovoïde à épaulement assez marqué, col anguleux. Diam. : 16 cm. Haut. : 22 cm. Pâte grise ; extérieur et intérieur gris foncé.

59 : F.213-1269.
Couvercle. Diam. : 14 cm. Pâte gris clair ; face supérieure gris clair, face inférieure gris foncé.

60 : F.175-2280.
Cruche à bec tréflé ; panse surbaissée et anguleuse, anse large et plate creusée de deux sillons. Pâte grise bien cuite (aspect grésé), rugueuse (petits points bleu foncé sur fond bleu clair). Ce type de pâte n'est pas courant ici.

L'article de Marie-Hélène et Jacques Santrot évoque des cruches à panses surbaissées (mais de formes assez différentes de la nôtre,) à pâte gréseuse, produites dans l'atelier de Petit-Niort en Charente-Maritime²⁴.

L'article de Nicole Jobelot²⁵ fait état d'une cruche à bec tréflé (non dessinée), dont la pâte semble correspondre à la nôtre.

61 : F.175-2280.
Bol à bord rentrant, lèvre en collerette. Diam. : 20 cm. Pâte gris clair ; extérieur et intérieur gris. Aspect peu soigné.

62 : F.175-2280.
Cruche à deux anses, col vertical et lèvre rectangulaire. Diam. : 7,5 cm. Pâte gris clair ; extérieur et intérieur gris-bleu foncé.

Exemplaire unique. Pas de référence connue.

63 : F.175-2280.
Mortier (avec bec verseur ?) avec lèvre très débordante (collerette). Diam. (maximum) : 27 cm. Pâte crème ; l'intérieur et le dessus de la collerette sont recouverts de gros grains de quartz.

64 : F.175-2280.
Tèle à bec verseur. Diam. : 31 cm. Pâte à cœur orange ; extérieur et intérieur crème à orangé.

65 : F.213-1269.
Tèle à bec verseur. Diam. : 23,4 cm. Pâte fine, crème avec des particules rouges.

21 D. MAGNAN, *Meaux gallo-romain*, dans catalogue d'exposition, *Meaux gallo-romain et La Bauve*, Association Meldoise d'Archéologie.

22 N. JOBELOT, La céramique de la villa gallo-romaine des Terres-noires de Guiry-Gadancourt, fosse E, dans *Bulletin Archéologique du Vexin Français*, 21, 1985.

23 C. BEMONT, Les parois fines de Glanum, formes et décors, dans *Gallia*, 34, 1976.

24 M.-H. et J. SANTROT, Soubran et Petit-Niort (Charente-Maritime), concurrence "organisée" entre potiers d'ateliers ruraux spécialisés, dans *S.F.E.C.A.G., Actes du Congrès de Cognac*, 1991, p. 83-98.

25 N. JOBELOT, La céramique commune de la cave de La Garenne à Guiry-en-Vexin, dans *Bulletin Archéologique du Vexin Français*, 21, 1985, p. 25.

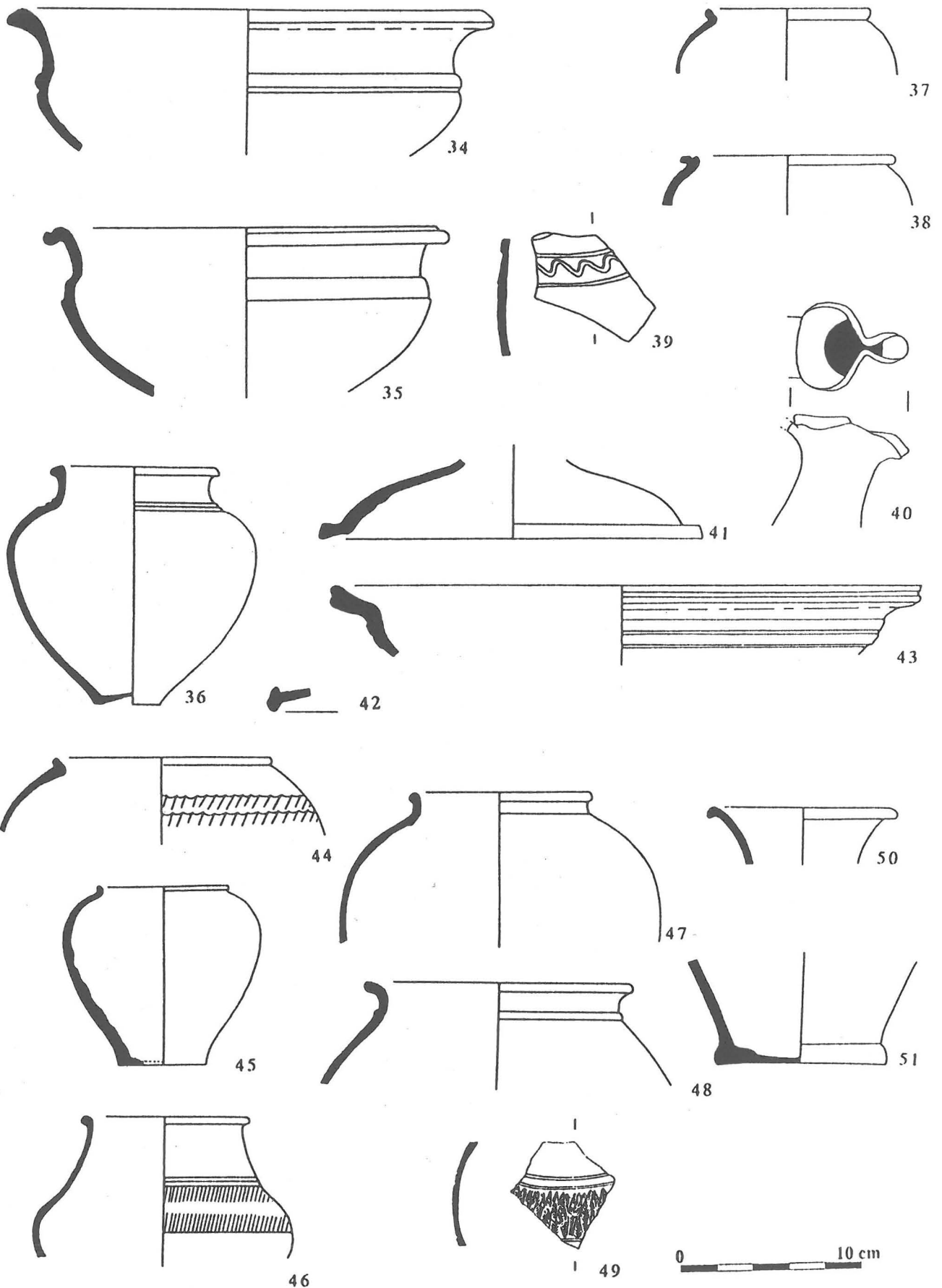


Figure 10 - Mobilier milieu I^{er} s.
 34 à 43 : céramiques noires à pâte rouge ; 44 à 51 : céramiques noires à pâte rouge dites "fines" (Dessins E. du Bouetiez).

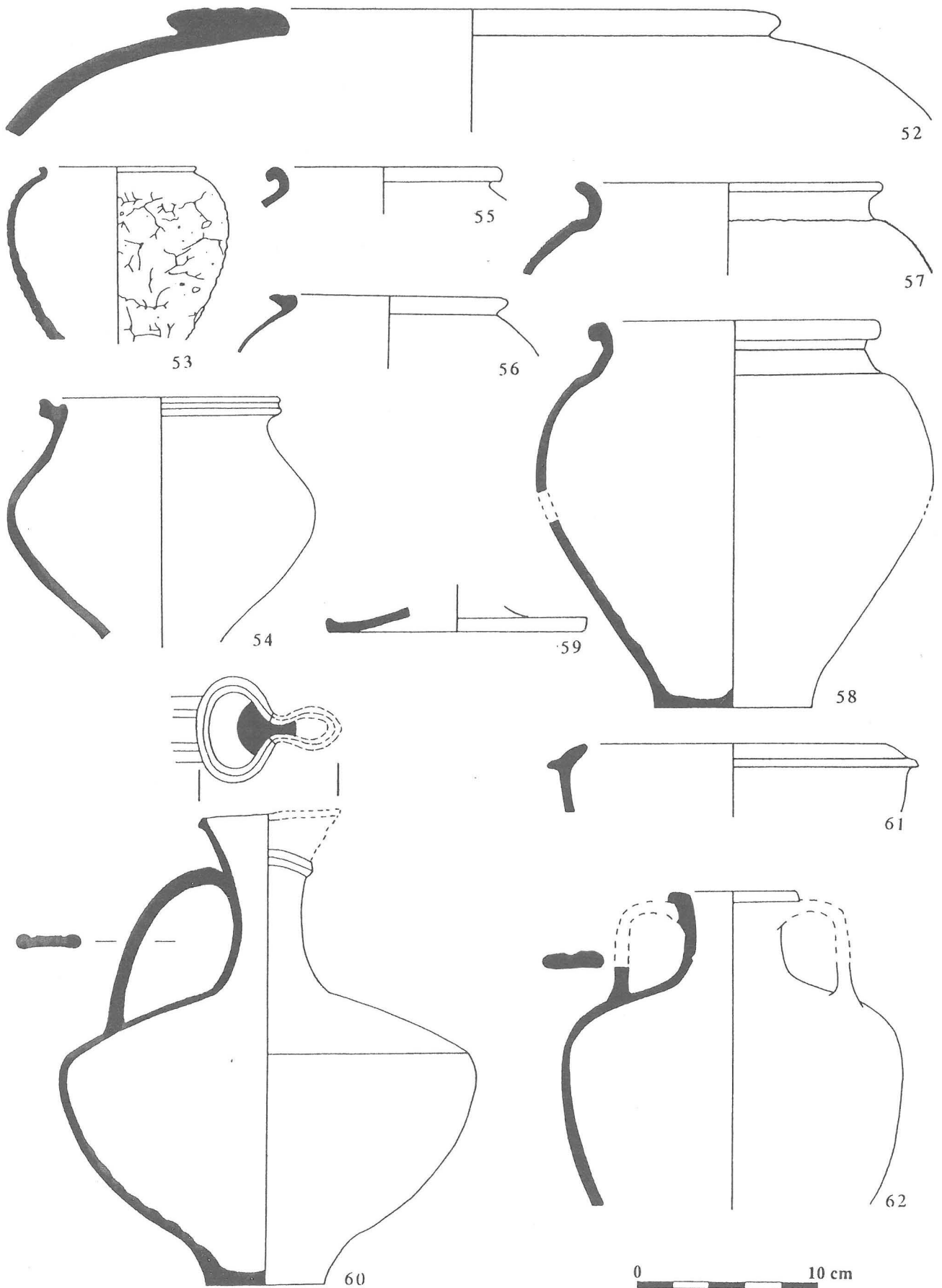


Figure 11 - Mobilier milieu I^{er} s.
52 à 62 : céramiques à pâtes diverses (Dessins E. du Bouetiez).

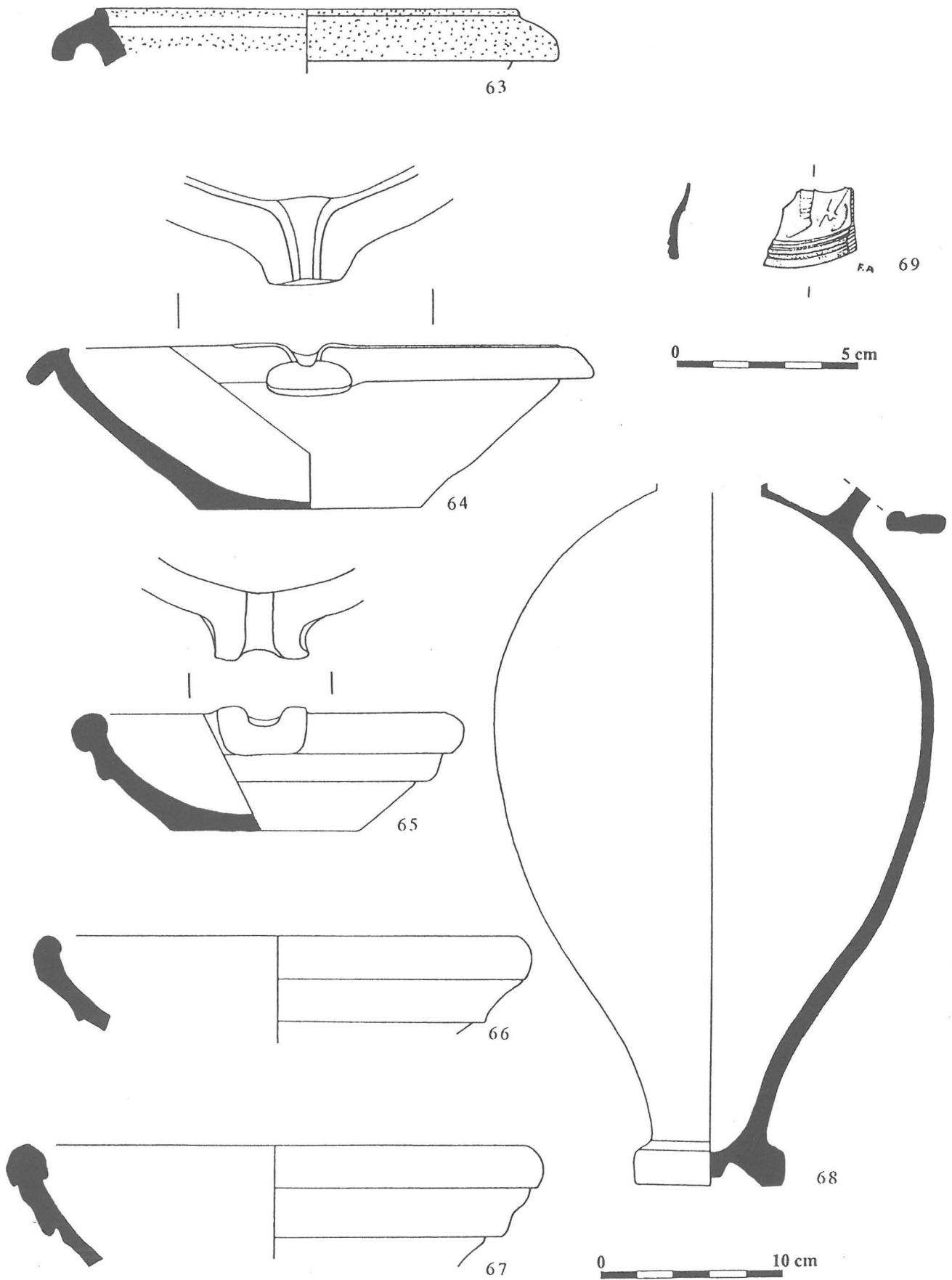


Figure 12 - Mobilier milieu I^{er} s.
63 à 68 : céramiques à pâtes diverses ; 69 : médaillon de lampe (Dessins E. du Bouetiez).

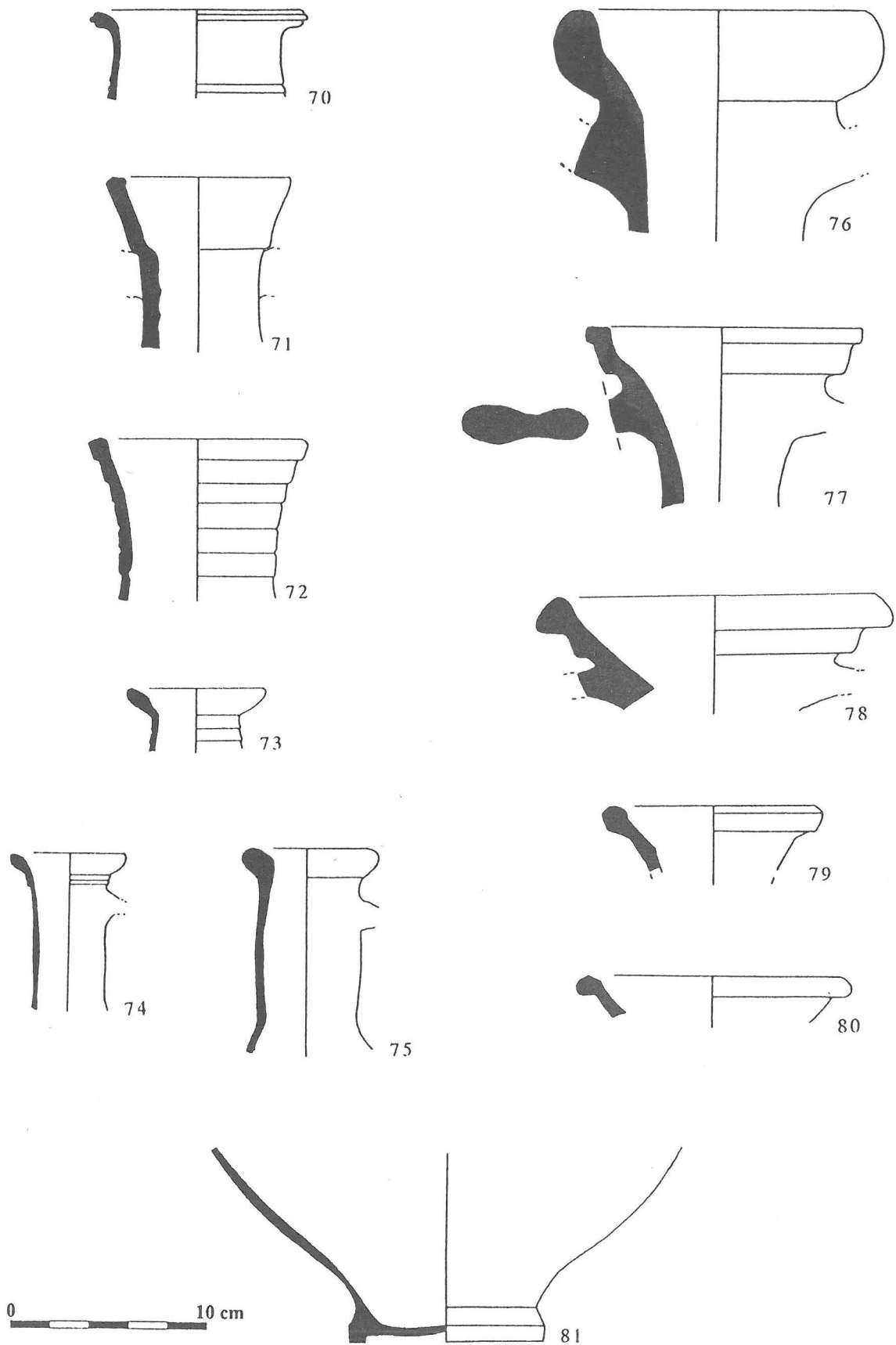


Figure 13 - Mobilier milieu I^{er} s.
70 à 81 : céramiques à pâtes diverses (Dessins E. du Bouetiez).

66 : F.213-1269.

Fragment de tèle ? Diam. : 27 cm. Pâte fine, orange.

67 : F.175-2280.

Tèle (?) à bord légèrement rentrant et deux décrochements sur la panse. Diam. : 30 cm. Pâte brune.

68 : F.213-1269.

Grande cruche ovoïde s'affinant vers le bas, pied annulaire épais, col étroit, anse rectangulaire. Diam. du col : 6 cm. Haut. conservée : 28,5 cm. Pâte assez fine, micacée, beige-rose, engobe (?) marron réparti très irrégulièrement sur la surface. Pas de référence connue.

70 : F.213-1269.

Col d'amphore. Lèvre moulurée. Diam. 11 cm. Pâte fine, de couleur crème.

71 : F.175-2280.

Col à deux anses (?). Diam. : 9,5 cm. Pâte crème.

72 : F.175-2280.

Col à cannelures à cinq décrochements. Diam. : 11,2 cm. Pâte fine blanche ; extérieur et intérieur blancs avec traces de coups de feu.

73 : F.175-2280.

Col se resserrant légèrement vers le haut avec plusieurs décrochements, puis lèvre oblongue. Diam. : 7 cm. Pâte orangée ; extérieur et intérieur beige clair à orange.

74 : F.213-1269.

Col de cruche avec deux moulurations sur le haut de la panse et lèvre évasée. Diam. : 6 cm. Pâte fine, rose avec particules rouges.

75 : F.175-2280.

Col de cruche à léger renflement sur la partie verticale. Diam. : 7 cm. Pâte fine, orange.

76 : F.213-1269.

Col d'amphore. Diam. : 16 cm. Pâte grossière, rose à beige.

77 : F.175-2280.

Col d'amphore. Diam. : 13,8 cm. Pâte crème ; extérieur et intérieur crème et orange.

78 : F.213-1269.

Col d'amphore très évasé. Diam. : 18 cm. Pâte grossière, beige-rose avec inclusions de gros grains de quartz ; extérieur et intérieur orange.

79 : F.175-2280.

Col s'évasant fortement vers le haut, lèvre anguleuse. Diam. : 11,5 cm. Pâte brun foncé.

80 : F.175-2280.

Col très évasé. Diam. : 10 cm. Pâte gris clair ; extérieur et intérieur gris foncé.

81 : F.175-2280.

Fond de cruche s'évasant fortement. Diam. : 10 cm. Pâte fine, rose avec particules rouges.

Quinze fonds de ce type ont été retrouvés mais aucune forme n'a pu être remontée. Les diamètres vont de 7,5 à 13 cm. Les couleurs varient du jaune pâle au rose.

IX. AUTRE (Fig. 12, n° 69).

69 : F.213-1269.

Fragment de lampe à huile avec décor représentant un pied et une hache. Pâte beige.



DISCUSSION

Président de séance : L. BOURGEOU

Philippe BET : *Peut-on en savoir plus sur ce Drag. 29 avec le décor de grandes feuilles ?*

Emmanuelle du BOUETIEZ : *C'est un très beau décor et le vase appartient à une fosse du 1^{er} s. qui contenait beaucoup de céramiques de Gaule du Sud. Les scènes de chasse sont assez fréquentes. Il me semble avoir trouvé un décor identique dans la publication de Camulodunum ; c'est tout ce que je peux vous dire.*

Philippe BET : *Etes-vous sûre que c'est de la Gaule du Sud ?*

Emmanuelle du BOUETIEZ : *Oui.*

Patrick BLASZKIEWICZ : *A propos de la NPR, est-ce de la vraie ou de la fausse parce qu'il me semble avoir vu de la commune ; n'est-ce pas plutôt de la terra nigra à pâte rouge primitive ?*

Emmanuelle du BOUETIEZ : *Non, c'est vraiment de la NPR. Je vous ai présenté la NPR lisse puis la NPR commune.*

Patrick BLASZKIEWICZ : *Mais n'y-a-t-il pas des différences entre la NPR à pâte rouge fine et la terra nigra à pâte rouge ?*

Emmanuelle du BOUETIEZ : *Je vous renvoie à l'article de N. Jobelot et D. Vermeersch ; c'est une pâte sableuse qui n'a pas de rapport avec la terra nigra.*

* *
*