

Gabriel HARLAY

UN LOT DE CÉRAMIQUES DÉCOUVERT DANS UN PUITS DOMESTIQUE COMBLÉ À LA FIN DU III^e SIÈCLE À CHÂTEAUBLEAU (Seine-et-Marne)¹

C'est une fouille de sauvetage sur le site des Grands Jardins, commune de Châteaubleau (pour l'aménagement d'un empierrement, après décaissement autour d'un hangar agricole), que nous avons découvert ce puits (1040). Il est implanté entre deux bâtiments dont les fonctions ne peuvent qu'être supposées vu leur état de conservation très arasé : des dépendances d'un habitat ? Le premier (bâtiment 1), avec un appentis quasi carré, nous fait penser à une grange avec une meunerie domestique de par son aménagement et les trois meules à grains découvertes à proximité lors de la fouille. Le deuxième (bâtiment 2) est actuellement indéterminé, jouté par une excavation pouvant être interprétée comme un cellier (Fig. 1).

Le puits est construit avec un cuvelage de blocs de silex et de calcaire dur à face éclatée formant une paroi d'un diamètre moyen de 0,80 m et d'une profondeur de 4,80 m. Il est posé sur un niveau d'argile verte et de

cailloutis rapportés. Une assez mince couche argilo-limoneuse, gris foncé, occupait le fond du puits avant son comblement intervenu en une seule séquence. Juste au-dessus, avec des restes de consommation (ossements d'animaux), nous avons retrouvé divers objets de la vie quotidienne, c'est-à-dire une petite assiette de bronze, une épingle à cheveux, deux fragments de statuettes de terre blanche (un lion dont il manque la tête et une paire de jambes, Mercure ?), une hache polie et un nombre important de vaisselles céramiques, souvent complètes, à usage de table, et principalement destinées à l'usage de liquides. Sans distinction de couche à proprement parler, progressivement le mélange se fait avec des matériaux de construction de plus en plus importants, blocs et moellons calcaires équarris, *tegulae* et *imbrices*, plusieurs *tubuli* de sections rectangulaires (Fig. 5, n^{os} 1 et 2) et des fragments de pièces de bois.

Nous pouvons dater la construction de cet ensemble de structures du début du III^e s. et leur destruction du dernier quart du III^e s. Le tout est scellé par l'étalement de matériaux comportant des imitations de monnaies radiées de cette période.

Nous remarquons dans cet ensemble un nouveau type de céramique importé sur le site. C'est celui de l'atelier de Sens. Il était jusqu'alors très mal représenté, en petites quantités et très fragmenté.

CATALOGUE DES CÉRAMIQUES

- Panse d'amphore (Fig. 2, n^o 1)

Inv. : CH.95.V.25.1039.58

Diam. : 380 mm.

La panse est dans sa partie médiane cylindrique.

La pâte est relativement fine et beige.

Provenance de fabrication inconnue.

- Col d'amphore (Fig. 2, n^o 2)

Inv. : CH.95.V.25.1039.57

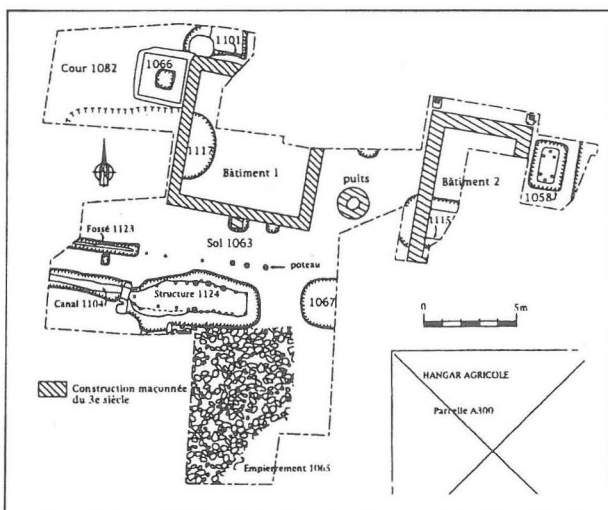


Figure 1 - Plan du site.

¹ Dessins de Anne DESPLATS, Nicole PROVOST, Laurent THIBAUT, Aurélia et Anouck. Mise en D.A.O. avec Adobe Illustrator par l'auteur.

Diam. int. du col : 145 mm.

Le col, presque cylindrique, se termine par une lèvre ronde, éversée. L'anse est presque plate avec une rainure longitudinale.

La pâte est relativement fine, beige foncé.

Provenance de fabrication inconnue.

- Petite amphore (Fig. 2, n° 3)

Inv. : CH.95.V.25.1039.29

Haut. : 234 mm ; diam. : 196 mm.

Petite amphore au fond légèrement concave, bien marqué par le passage de la ficelle, le pied est assez bien marqué et la panse globulaire s'en dégage brusquement. Elle présente deux séries de deux rainures, et une troisième au départ du col. Ce dernier va en se rétrécissant légèrement pour former une lèvre à peine marquée. Les anses à deux côtes partent du haut de la panse pour s'attacher au bas de la lèvre.

La pâte, relativement fine, est beige, avec une surface plus sombre.

Provenance de fabrication inconnue.

- Petite cruche (Fig. 2, n° 4)

Inv. : CH.95.V.25.1039.55

Diam. : 134 mm.

Petite cruche dont il ne reste que la partie supérieure. Le haut de la panse de forme hémisphérique se termine imperceptiblement dans le prolongement du col. Le col étroit, légèrement incurvé, se termine par une lèvre triangulaire allant en s'évasant. L'anse a disparu.

La pâte est beige dans sa partie extérieure et présente quelques parcelles brillantes de mica alors que dans sa partie intérieure, elle est noire.

Provenance de fabrication supposée à Sens.

- Cruche (Fig. 2, n° 5)

Inv. : CH.95.V.25.1039.54

Haut. : 237 mm ; diam. : 188 mm.

Cruche à fond légèrement concave et au pied assez bien marqué. La panse est assez élancée, de forme oblongue dont il manque la partie supérieure.

La pâte est beige, plus sombre en surface.

Provenance de fabrication inconnue.

- Petite cruche (Fig. 3, n° 1)

Inv. : CH.95.V.25.1039.06

Haut. : 193 mm ; diam. : 134 mm ; contenance : 1070 ml.

Petite cruche à fond légèrement concave et au pied assez bien marqué. La panse, de forme presque sphérique, se termine imperceptiblement dans le prolongement du col. Le col étroit, légèrement incurvé, se termine par une lèvre triangulaire allant en s'évasant. L'anse, de petite taille, présente trois bourrelets longitudinaux.

La pâte est beige et sa surface plus sombre.

Provenance de fabrication supposée à Sens.

- Petite cruche (Fig. 3, n° 2)

Inv. : CH.95.V.25.1039.27

Haut. : 231 mm ; diam. : 133 mm.

Petite cruche à fond légèrement concave et au pied assez bien marqué. La panse est assez élancée, de forme oblongue, qui se termine par une marque prononcée. Le col, étroit, se resserre en forme de diabolos et se termine par une lèvre triangulaire allant en s'évasant. L'anse, de petite taille, présente trois bourrelets longitudinaux.

La pâte est beige clair, plus orangée en surface. Elle présente des traces assez bien prononcées de tournassage, et un graphite après cuisson : RII (?).

Provenance de fabrication supposée à Sens.

- Petite cruche (Fig. 3, n° 3)

Inv. : CH.95.V.25.1039.05

Haut. : 146 mm ; diam. : 129 mm ; contenance : 715 ml.

Petite cruche à fond légèrement concave et au pied assez bien marqué. La panse en forme de toupie est plus large que haute, elle se termine par un léger bourrelet, juste sous l'attache haute de l'anse. Le col, assez court et étroit, se termine par une lèvre triangulaire peu évasée. L'anse de petite taille est composée de deux bourrelets.

La pâte est beige, légèrement orangée et présente en surface des points de brillance par la présence de micas dorés.

Provenance de fabrication supposée à Sens.

- Cruche peinte (Fig. 3, n° 4)

Inv. : CH.95.V.25.1039.07

Haut. : 299 mm ; diam. : 220 mm.

Cruche à fond légèrement concave dont on peut encore voir le détachement réalisé à la ficelle et au pied assez bien marqué, débordant. La panse napiforme se termine par une rainure fine au-dessus de l'attache basse de l'anse. Le col, assez étroit (diam. : 33 mm), se termine par une lèvre en poulie peu évasée. L'anse est composée de trois boudins. La panse est décorée de trois lignes horizontales de peinture rouge orangé sombre.

La pâte est beige et assez fine.

Provenance de fabrication supposée à Lizines.

- Cruche à bec tréflé (Fig. 3, n° 5)

Inv. : CH.95.V.25.1039.31

Haut. : 239 mm ; diam. : 161 mm.

Cruche à fond découpé à la ficelle, débordant du pied. La panse est presque sphérique, marquée de deux lignes horizontales au quart inférieur, et de deux autres plus rapprochées dans sa partie supérieure. Le col est tronconique, avec un bourrelet supérieur qui le sépare de la lèvre. Cette dernière est rabattue pour former le bec, avec dans sa partie supérieure un liseré. L'anse, présentant trois boudins aplatis, démarre sous la lèvre pour se rattacher à la panse sous les lignes horizontales, elle est légèrement de travers par rapport à la verticale.

La pâte est gris clair, fine et, en surface, de teinte gris bleuté.

Provenance de fabrication supposée à La Villeneuve-au-Châtelot.

- Petit gobelet (Fig. 4, n° 1)

Inv. : CH.95.V.25.1039.30

Haut. : 78 mm ; diam. : 92 mm.

Petit gobelet à fond légèrement concave et relativement grand (diam. : 50 mm). Le départ de la panse est légèrement concave pour s'évaser globulairement et se refermer au départ du col. Le col, très petit (haut. : 6 mm) se termine par une lèvre arrondie en s'évasant, formant une large ouverture (diam. interne : 60 mm).

La pâte est gris clair, et les surfaces plus sombres.

Provenance de fabrication supposée à Lizines.

- Petit gobelet (Fig. 4, n° 2)

Inv. : CH.95.V.25.1039.19

Haut. : 95 mm ; diam. : 99 mm ; contenance : 270 ml.

Petit gobelet intact, à fond légèrement concave et débordant. Le bas de la panse est légèrement concave, donnant l'aspect d'un pied assez haut qui s'évase en tulipe et se referme au départ d'un très petit col concave. Ce dernier se termine par une lèvre arrondie débordant vers l'extérieur. A son tiers inférieur, la panse

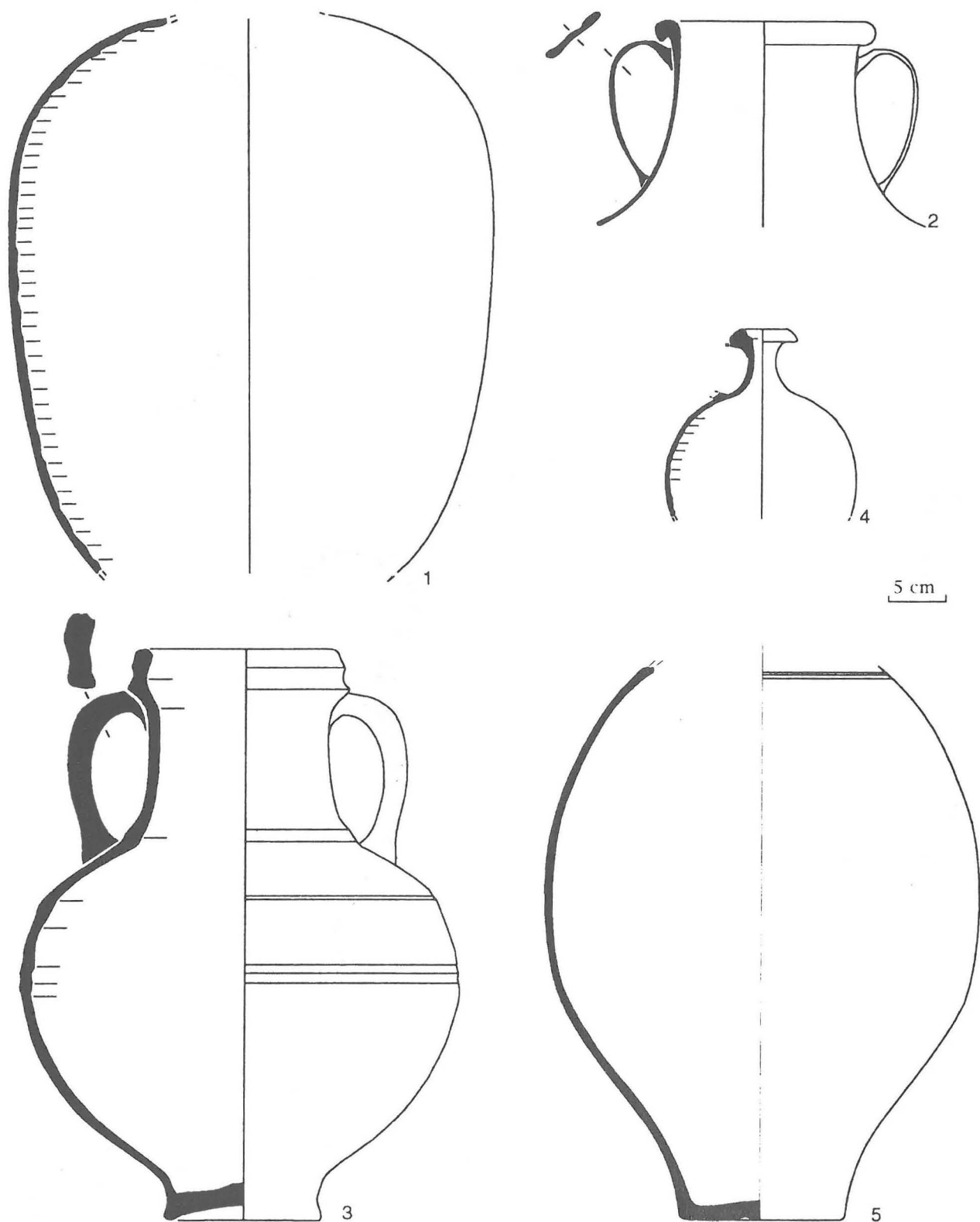


Figure 2 - Châteaubleau. Amphores et cruches.

est décorée d'une simple rainure.

La pâte est supposée gris clair et les surfaces grises, presque noires.

Provenance de fabrication supposée à Lizines.

- Gobelet (Frichet 1070) (Fig. 4, n^o 3)

Inv. : CH.95.V.25.1039.01

Haut. : 159 mm ; diam. : 127 mm ; contenance : 880 ml.

Gobelet à fond légèrement concave, et relativement grand (diam. : 60mm). Le départ de la panse est légèrement concave pour s'évaser globulairement et se refermer au départ d'un col en cheminée. Ce dernier se termine par une lèvre arrondie dans son prolongement. La panse est décorée d'une simple rainure.

La pâte est beige clair, assez fine, et les surfaces grises, plus

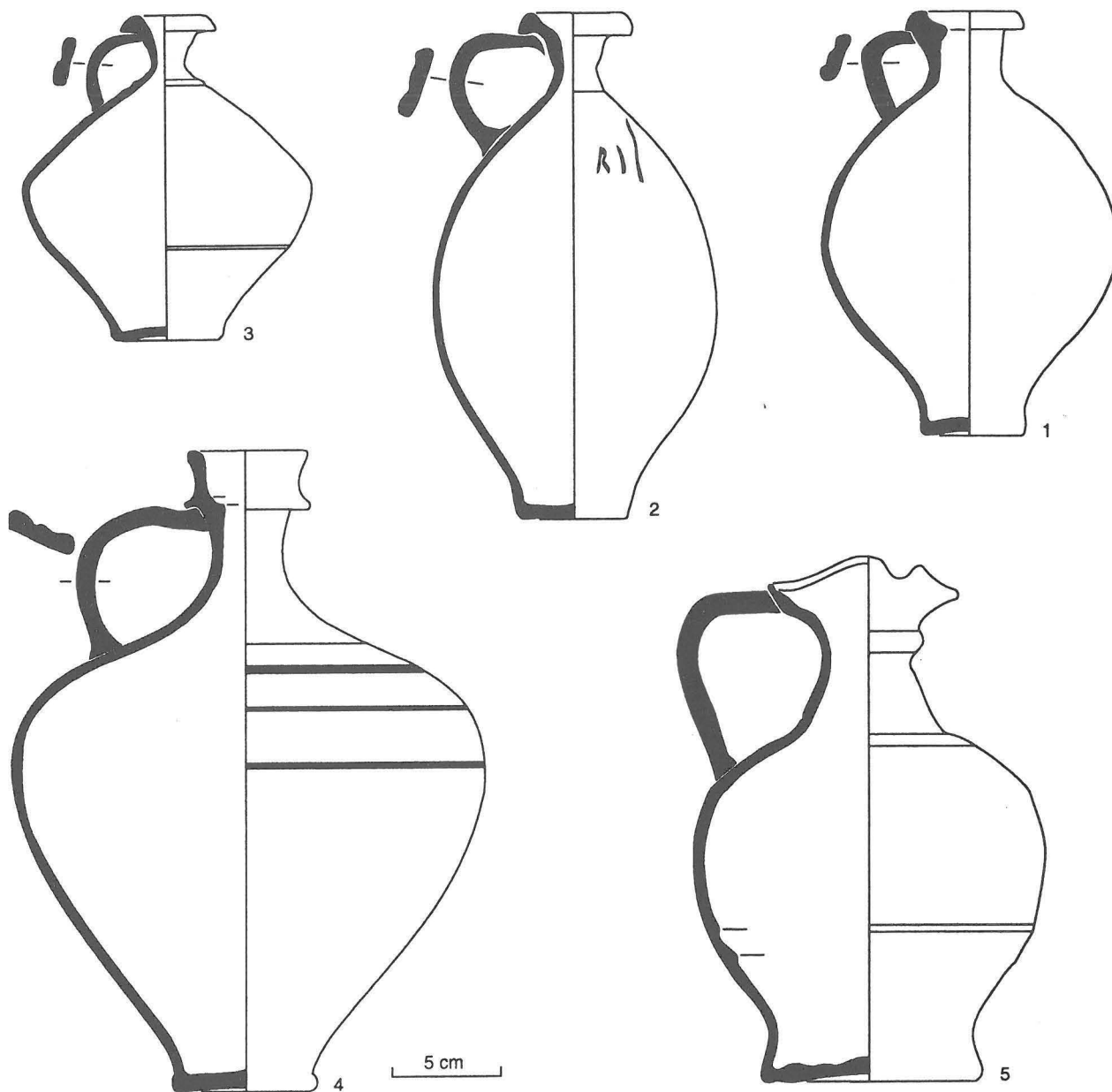


Figure 3 - Châteaubleau. Cruches.

ou moins sombres. La surface extérieure passée au lissoir présente un aspect satiné.

Provenance de fabrication supposée à La Villeneuve-au-Châtelot.

- **Gobelet** (Fig. 4, n° 4)

Inv. : 95.V.25.1039.02

Haut. : 145 mm ; diam. : 113 mm ; contenance : 650 ml.

Gobelet à fond légèrement concave, et relativement petit (diam. : 38 mm). Le bas de la panse est vertical, donnant l'aspect d'un pied assez haut (haut. : 21 mm) pour s'évaser globulairement et se refermer au départ d'un col haut en cheminée (haut. : 60 mm), légèrement concave. Ce dernier se termine par une lèvre arrondie dans son prolongement. La panse, comme le col, est décorée d'une simple rainure.

La pâte est beige, assez fine et les surfaces grises, presque noires. La surface extérieure passée au lissoir présente un aspect satiné et une tache beige.

Provenance de fabrication inconnue.

- **Marmite gris bleu craquelée** (Fig. 4, n° 5)

Inv. : CH.95.V.25.1039.25

Haut. : 190 mm ; diam. : 172 mm.

Marmite de céramique commune au fond détaché à la ficelle. La panse se détache bien du fond. Elle a une déformation par un enfoncement fait avant cuisson. Elle est tulipiforme et présente un bourrelet dans sa partie haute. De ce bourrelet se dégage un petit col légèrement tronconique qui se termine par une lèvre en gouttière débordant vers l'extérieur.

La pâte est gris clair, assez fine et en surface gris bleuté craquelée.

Provenance de fabrication supposée à La Villeneuve-au-Châtelot.

- **Marmite** (Fig. 4, n° 6)

Inv. : CH.95.V.25.1039.04

Haut. : 115 mm ; diam. : 110 mm ; contenance : 540 ml.

Marmite de céramique commune au fond concave détaché à la ficelle. La panse se détache bien du fond.

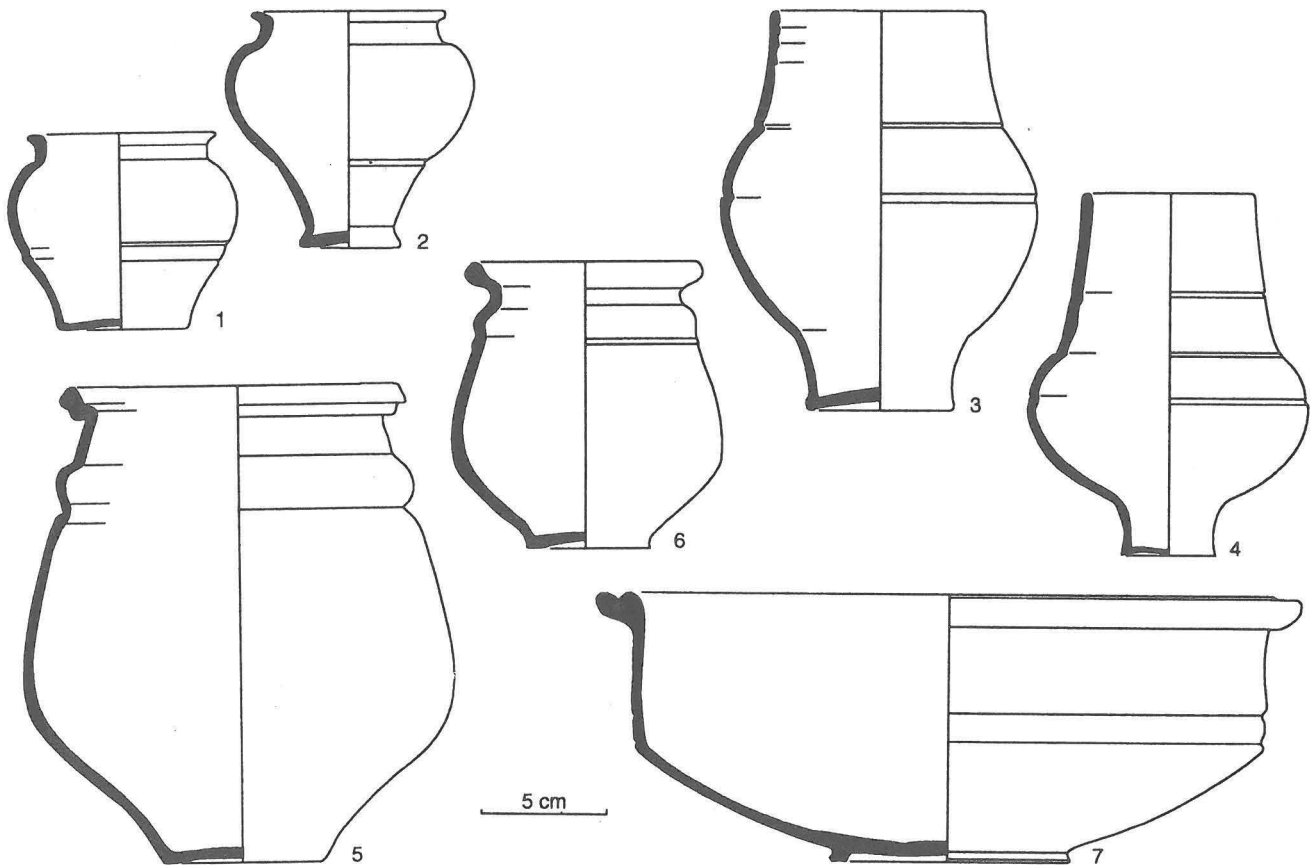


Figure 4 - Châteaubleau. Gobelets, marmites et jatte.

Elle est tulipiforme et présente un bourrelet dans sa partie haute. De ce bourrelet se dégage un petit col légèrement concave qui se termine par une lèvre en gouttière débordant vers l'extérieur.

La pâte est gris clair, assez fine et, en surface, gris plus sombre, légèrement bleuté.

Provenance de fabrication supposée à Lizines.

- **Jatte** (Fig. 4, n° 7)

Inv. : CH.95.V.25.1039.28

Haut. : 107 mm ; diam. : 282 mm.

Jatte de céramique commune dont le fond repose sur un petit pied annulaire. La panse s'évase amplement pour repartir à la verticale. Elle se termine par une lèvre horizontale, légèrement en gouttière, débordant vers l'extérieur. Une décoration de deux gorges horizontales, distantes de 10 mm, est tracée dans la partie basse de la partie verticale de la panse.

La pâte est brune et assez fine, les surfaces noires, mates.

Provenance de fabrication supposée à Lizines.

- **Petit bol** (Fig. 5, n° 1)

Inv. : CH.95.V.25.1039.24

Haut. : 49 mm ; diam. : 86 mm.

Petit bol de céramique métallescente dont le fond repose sur un pied annulaire. La panse hémisphérique au départ devient verticale pour se terminer par une lèvre arrondie dans le prolongement.

La pâte est grise et très fine. Les surfaces sont brunes, très foncées, avec des reflets métalliques.

Provenance de fabrication supposée à Jaulges.

- **Grand gobelet** (Fig. 5, n° 2)

Inv. : CH.95.V.25.1039.53

Diam. : 142 mm.

Grand gobelet de céramique grise métallescente, très

fragmentaire et dont il ne reste que la partie haute de la panse jusqu'à l'embouchure (diam. : 87 mm). Le haut de la panse, certainement napiforme, présente deux rainures horizontales. Le col s'en détache par une rupture bien nette et part en cheminée. Il présente aussi aux deux tiers de sa hauteur deux rainures et se termine par une lèvre arrondie dans son prolongement.

La pâte est gris clair et fine, la surface intérieure est gris beige, légèrement rosée, alors qu'à l'extérieur, elle est d'un gris plus soutenu avec des reflets métalliques.

Provenance de fabrication supposée à Jaulges.

- **Gobelet à méplats métallescents** (Fig. 5, n° 3)

Inv. : CH.95.V.25.1039.20

Haut. : 134 mm ; diam. : 124 mm.

Gobelet au fond moulé, débordant du petit pied. La panse sphérique présente trois lignes horizontales de guillochures et cinq méplats disposés irrégulièrement autour. Elle se termine par un léger décrochement, marquant la limite avec le col "en cheminée" et une lèvre arrondie légèrement éversée.

La pâte est orangée, avec une surface métallescente de couleur "brou de noix".

Provenance de fabrication supposée à Jaulges.

- **Gobelet à "côtes de melon" métallescent** (n° 4)

Inv. : CH.95.V.25.1039.21

Haut. : 138 mm ; diam. : 119 mm.

Gobelet au fond moulé, débordant du petit pied. La panse sphérique présente douze rainures verticales, formant un décor en "côtes de melon". Elle est aussi décorée de trois ensembles de lignes guillochées horizontales : au tiers inférieur, une simple ligne de guillochures, pointes vers le haut ; vers le milieu, une double ligne, pointes vers le bas et, dans la partie supérieure,

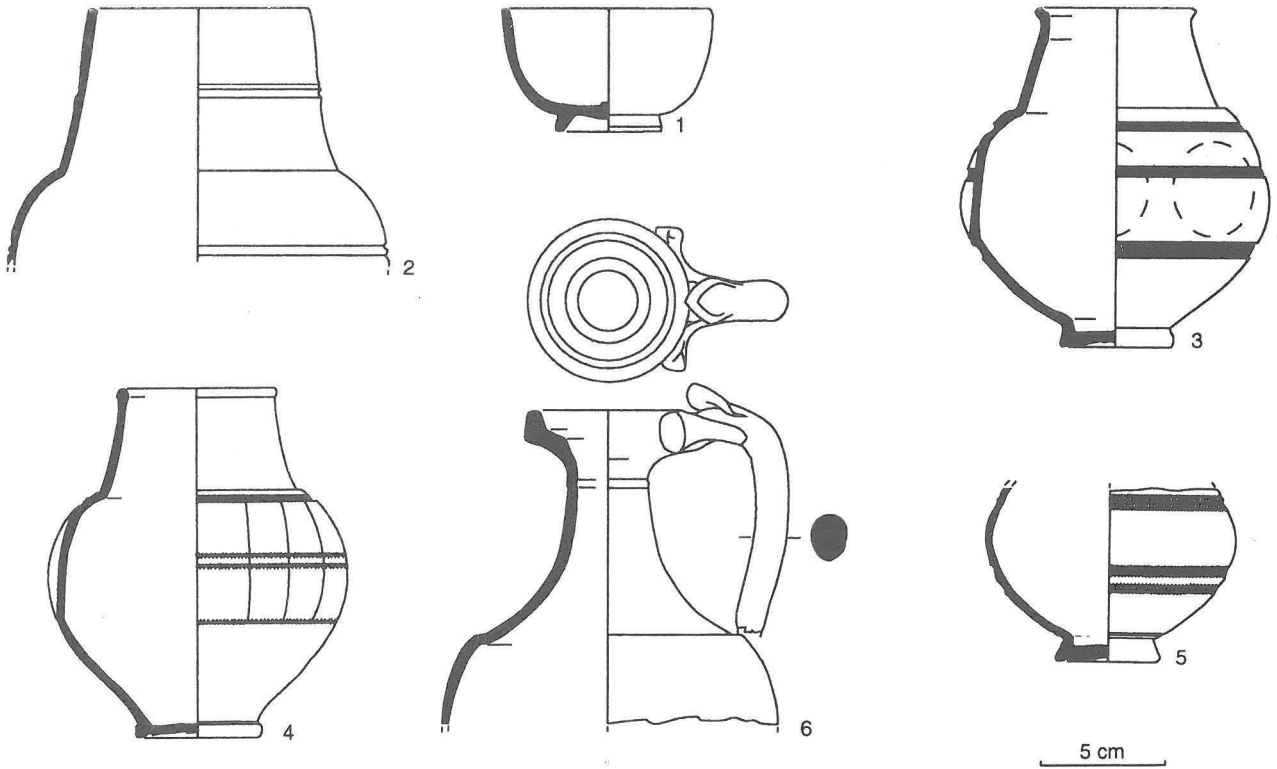


Figure 5 - Châteaubleau. Bol, gobelets et aiguière.

une double ligne de très petites guillochures, pointes vers le bas. Elle se termine par un léger décrochement, marquant la limite avec le col "en cheminée" qui présente une légère inflexion, et une lèvre arrondie droite soulignée d'une ligne très fine.

La pâte est orangée, avec une surface métallescente de couleur "brou de noix".

Provenance de fabrication supposée à Jaulges.

- **Petit gobelet** (Fig. 5, n° 5)

Inv. : CH.95.V.25.1039.22

Haut. : 68 mm ; diam. : 100 mm.

Grand gobelet de céramique fine, orangée dont le fond bien tournassé est concave et débordant. La panse globulaire présente deux doubles lignes de guillochures de part et d'autre du diamètre maximum. Il manque la partie haute du gobelet.

La pâte, très fine, est orangée vers l'extérieur et grise vers l'intérieur ; les surfaces sont brunes, très foncées.

Provenance de fabrication supposée à Jaulges.

- **Aiguière** (Fig. 5, n° 6)

Inv. : CH.95.V.25.1039.23

Haut. : 125 mm ; diam. : 135 mm.

Aiguière de céramique métallescente dont il manque la partie inférieure. Le haut de la panse, vertical, se referme, légèrement en surplomb du départ du col tronconique incurvé. Ce dernier s'amincit fortement dans sa partie supérieure (diam. int. : 25 mm) et présente deux petites rainures horizontales. Il se termine par une lèvre en gouttière très évasée (diam. ext. : 65 mm). Une anse verticale de section presque circulaire s'attache à la lèvre avec une excroissance de pâte horizontale de chaque côté, une troisième sur le

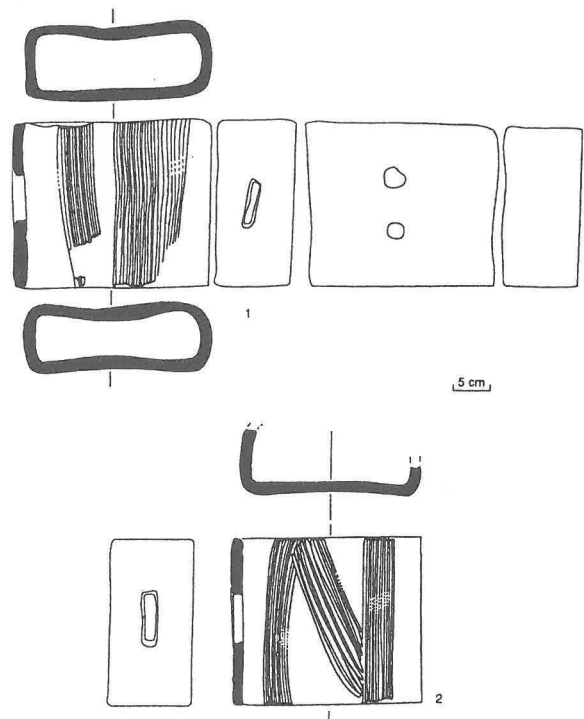


Figure 6 - Châteaubleau. Tubuli.

dessus, servant de pucier.

La pâte est orangée, très fine. Les surfaces sont orangées avec des taches brunes à reflets métalliques. La couverte est posée sur un engobe blanc.

Provenance de fabrication supposée à Jaulges-Villiers-Vieux ou Gueugnon.