

Nicole JOBELOT

À PROPOS DE LA CÉRAMIQUE NOIRE, PÂTE ROUGEÂTRE (NPR)

Une première approche de la NPR a été publiée en 1991 lors du congrès de la SFECAG à Cognac (Jobelot, Vermeersch 1991), complétée en 1993 par une étude plus détaillée (Jobelot, Vermeersch 1993a) et une esquisse de chronologie donnant quelques types nouveaux (Jobelot, Vermeersch 1993b).

Rappelons qu'il s'agit d'une céramique dont les surfaces, tantôt lissées tantôt brutes, sont noires et la pâte rougeâtre. Elle est abondante dans le Bassin parisien, jusqu'à la région de Chartres, dans les deux premiers tiers du 1^{er} s. apr. J.-C. Ses limites chronologiques sont encore imprécises et, pour certaines formes, elles débordent dans la première période augustéenne ainsi que dans la seconde moitié du 1^{er} s. de n. è. En outre différentes formes se sont succédé et il est encore difficile de les situer les unes par rapport aux autres.

En attendant une reprise globale de l'actuelle chronotypologie, les utilisateurs de celle-ci voudront bien prendre note des points suivants.

Son "immatriculation" avait été suggérée dès 1996 (Jobelot, Robin 1998, p. 298, nos 25 et 26 et p. 301) en raison de sa fréquence sur les sites parisiens, et donc probablement aussi sur des sites régionaux. Il apparaît nécessaire de formaliser ce type afin que les archéologues puissent désormais le prendre en compte dans leurs études céramologiques, d'autant que ce pot est difficile à identifier car on n'a généralement qu'un col oblique, cassé à l'endroit de sa liaison avec la panse.

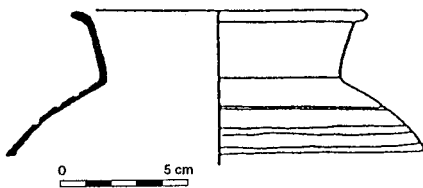
Éléments de datation :

- Paris V^e, rue Pierre et Marie Curie : fin du 1^{er} s. av./début du 1^{er} s. apr. J.-C. (dessin de gauche ; du Bouëtiez 1993, p. 144, 47).
- Gournay-sur-Marne, Seine-St-Denis, fosse DOU 414 : aux alentours du changement d'ère (dessin de droite ; première forme complète ; Métrot 1998, p. 282, pl. X, 5).
- Paris V^e, École des Mines : globalement, dernier quart du 1^{er} s. av. J.-C. (Jobelot, Robin 1998, p. 302).

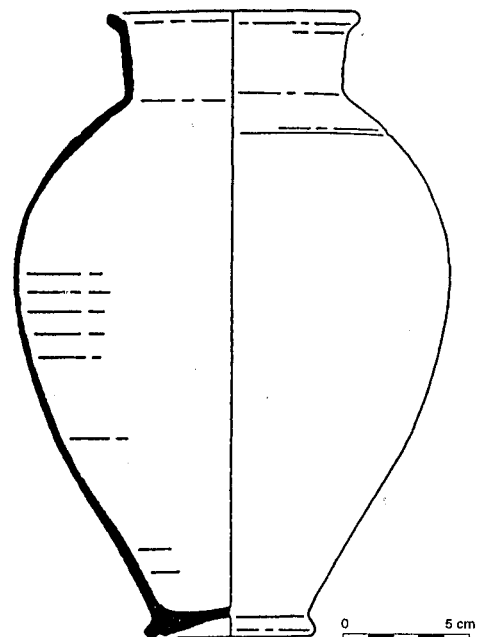
NOUVEAU TYPE

Type 43

Il s'agit d'un pot caractérisé par un col oblique allant en s'éversant. Le bord se termine par un léger renflement. La panse peut comporter un décor millefeuille.



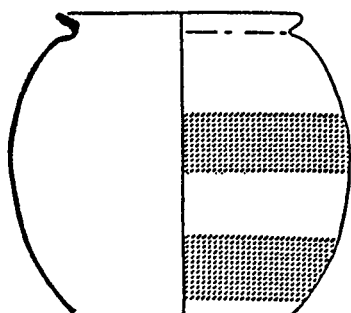
Type 43



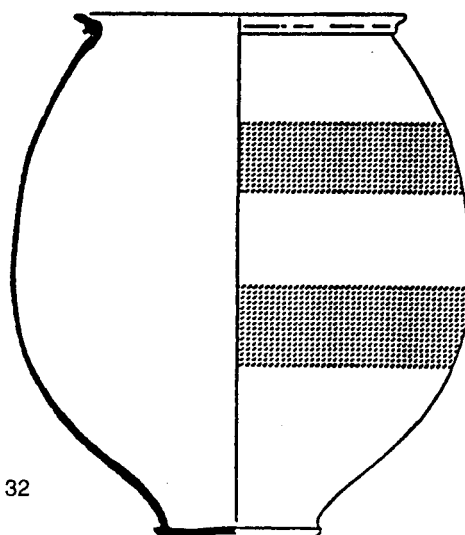
SUPPRESSIONS

Type 30

En sursis. Il est probable que le type 30 sera supprimé pour les mêmes raisons que le 32.



Type 30



Type 32

Type 32

Supprimé. Gobelet à lèvre en corniche dont la panse peut être décorée de guillochis. Il avait été incorporé à la première typologie bien que sa pâte soit majoritairement grise car certaines variantes (venant de contextes funéraires) avaient une pâte tirant sur le lie-de-vin. En outre, sa surface noire et brillante ainsi que son décor de guillochis avaient milité pour son inclusion dans la typologie. En fait, aucun gobelet de ce type n'a été trouvé dans des contextes Haut-Empire compatibles avec la NPR (rappelons que la première typologie a été faite à partir de formes entreposées dans les réserves

de la Commission du Vieux Paris et en dehors de toute considération stratigraphique).

Nota

On constate sur plusieurs sites franciliens, aux alentours du III^e s., la présence d'une céramique noire à pâte rougeâtre. La pâte, d'un rouge terne, est différente de celle de la NPR du I^{er} s. Les formes qui commencent à apparaître sont également différentes. Hasard de cuisson ou production délibérée, il est trop tôt pour le dire.



BIBLIOGRAPHIE

Du Bouëtiez 1993 : DU BOUËTIEZ (E.), La céramique des I^{er} siècle av.-I^{er} siècle apr. J.-C. de la "rue Pierre et Marie Curie, Paris 5^e", dans *SFECAG, Actes du congrès de Versailles*, 1993, p. 137-158.

Jobelot, Robin 1998 : JOBELOT (N.), ROBIN (S.), La céramique augustéenne de Lutèce : les fosses de l'École des Mines de Paris, dans TUFFREAU-LIBRE (M.), JACQUES (A.)(dir.), *La céramique précoce en Gaule Belgique et dans les régions voisines : de la poterie gauloise à la céramique gallo-romaine (Actes de la table ronde d'Arras, 14-17 octobre 1996)*, Nord-Ouest archéologie, 9, 1998, p. 291-303.

Jobelot, Vermeersch 1991 : JOBELOT (N.), VERMEERSCH (D.), La céramique noire à pâte rougeâtre (NPR) ; une première approche, dans *SFECAG, Actes du congrès de Cognac*, 1991, p. 291-302.

Jobelot, Vermeersch 1993a : JOBELOT (N.), VERMEERSCH (D.), La céramique noire à pâte rougeâtre : première approche, dans *Cahiers de la Rotonde*, 14, Commission du Vieux Paris, 1993, p. 29-58.

Jobelot, Vermeersch 1993b : JOBELOT (N.), VERMEERSCH (D.), La céramique noire à pâte rougeâtre, esquisse d'une chronologie, dans *Trésors de terre*, catalogue d'exposition, Service archéologique Départemental des Yvelines, Versailles, 1993, p. 158-166.

Métrot 1998 : MÉTROT (P.), Notice du site de Gournay-sur-Marne (avenue P. Doumer-rue É. Boisseau), dans *La céramique à l'époque gallo-romaine précoce dans le nord de l'Île-de-France (article collectif)*, dans TUFFREAU-LIBRE (M.), JACQUES (A.)(dir.), *La céramique précoce en Gaule Belgique et dans les régions voisines : de la poterie gauloise à la céramique gallo-romaine (Actes de la table ronde d'Arras, 14-17 octobre 1996)*, Nord-Ouest archéologie, 9, 1998, p. 269-290.

Tuffreau-Libre, Jacques 1998 : TUFFREAU-LIBRE (M.), JACQUES (A.)(dir.), *La céramique précoce en Gaule Belgique et dans les régions voisines : de la poterie gauloise à la céramique gallo-romaine (Actes de la table ronde d'Arras, 14-17 octobre 1996)*, Nord-Ouest archéologie, 9, 1998.

