

Xavier DERU¹
Philippe ROLLET²

LA CÉRAMIQUE GALLO-ROMAINE DE LA RUE DE CERNAY À REIMS (Marne)

I. LE SITE

La construction d'un ensemble immobilier généra une opération de fouille préventive sur un terrain dont la surface avoisine les 350 m² (n° inv. 51 454 253) (Fig. 1)³. À l'initiative du maître d'ouvrage, des terrassements furent effectués sans surveillance archéologique ; ils descendirent dans le substrat géologique, jusqu'à une profondeur de 0,80 m. Dès lors, la fouille ne porta que sur les structures en creux les plus profondes.

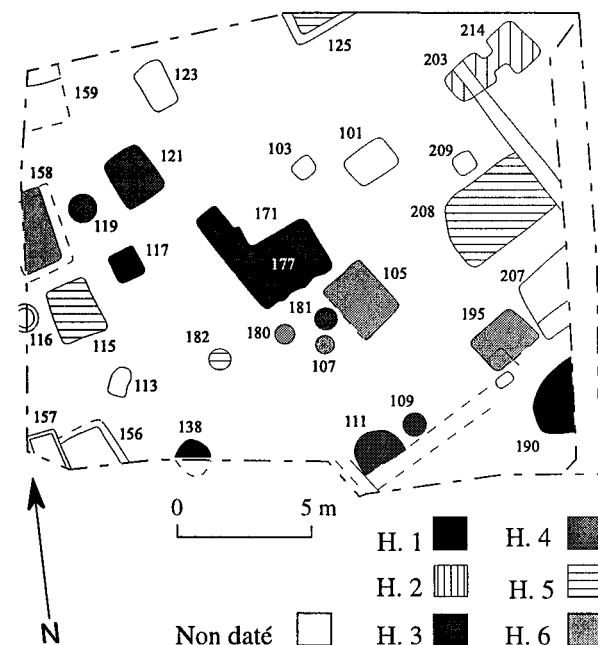


Figure 1 - Reims, "rue de Cernay". Les structures.

Le terrain est situé juste à l'extérieur (à moins de 100 m) du fossé de l'*oppidum* et à l'intérieur de l'enceinte du Haut-Empire, dans la partie est de la ville antique où plusieurs opérations archéologiques furent menées récemment. Celles-ci, localisées en partie sur le fossé de l'*oppidum* et dans la surface enclose, permirent de mettre au jour des structures datées de la fin de l'époque gauloise (Rollet 1994), ainsi que des vestiges gallo-romains construits à l'emplacement de l'ancien fossé (Balmelle 1999).

Les structures mises au jour "rue de Cernay" comportent douze caves (105, 115, 121, 125, 156, 157, 158, 159, 171, 195, 207 et 208), huit fosses (101, 117, 119, 123, 138, 182, 190 et 203/214) et neuf puits (103, 107, 109, 113, 116, 177, 180, 181 et 209) qui, sur cette faible surface, témoignent d'une occupation très dense dans ce secteur. Malgré l'absence des niveaux archéologiques supérieurs (sols et murs), le relevé des coupes du terrassement, l'implantation et l'orientation des caves forment un ensemble cohérent qui s'inscrit dans la trame urbaine déjà mise en évidence dans la ville antique.

II. MÉTHODOLOGIE ET CHRONOLOGIE

Sur le chantier déjà, il était apparu que le mobilier présentait un bon état de conservation, ce qui a entraîné un remontage systématique. À l'issue de celui-ci, on réalisa une détermination du matériel par catégories techniques et par formes, allant de pair avec un comptage distinguant bords, parois, fonds et anses. Au total, 8145 tessons furent comptés, ce qui fut ramené, sur base uniquement des bords, à 603 individus au minimum (NMI). Ensuite, on fit une observation macroscopique de tous les individus de céramique fine (TS, PF,

1 Université de Lille (Ater). 1ter Bd J.B. Lebas, 59000 Lille : xderu@nordnet.fr. Cet article s'intègre dans le PCR "La céramique gallo-romaine en Champagne-Ardenne" et a été réalisé au sein de l'AFAN. W. De Clerck, P. Kenrick, S. Lemaître, F. Loidant, S. Mailly, V. Pelletier, R. Polak, A. Revelart, L. Rivet et S. Saulnier ont collaboré à sa réalisation, qu'ils en soient remerciés.

2 AFAN-Grand Est. Responsable de l'opération.

3 Ont participé à la fouille Stocker P., Jules A., Moiret F., du 17 au 31 août 1999. Rollet, en prép.

EN, MT, DR, TR/TN, FRA/B), ainsi que des individus dessinés des céramiques communes (voir le catalogue IV)⁴, en vue de déterminer ou de caractériser les groupes de pâtes et d'en identifier éventuellement les provenances.

Comme indiqué plus haut, les liaisons stratigraphiques entre les structures furent gommées par le terrassement, et seul un collage peut associer, de manière concrète, le comblement de deux structures (119 et 181). Dès lors, trois ensembles des plus riches (203, 117 et 181) furent sélectionnés, auxquels on associa ensuite les ensembles présentant la plus grande similarité. Ils forment trois horizons (H. 2, 3 et 4). Les ensembles qui n'entraient pas dans cette classification et qui sont plus modestes que les précédents, firent l'objet d'un second traitement, et trois autres horizons purent être définis (H. 1, 5 et 6). Ensuite, deux ensembles (138 et 183) ont été choisis pour illustrer les horizons 1 et 5. Les horizons 1 à 4 furent datés par rapport aux horizons de synthèse définis précédemment⁵, l'horizon 6 par rapport aux nombreux horizons contemporains rencontrés à Reims, tandis que l'horizon 5 garde une datation mal assurée.

Les fosses 138 (cf. IV.1) et 190, bien que modestes, témoignent de la première occupation du site (horizon 1). La terre sigillée est absente et la céramique belge, majoritairement champenoise, témoigne des horizons de synthèse II et III (25/20 av. J.-C. à 15/20 apr.). On peut néanmoins noter la présence d'une *terra nigra* du centre de la Gaule. Ces horizons sont régulièrement observés à Reims, notamment sur le site "Capucins-Hincomar-Clovis", "Rue Carnot" (Deru 1994a ; Joly 1998a).

La double fosse 203/214 (cf. IV.2) illustre à elle seule l'horizon 2. Elle présente un caractère hétérogène qui ne dépend pas de résidualités ou d'intrusions, comme le montrent l'état de conservation du matériel, le mode de constitution du dépôt et les restes osseux (Auxiette, en prép.). Au contraire, elle semble bien correspondre à un vaisselier d'une période donnée. Pourtant, d'une part, elle présente des caractéristiques de l'horizon de synthèse IV (15-20 à 40-45 apr. J.-C.) et, d'autre part, de l'horizon de synthèse V (40/45 à 65-70 apr. J.-C.). De fait se mêlent mobilier ancien (par ex. TSI, TS-SG DRAG. 27a, PF et TR) et répertoire plus récent (TS-SG DRAG. 27b, TN A41, TR/TN C13, TN P43, DR). Quoi qu'il en soit, ces formes sont présentes au sein de l'horizon IV précédemment défini (Deru 1996, p. 169). Mais cette caractérisation, faut-il le rappeler, avait principalement été réalisée sur la présence et l'absence des types et non sur des données quantitatives. Pour l'heure et à titre d'hypothèse, une datation de l'horizon 2 de la fin de l'horizon de synthèse IV reste la solution la plus réaliste. On peut comparer cet ensemble au comblement des fossés 762/520/552/584 de la "Rue Gambetta" (Berthelot/Balmelle 1993, Deru 1996, p. 345-347).

La fosse 117 (cf. IV.3) et les contextes 171 et 177 (horizon 3) correspondent à l'horizon de synthèse VI (65/70 à 85/90) qui se caractérise par la présence conjointe de terre sigillée du sud de la Gaule et de formes récentes de la *terra nigra* (TN P46-9, P54). On y voit également l'apparition anecdotique de la terre sigillée siliceuse de Lezoux et de la céramique engobée de Lyon. Un petit ensemble de la "Rue Carnot" semble contemporain de notre horizon (Cabart, Rollet 1997).

La fosse 181 (cf. IV.4) et les ensembles 109, 111, 119 et 121 forment l'horizon 4. Ils se distinguent de l'horizon de synthèse VI, pour se rattacher à l'horizon VII (85/90 à environ 120), par la proportion de céramique belge qui descend nettement sous les 30 %. Ce phénomène fut observé ailleurs, notamment en Rhénanie inférieure et en Picardie (Deru 1996, p. 173). Le répertoire de la terre sigillée du sud de la Gaule compte les formes les plus récentes de son répertoire : DRAG. 33, 37, SERV. A et C. À Reims, nous pouvons le comparer au matériel F508 de "Venise" (Joly 1998b). Deux monnaies, un as de Néron (US 119) et une imitation d'as de Néron (US 181), ne précèdent pas la datation céramique (Doyen, en prép.).

La fosse 182 (cf. IV.5) et les US 115, 125 et 208 témoignent du II^e s. (horizon 5). Il s'agit de petits ensembles qui ne permettent pas encore de caractériser des horizons affinés pour ce siècle et qui font d'ailleurs également défaut dans le reste de la ville.

Le III^e s. (horizon 6), vraisemblablement le troisième quart, est représenté par cinq contextes (105, 107, 158, 180 et 195) dont le mobilier n'est ni volumineux, ni homogène (cf. IV.6). Cet horizon est néanmoins bien connu à Reims. Il se caractérise par les productions en sigillée et la céramique métallescente d'Argonne ainsi que par la céramique rugueuse sombre produite dans les ateliers de Saint-Remi.

III. LES CATÉGORIES

1. La vaisselle de table.

La vaisselle de table se partage en différentes catégories de céramique fine, dont la qualité et la provenance, et donc la disponibilité et le prix entrent en jeu dans la représentation quantitative de chacune d'entre elles. La terre sigillée (TS) qui comprend surtout assiettes et coupes, augmentera fortement entre l'horizon 2 et l'horizon 4 (Fig. 2) et même 6. Cette augmentation est, entre autres, permise par le rapprochement des centres de production des marchés. Auparavant, la vaisselle est dominée par la céramique belge, céramique régionale regroupant *terra rubra* et *terra nigra* du point de vue technique, assiettes, coupes, bols, pots et bouteilles du point de vue morphologique. La *terra rubra* d'abord importante (horizon 2) laissera la prédominance ensuite à la *terra nigra* (horizon 3). Les récipiens à boire en céramique belge, quasi absents du

4 La description de la pâte s'appuie sur une observation à la loupe binoculaire (x 20) ; elle comprend la définition de la couleur (d'après le guide philatélique Michel), la mention des inclusions ou leur description, leur couleur, leur taille (petit ou fin, inf. à 0,25 mm ; moyen ; gros, sup. à 0,6 mm), leur fréquence (rare, 1-2 % ; clairsemé, inf. à 10 % ; modéré ; abondant, sup. à 30 %).

5 Deru 1996. Rappelons que la période s'étendant du milieu du I^{er} s. av. J.-C. au milieu du II^e s. apr. J.-C. fut divisée en huit "horizons de synthèse" (I à VIII, en chiffres romains), cela à partir de contextes archéologiques répartis dans l'ensemble de la Gaule septentrionale.

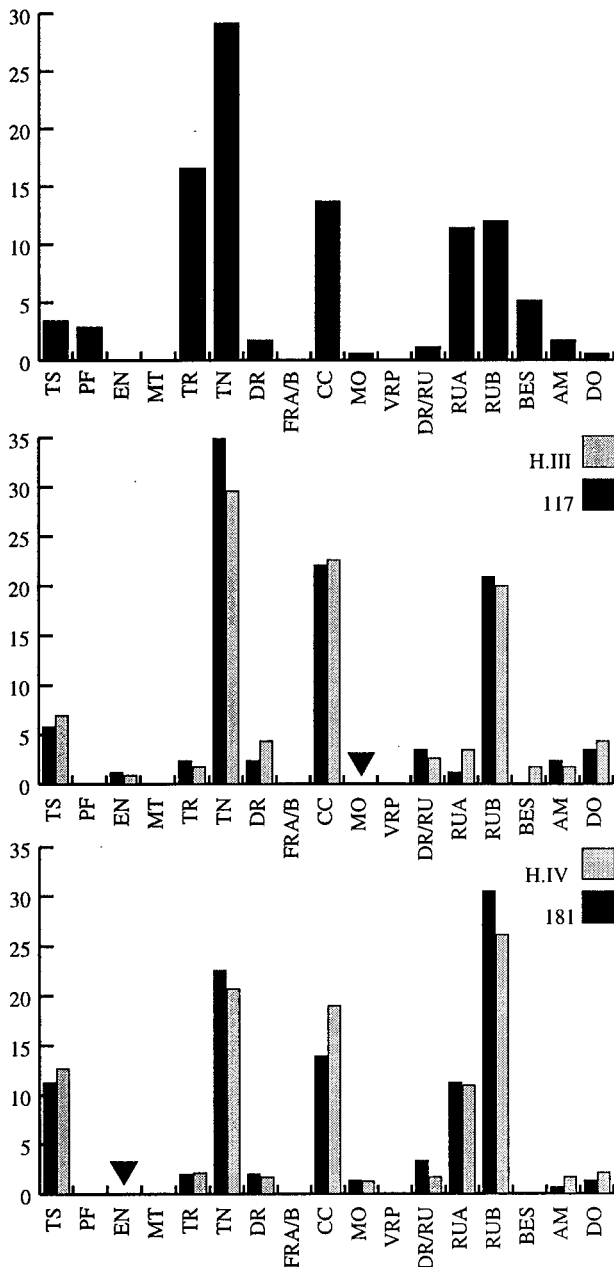


Figure 2 - Quantité relative des catégories durant les horizons 2, 3 et 4. (cf. 4, Tableaux).

répertoire de la terre sigillée, feront perdurer la céramique belge jusqu'à la venue de gobelets de qualité (EN et MT) produits dans les régions septentrionales (horizons 5 et 6). Au III^e s. (horizon 6), ces dernières céramiques manquant quelque peu, des céramiques fines (FRA/B) seront produites localement, mais dans une technique simple, sans engobe.

La terre sigillée de type italique (TSI), gauloise (TS) et la céramique claire engobée (CL ENG).

En raison de son bon état de conservation, semblable au reste du mobilier, la terre sigillée de type italique

appartenant à l'horizon 2 ne doit pas être considérée comme résiduelle. Elle témoigne d'une situation rencontrée ailleurs, où elle côtoie les premières productions de Gaule méridionale (Deru 1996, p. 182-3, Laroche 1997). La coupe bilobée DRAG. 27a de La Graufesenque illustre cette transition du répertoire italique au gaulois, tandis que la seconde coupe bilobée montre des critères plus récents (Fig. 10, n^{os} 5 et 6).

Les horizons 3 et 4 sont dominés par les importations du sud de la Gaule, mais des récipients lézoviens à engobe non grésé et pâte siliceuse (phase 4) ont pour la première fois été repérés à Reims (Fig. 6, n^o 1 et 24, n^o 5). Comme sur les autres sites septentrionaux, cette apparition reste fort modeste⁶. L'horizon 4 se distingue du précédent par une proportion plus marquée du service DRAG. 18/27 et par les formes plus récentes : DRAG. 22, 33, 37, et les services flaviens (A et C).

Au III^e s., comme on le perçoit mieux sur d'autres sites de la ville, Reims est principalement approvisionnée par les ateliers argonnais.

Dans le Midi, la petite coupe hémisphérique (Fig. 10, 7) de l'horizon 2 est classée dans la céramique commune claire engobée (CL ENG) (Rivet 1996, p. 343-346, Nin 1996, p. 278-281, *Dicocer*, p. 198-203, Pasqualini 1999, p. 302-304). À l'intérieur de cette catégorie, on trouve des récipients apparentés à la céramique campanienne, mais de facture plus grossière, avec un engobe hétérogène rouge-brun, qui restent courants dans la première moitié du I^{er} s. apr. J.-C. dans les régions périphériques de l'Italie centrale : Lombardie, Marches, Apulie et Narbonnaise⁷. La pâte calcaire micacée de notre exemplaire témoigne d'une origine méridionale.

□ *Les estampilles* (Fig. 3) (avec la collaboration de P. Kenrick et M. Polak)

1. Ateius. ATEI. TSI *Consp.* 12.3. Arezzo, OCK 267.16, datation ~15-5 av. J.-C. ou Pise, OCK 268.14, datation ~5-25 apr. J.-C. (Prov. 203 (H. 2) (Fig. 10, n^o 2) ; n^o inv. 193.23).

2. Mahes. MAHES. TSI *Consp.* 18.2. Pise, OC 169, OCK 1087.59, datation ~5-20 apr. J.-C. (Prov. 203 (H. 2) (Fig. 10, n^o 3) ; n^o inv. 193.24).

3. Cn. Ateius. CN ATEI. TSI *Consp.* 22.1. Pise, OC 145 : 281, OCK 278.26, datation ~5-25 apr. J.-C. (Prov. 203 (H. 2) (Fig. 10, n^o 4) ; n^o inv. 193.25).

4. Sex. Annus. SEXT ANNI. TSI *Consp.* 4.6 Arezzo, OC 88, OCK 183.39, datation ~20-10 apr. J.-C. (Prov. 203 (H. 2) (Fig. 10, n^o 1) ; n^o inv. 193.22).

5. Apronius. APRONIF. TS-SG DRAG. 27a. Polak A51, datation 20-50. (Prov. 203 (H. 2) (Fig. 10, n^o 5) ; n^o inv. 193.26).

6. Oclatus. OCLATVS. TS-SG DRAG. 27b. Polak O1, dat. 30-55. (Prov. 203 (H. 2) (Fig. 10, n^o 6) ; n^o inv. 193.27).

7. Paullus i. PAVLLVS. TS-SG DRAG. 27. Polak P49, datation 45-65. (Prov. 117 (H. 3) ; n^o inv. 117.11).

8. C. Silvius Patricius. SILVIPATRICI. TS-SG DRAG. 18. Polak P39, datation 70-100. (Prov. 181 (H. 4) (Fig. 24, n^o 3) ; n^o inv. 181.3).

6 Pour illustration, à Liberchies ou Amiens. Bet, Deru 1997, p. 158. Dubois, Binet 1996, p. 332-333.

7 Deru, Paicheler, sous presse. Rivet L., *Comm. Pers.* (Site des Aiguères à Fréjus).

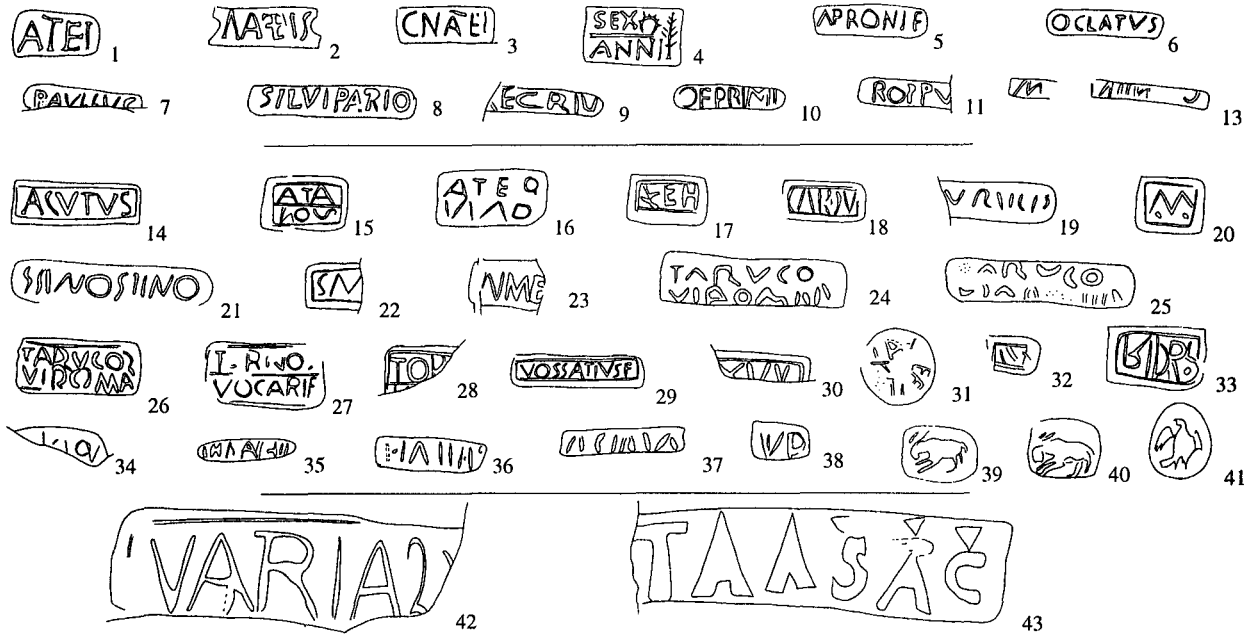


Figure 3 - Les estampilles sur terre sigillée, terra rubra et terra nigra, mortier et amphore (éch. 1/1).

9. Peregrinus.]EGRIN TS-SG DRAG. 18. Polak P57, dat. 65-95. (Prov. 181 (H. 4) (Fig. 24, n° 2) ; n° inv. 181.2).
 10. Primus. OFPRIMI. TS-SG DRAG. 24/25. Polak P108, datation 40-65. (Prov. 117 (H. 3) ; n° inv. 117.10).
 11. Roppus. ROPPV. TS-SG DRAG. 18. Polak R12, dat. 60-80. (Prov. 181 (H. 4) (Fig. 24, n° 1) ; n° inv. 181.1).
 12.]FE. TS-SG DRAG. 27. (Prov. 117 (H. 3) ; n° inv. 117).
 13. M[...]V. TS-AR DRAG. 31. (Prov. 107 (H. 6) ; n° inv. 108)

□ Les décors (avec la collaboration de De Clerk W.)
 Bol moulé (TS-SG DRAG. 37), presque entièrement

conservé. Argile et engobe de qualité médiocre. Le décor est assez mal venu ; l'estampillage des différents poinçons a été effectué d'une façon plus au moins imprécise.

Ove à cœur central et orle double, à gauche dard avec pendentif (rosette ?). Frise en métopes, constituées de perles et se terminant en rosettes. Parmi les motifs, on peut observer un répertoire répétitif d'animaux : lièvres, lion, lionne (?) ; des figures mythologiques : Diane, joueur de flûte, danseuses, Pan (?), putti et des éléments végétaux : herbe, sautoir, feston de rinceaux. Le décor est terminé par une frise de feuilles bifoliées. Les

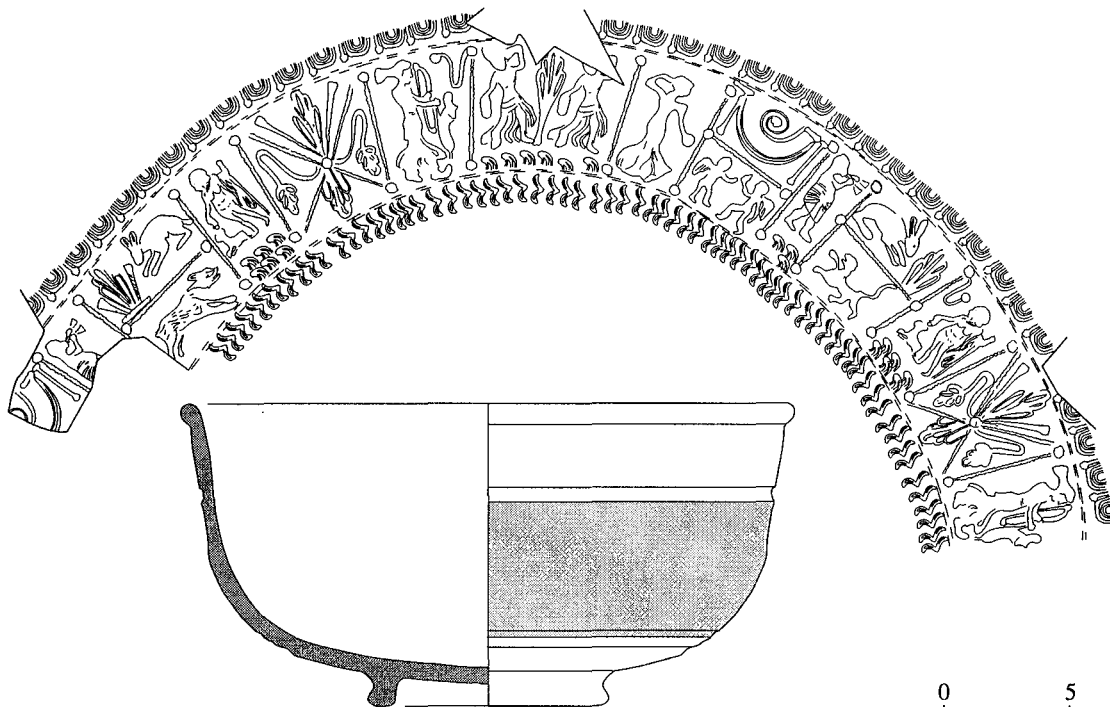


Figure 4 - TS-SG DRAG - 37 provenant de l'ensemble 122 (éch. 1/3).

parallèles pour ce bol sont très clairsemés. Néanmoins nous voulons attirer l'attention sur un fragment attribué au groupe de Natalis de Banassac et trouvé à Köngen (Allemagne) (Simon 1962, Abb.2,36) et sur un tesson trouvé à Butzbach (Müller 1968, fig. 28). Nous mentionnons également quelques fragments de bols trouvés à Ovilava (Karnitsch 1959, pl. 20-30). L'arrangement de l'espace et l'usage des poinçons ressemblent fort à notre pièce. Les poinçons sur notre DRAG. 37 constituent un décor mythologique, inspiré par la nature et la chasse. Le décor évoque le style typique des dernières grandes officines, comme par exemple celles de Mercator, Crucuro, Natalis, etc. Ces pièces sont typiques de la fin de l'époque flavienne, mais elles sont encore présentes sous Trajan et Hadrien (Prov. 121 (H. 4) ; n° inv. 122.8 ; Fig. 4).

Les céramiques à parois fines (PF), engobées (EN) et métallescentes (MT).

Ces trois catégories correspondent à trois techniques, trois répertoires et trois périodes, mais sont souvent associées car appartenant à la vaisselle à boire⁸. L'horizon 2 ne compte que des céramiques à parois fines. Malgré une observation de la pâte, leur origine italique ne peut être assurée faute de références. Les horizons 3 et 4 ne comportent guère de céramique engobée et seules des importations lyonnaises ont été observées. L'horizon 5, par contre, est caractérisé par des gobelets à bord en corniche STUART 2 qui proviennent de l'est de la Gaule et en particulier d'Argonne. La céramique métallescente qui correspond au III^e s. (horizon 6) est également issue des ateliers argonnais.

La céramique belge (TN/TR).

□ Les catégories et les provenances

La céramique belge compte deux catégories, la *terra nigra* (TN) et la *terra rubra* (TR), et un certain nombre de variations techniques : lissage (TN/TR2), engobage (TR1a/b), enfumage (TR3)(Deru 1996).

La très grande majorité des céramiques belges trouvées à Reims appartiennent au groupe de pâtes champenois (CHAM)⁹. Il convient dès lors de formuler quelques remarques sur les exceptions, bien qu'elles ne pèsent guère dans une discussion économique. Les récipients ne pouvant encore faire l'objet d'une attribution sont décrits dans le catalogue (cf. IV).

Deux assiettes en *terra nigra* appartiennent au groupe de pâtes du centre de la Gaule (CG) ; l'une date de l'horizon 1, la seconde, une assiette MENEZ 55, date de l'horizon 2 (Fig. 10, n° 20). Alors que les importations d'assiettes en *terra nigra* du centre de la Gaule sont régulières dans le nord de la Gaule, tout en restant faibles d'un point de vue quantitatif, deux gobelets en *terra rubra* sont tout à fait exceptionnels à ce jour. Le premier date de l'horizon 2 (Fig. 11, n° 39), le second de l'horizon 4 (Fig. 6, n° 3) ; ils se rapprochent des exemplaires du Nivernais publiés par M. Joly (Joly/Baral 1992, p. 119-121, Fig. 10, 97 et Fig. 14).

Trois exemplaires de céramiques proviennent de Lorraine. Une bouteille se rattache au groupe de pâtes lorrain 1 (LOR1)(Deru 1996, p. 26-27, Deru/Feller 1996, p. 439-440) et date de l'horizon 3 (Fig. 21, n° 16). Le bol à collerette (TN B1) et le pot à court col concave (TN P41) du groupe de pâtes lorrain 2 (LOR2) appartiennent à l'horizon 4. Déjà sur le site du Pontiffroy à Metz, la spécificité de certaines formes aux deux

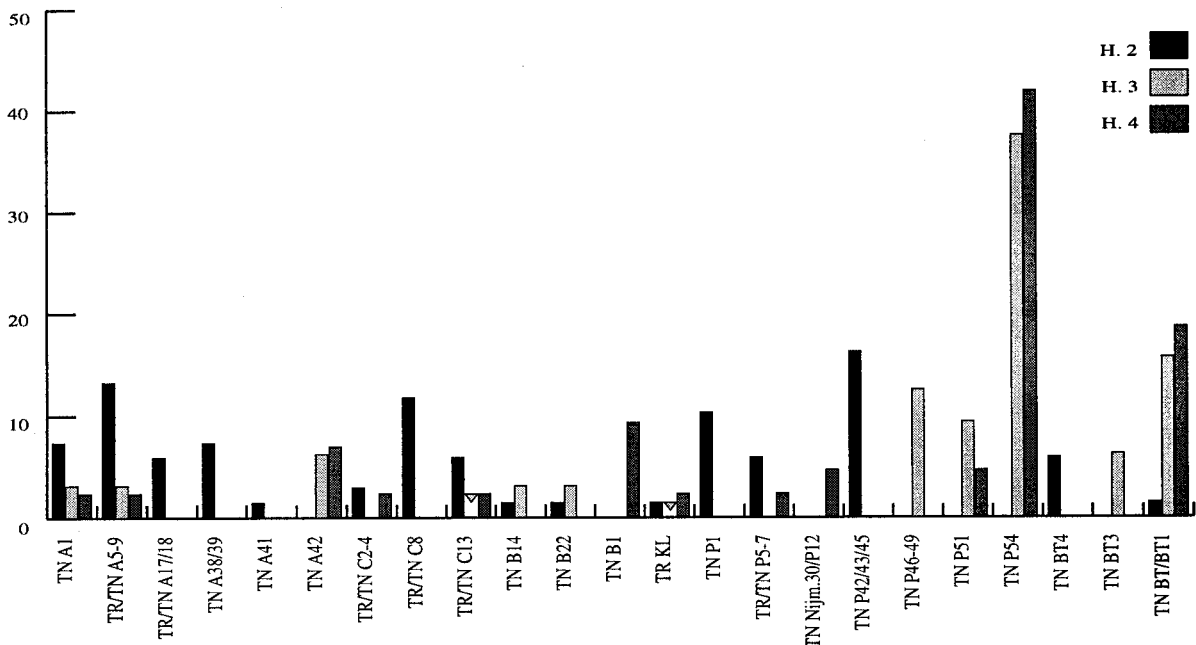


Figure 5 - Quantité relative des principaux types en *terra rubra* et *terra nigra* durant les horizons 2, 3 et 4 (cf. 4, Tableaux).
 V : présence, sans bords comptés.

8 Deru 1996, p. 189-190. Vilvorder, Symonds 1999. Pour une caractérisation technique, Deru, Feller 1996. Bocquet 1999.
 9 Ce groupe a déjà fait l'objet de plusieurs descriptions : Deru 1996, p. 27 et *passim*. Deru/Feller 1996, p. 439-440.

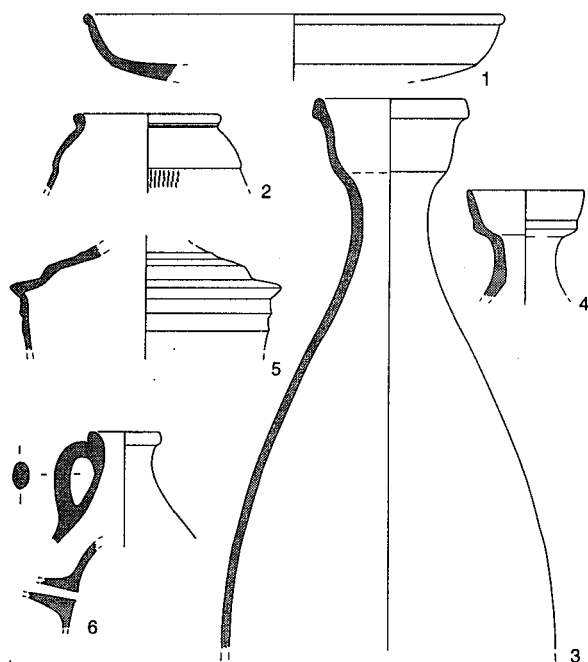


Figure 6 - Compléments aux typologies de la terre sigillée, de la *terra nigra*, de la *terra rubra* et de la céramique dorée (éch. 1/3).

groupes régionaux et le décalage chronologique de ceux-ci avaient été observés.

Le groupe de pâtes septentrional (SEPT) (Deru 1996, p. 26-27) est le groupe exogène le mieux représenté (NMI 18). Sa fréquence augmente au cours des horizons 3 et 4, du fait que ce groupe compte les formes les plus récentes (TN P54 : NMI 10). Une telle constatation avait déjà été émise à propos des céramiques de Bavay (Deru 1996, p. 242-243).

□ Les types

La plupart des formes rencontrées "rue de Cernay" sont d'ores et déjà classifiées, on doit néanmoins compléter la typologie par une variante de l'assiette TR A22 (Fig. 10, n° 18), deux variantes des bouteilles fuselées TN BT13/14 (Fig. 6, nos 3 et 4), un fragment de paroi mouluré pouvant être rapproché d'une bouteille déjà illustrée (Fig. 6, n° 5) (Deru 1996, p. 148-149, Fig. 65, 3).

Au niveau chronologique, le graphique (Fig. 5) montre la quantité relative des principaux types de céramique belge au cours des horizons 2, 3 et 4. Ces horizons ne forment pas un développement continu, vu qu'ils correspondent aux horizons de synthèse IV, VI et VII. Ce hiatus se perçoit par la disparition rapide des formes TR/TN A1, A5-9, A17/18, C8, P1, P42/43/45 et BT4 et l'apparition importante des bols TN B1 et des pots biconiques TN P54.

□ Les fonctions

La remarque précédente vaut également pour l'analyse plus globale des groupes de formes (Fig. 7). En effet, la rupture est accentuée entre les horizons 2 et 3, horizons de synthèse IV et VI. Cette démarche s'inscrit dans celle publiée en 1996 et les résultats concordent (Deru 1996, p. 214-215, Deru 1997, p. 204-205). Alors qu'avant 60/65, la céramique belge fournit l'ensemble de la vaisselle, après (H. 3/H. VI), la terre sigillée de-

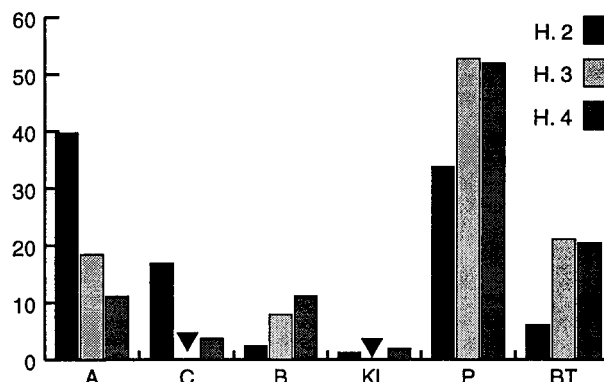


Figure 7 - Quantité relative des groupes de formes (Assiette, Coupe, Bol, Calice, Pot et Bouteille) en *terra rubra* et *terra nigra* durant les horizons 2, 3 et 4 (cf. 4, Tableaux).

vient une concurrente importante sur le marché des assiettes et des coupes (Fig. 2). Les gobelets à boire en *terra nigra* demeurent prépondérants parce que la céramique engobée arrive tardivement comme vaisselle de qualité.

□ Les estampilles (Fig. 3)

14. Acutus. ACVTVS. Estampilles radiales sur TR1a-CHAM A9. Estampille connue sur TR A14, A17/18. Estampille également retrouvée à Haltern, Nimègue, Colchester, Gatesbury, Sint-Albans (Prov. 203 (H. 2) (Fig. 10, n° 15); n° inv. 193.21).

15. Atanos. ATA/NOS. Estampille centrale sur TR-CHAM A17. (Prov. 203 (H. 2) (Fig. 10, n° 16); n° inv. 193.16).

16. Ategnvd. ATEQ/NAD. N et V à l'envers. Estampille centrale sur TN-CHAM A17. Cette graphie ne semble avoir été reconnue qu'à Bavay, sur TN C. D'autres estampilles Ategnvd sur TR A14, A18, C8, furent retrouvées à Andernach, Bingen, Mayence, Trèves, Vertaut, Wederath et Xanten (Prov. 203 (H. 2) (Fig. 10, n° 23); n° inv. 193.78).

17. Atei. ATEI. Estampille centrale sur TR1b-CHAM C8. Estampille connue sur TR C16 et rencontrée à Fouches et Arlon (Prov. 203 (H. 2) (Fig. 11, n° 29); n° inv. 193.3).

18. CARIV (?). Estampille centrale sur TR/TN C. (Prov. 203 (H. 2); n° inv. 193.58).

19. Durucu (?). JVRVCV ou JVRVCIS. Estampille centrale sur TR1b-CHAM A18. Durucu également sur TN A5, sur TR A18/19 et rencontré à Nimègue et Trèves (Prov. 203 (H. 2) (Fig. 10, n° 17); n° inv. 193.19).

20. M. Estampille centrale sur TR-CHAM C8. Estampille reconnue sur TN et TR C et retrouvée à Andernach, Strasbourg, Vendeuil-Caply et Vertaut (Prov. 203 (H. 2); n° inv. 193.2).

21. Senoseno. SIINOSIINO. Estampille imprimée sur le fond de RUA/TR-CHAM BT. Une estampille semblable a été retrouvée à Trèves sur TN P (Prov. 117 (H. 3) (Fig. 21, n° 18); n° inv. 117.37).

22. Smertissio ou Smertvccos. SM[. Estampille radiale sur TR1a-CHAM A. Smertissio et Smertvccos ont travaillé en Champagne, le premier à Reims, Saint-Remi (Prov. 203 (H. 2); n° inv. 193.9).

23. Svmer. SVME[. Estampille radiale sur TR1a-CHAM (?) A. Cette estampille a également été repérée sur le site "Rockfeller" de Reims et à Nimègue (Prov.

138 (H. 1) ; n° inv. 139.1).

24. Viroma. TARVCOS / VIROMA. Estampille imprimée sur le fond TN-CHAM P43 (Prov. 203 (H. 2) (Fig. 13, n° 49) ; n° inv. 193.64).

25. Idem. (Prov. 203 (H. 2) ; n° inv. 193.45).

26. Tarvos Viroma. Estampille imprimée sur le fond TN-CHAM P. Estampille différente de 23 et 24, mais une troisième estampille fut retrouvée à Reims, "rue Transon-Ducaudry" (Prov. 203 (H. 2) ; n° inv. 193.44).

27. Tornos Vocari. TORNOS VOCARIF. F pour fecit. Estampille centrale sur TN-CHAM C8. Estampille également reconnue sur TN A, TN A31 et retrouvée à Ecury-le-Repos, Colchester, Ophoven, Sint Albans, Strasbourg et Trèves (Prov. 203 (H. 2) (Fig. 11, n° 33) ; n° inv. 193.52).

28. Tornos Vocari. TOR[/ V[. Estampille centrale sur TN-CHAM A. L'estampille de TORNOS / VOCARI (sans F) a également été retrouvée à Andernach, Besançon, Nimègue, Paris, et Wederath (Prov. 203 (H. 2) ; n° inv. 193.75).

29. Vossativs. VOSSATIVSF. F pour fecit. Estampille associée à l'estampille figurée n° 41. Estampilles imprimées sur le fond TN-SEPT P54. Une autre estampille de Vossatius a été reconnue à Bavay (Prov. 117 (H. 3) (Fig. 20, n° 9) ; n° inv. 117.16).

30. XVV. Estampille radiale sur TR-CHAM A. Estampille également connue sur TR C8 et retrouvée à Nimègue et Alt-Kalkar (Prov. 203 (H. 2) ; n° inv. 193.8).

31.]XA[...FE[. Estampille centrale sur TR2-CHAM C13 (Prov. 203 (H. 2) ; n° inv. 193.5).

32. Estampille non littérale centrale sur TR1a-CHAM C13 (Prov. 203 (H. 2) (Fig. 11, n° 30) ; n° inv. 193.6).

33. Estampille non littérale, centrale sur TN-CHAM C8. Une estampille semblable a été retrouvée à Sint Albans (Prov. 203 (H. 2) (Fig. 11, n° 32) ; n° inv. 193.51).

34. Estampille illisible centrale sur TR1b-CHAM A27 (Prov. 203 (H. 2) (Fig. 10, n° 19) ; n° inv. 193.11).

35. Estampille illisible sur le fond de TNo P (Prov. 171 (H. 3) ; n° inv. 172).

36. II/IIII (?). Estampille non littérale sur TN-CHAM C8 (Prov. 203 (H. 2) ; n° inv. 193.56).

37. Estampille illisible sur le fond de TN P51 (Prov. 181 (H. 4) (Fig. 24, n° 16) ; n° inv. 181.17).

38. VD ou DA (?). Estampille centrale sur TN-CHAM C8. Estampille identique retrouvée à Nimègue (Prov. 203 (H. 2) ; n° inv. 193.55).

39. Estampille figurant un lièvre sur TN-CHAM C8. (Prov. 203 (H. 2) (Fig. 11, n° 35) ; n° inv. 193.54).

40. Idem. (Prov. 203 (H. 2) (Fig. 11, n° 34) ; n° inv. 193.53).

41. Estampille figurant un aigle et accompagnant l'estampille Vossativs (n° 29). Estampilles imprimées sur le fond de TN-SEPT P54 (Prov. 117 (H. 3) (Fig. 20, n° 9) ; n° inv. 117.16).

Céramique plombifère (PB), dorée (DR) et fine régionale (FRA/B).

Un seul petit gobelet en céramique plombifère du centre de la Gaule (PB-GREENE B *Usk* 16) fut compté ; il est daté de l'horizon 3 (US 171) (Greene 1979).

La céramique dorée compte neuf individus au minimum. Durant l'horizon 2, des formes de style précoce persistent : un fragment de patère (DR *DOR* 1, 2) et des

passoires (Fig. 15, n°s 59-60). Mais on observe également des récipients classifiés dans la deuxième génération : DR *DOR* 2, 7 et 22. Leur nombre croît principalement durant les horizons 3 et 4. Le répertoire, à cette période, comprend des gobelets (DR *DOR* 2, 22), des cruches, un biberon (tire-lait, voir Rouquet, Loridant, *infra*) (Fig. 6, n° 6) et un curieux récipient (Fig. 21, n° 19).

La céramique fine régionale sombre (FRB) qui rassemble des gobelets à boire à court col concave et lèvre épaissie ne se retrouve que dans le dernier horizon 6 (III^e s.).

2. Les céramiques de service, de préparation, de cuisson et de transport.

Les céramiques communes, du point de vue de la fonction, rassemblent des éléments disparates qu'il ne faut pas confondre. Les céramiques communes claires (CC), qui correspondent à une fonction assez restreinte, celle de contenir et de servir les liquides et plus sporadiquement des aliments solides, et qui ne souffrent pas la concurrence d'autres catégories, montrent une quantité égale dans les horizons 2 à 4 (Fig. 2). De même les mortiers (MO), dont la fonction est le critère majeur dans la définition de la catégorie, restent peu fréquents, mais présents. Par contre, les récipients à feu sont distribués dans différentes catégories : les plats à vernis rouge pompéien (VRP), les céramiques rugueuses claires (RUA), sombres (RUB) et dorées (RU/DR) et les céramiques de type Besançon (BES). Tout d'abord, il convient de remarquer l'absence durant les six horizons du site de la céramique à vernis rouge pompéien, alors que celle-ci est présente sur les sites rémois durant toute la période romaine. Ensuite, les céramiques de type Besançon disparaissent des cuisines à l'horizon 4 (60/65-85/90) ou même plus tôt. Ce sont donc les céramiques rugueuses qui constituent la plus grande partie des récipients de cuisson. La céramique rugueuse claire, plutôt apparentée à l'aire méditerranéenne, est plus volumineuse à l'horizon 2 qu'aux horizons suivants. Elle disparaîtra presque complètement aux II^e et III^e s. (horizons 5 et 6), à l'inverse, la céramique rugueuse sombre deviendra la catégorie la plus abondante.

La céramique commune claire (CC).

Du point de vue quantitatif, la céramique commune claire qui rassemble cruches et pots à provisions demeure stable et volumineuse. Concernant l'origine des productions, et bien qu'une observation des pâtes n'ait pas été systématique, il semble que la majorité d'entre elles sont régionales, groupe champenois (CHAM, cf. TR/TN) et groupe CHAM2.

CHAM2. La cassure est fine, la pâte comporte de fines inclusions de quartz en fréquence modérée, quelques inclusions d'oxyde de fer de taille hétérogène et de rares inclusions noires.

Présente dès l'horizon 2, la cruche à bord cannelé (CC GOSE 366-70) deviendra pratiquement la seule cruche à une anse durant les horizons 3 et 4. A l'horizon 2, elle est d'ailleurs accompagnée de son prototype (CC STUART 112), ainsi que d'une cruche à bord rainuré (CC GOSE 359) et d'une autre à bord triangulaire (CC STUART 102).

Les cruches à deux anses, de petite taille (CC GOSE 398/399/401/402), sont fréquentes à l'horizon 2 et persisteront plus modestement tout au long du I^{er} s. Les autres cruches n'offrent guère d'intérêt si ce n'est la grande cruche 27 (Fig. 22) présente dans les horizons 2 et 3.

Les mortiers.

Toujours présents mais en faible quantité, les mortiers complètent la batterie de cuisine. Les deux types de mortiers, ceux à collerette (MO GOSE 455-62) et ceux à bord en bandeau (MO GOSE 449), sont présents dans l'horizon 2. Durant les horizons 3, 4 et 5, seuls les premiers seront utilisés. À l'horizon 6, comme on l'observe sur les autres sites rémois, apparaissent les mortiers présentant une collerette verticale (MO GOSE 451).

Une estampille VARIA[TVS (Fig. 3, 42) est imprimée sur la collerette d'un mortier (MO GOSE 455-62) dont le bord est conservé à moins de 10 % ; S et P jaune chrome vif ; P calcaire, comportant quelques petits

grains de quartz clairsemés et des oxydes de fer. Ce mortier fut trouvé dans un contexte daté de l'horizon 5 (US 115) et ne peut provenir, d'après sa pâte, que de Gaule rhodanienne ou méridionale.

Les céramiques rugueuses claires et sombres.

Le répertoire de la céramique rugueuse sombre en Champagne, que l'on qualifie couramment de craquelée bleutée, n'apparaît pas avant le II^e s. et caractérise surtout le III^e s. (Horizon 6). Le pot à bord en bandeau et sillon médian (RUB *Reims* P4-6) présent dans un contexte de l'horizon 4 est vraisemblablement intrusif.

Durant les quatre premiers horizons, les céramiques rugueuses claires et sombres montrent un répertoire peu diversifié où pots et jattes dominent ; à l'intérieur de ces deux groupes morphologiques, un ou deux types s'imposent. Ainsi le pot à col concave RUB GOSE 530 est le récipient à feu par prédilection, quelque peu concurrencé durant les horizons 1 et 2 par le pot RUA/B GOSE 350. Quant aux jattes, on rencontre en priorité celles à marli horizontal RUA/B GOSE 500

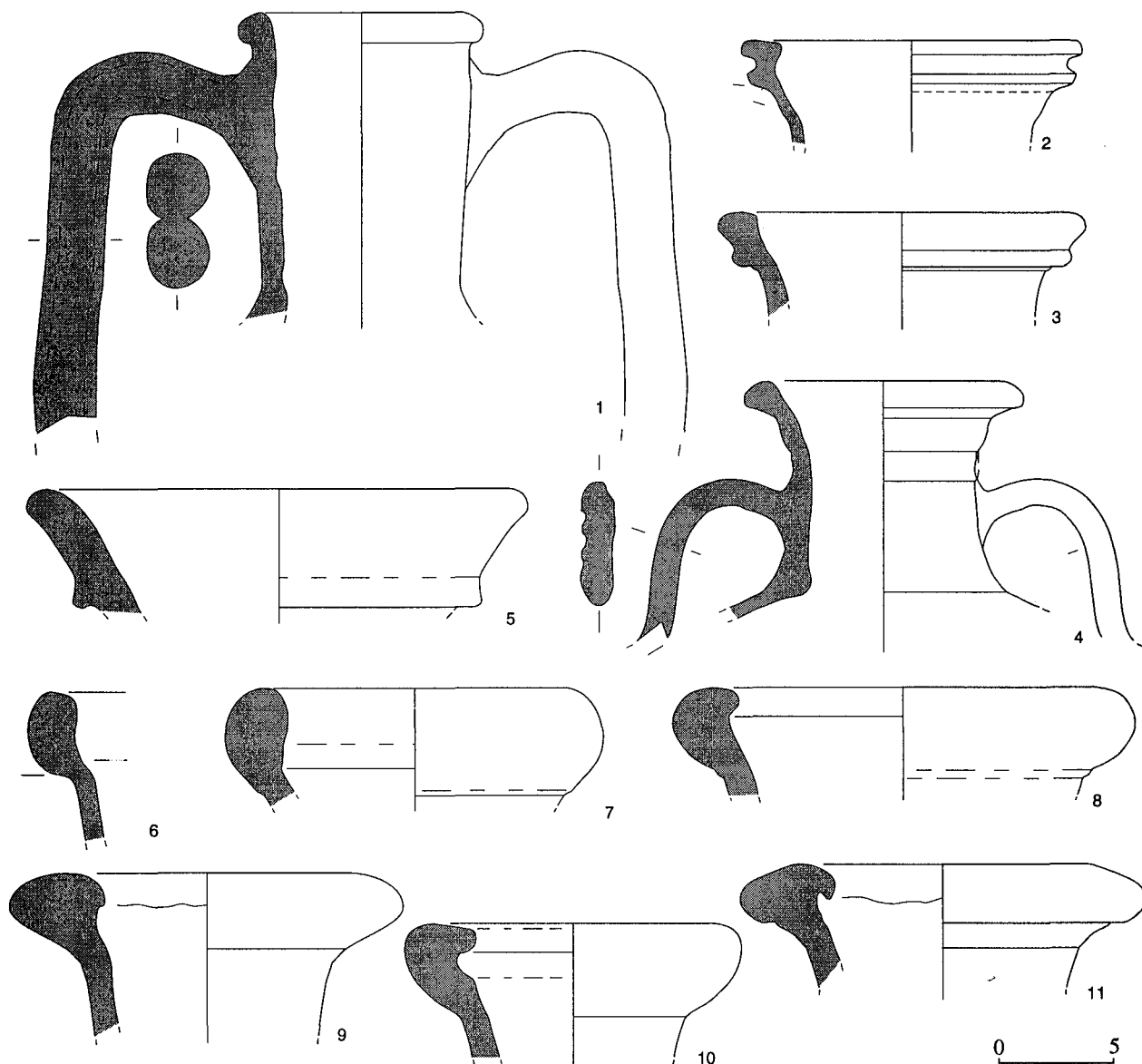


Figure 8 - Les amphores (éch. 1/3).

et dans un deuxième temps (horizon 4), les jattes en "esse" RUA Reims B3-6. La batterie de cuisine est complétée par quelques plats, couvercles et bouilloires.

Un groupe de pâtes générique (GEN) a été défini, bien qu'il ne corresponde pas à une provenance précise, mais afin de faciliter les descriptions. Il s'agit d'une argile comportant d'abondantes inclusions de quartz et des inclusions clairsemées d'oxyde de fer.

Les céramiques de type Besançon.

Outre leur pâte chargée de mica, les céramiques de type Besançon montrent toutes ici des traces de tournage, même si ce dernier n'était effectué que pour la finition des récipients. Seul le pot n° 96 (Fig. 19) témoigne d'une production régionale où la pâte est plus fine, la paroi montée au tour et la surface volontairement "irrégularisée".

Les amphores.

Pour les 685 tessons d'amphores comptés, nous n'avons que 13 individus au minimum, ce qui limitera la portée de nos interprétations. Par rapport au total du matériel, leur nombre ne semble pas augmenter (Fig. 2).

Le vin italien était encore importé à la période impériale en DRESSEL 2/4 (Fig. 8, n° 1 ; n° inv. 117.39, H. 3). En faible quantité également, on trouve des amphores de Tarraconaise à l'horizon 2. Plus régulière est la présence d'amphores orientales, et cela durant toute l'occupation du site. C'est le vin gaulois, toutefois, qui domine. Pour les formes précoces, nous avons identifié une DRESSEL 2/4, une DRESSEL 28 (Fig. 8, n° 2 ; n° inv. 117.9 (H. 3)) et une *Gauloise* 2 (Fig. 8, n° 3 ; n° inv. 193d/203 (H. 2)). À l'horizon 4, le vin

pouvait voyager en *Gauloise* 3 (Fig. 8, n° 4 ; n° inv. 122.1/121), mais également en *Gauloise* 4, le conteneur le plus abondant.

Les sauces de poissons étaient principalement conditionnées en DRESSEL 7/11 de Bétique (Fig. 8, n° 5 ; n° inv. 193c/203 (H. 2)), mais également en DRESSEL 9 sim. de Lyon. Ces dernières comportent deux fonds qui témoignent de la succession des *Lyon* 3a (n° inv. 203a/h (H. 2)) aux *Lyon* 3b (n° inv. 171 (H. 3)).

L'huile consommée sur le site provenait en totalité de Bétique. Les amphores DRESSEL 20 qui la contenaient montrent l'évolution morphologique décrite par St. Martin-Kilcher avec l'aplatissement et le repliement du bord vers l'intérieur (Fig. 8) : 6 (H. 2), 7 (H. 3), 8-10 (H. 4) et 11 (H. 5)¹⁰.

L'estampille T. A. ASIATICI (Fig. 3, n° 43) est imprimée sur une anse (AM-BÉTIQUE DRESSEL 20). CIL 2717 ; Callender 1965, n° 1696, Martin-Kilcher 1987, st. 16b, datation en 50-110. (Prov. 125 (H. 5) ; n° inv. 192.1)

CONCLUSION

Cette contribution analytique se veut le résultat d'une méthode simple et rigoureuse appliquée à des ensembles qui s'imposaient comme de nouvelles références pour la connaissance de la céramique gallo-romaine en Champagne. Ces ensembles font en sorte que le I^{er} s. est privilégié, mais la totalité du mobilier du site fut prise en compte. Les données quantitatives permettent d'affiner la caractérisation et la chronologie du matériel et de progresser dans la compréhension de l'utilisation et de la commercialisation de celui-ci.

IV. CATALOGUE

1. HORIZON 1 : Fosse 138 (Tableau 1, Fig. 9).

1. Coupe campaniforme à lèvres triangulaire (TN-CHAM C2) dont le bord est conservé à 15 % ; S grise ; P gris-jaune à cœur gris-blanc ; d. 166 (n° inv. 139.2).

2. Bouteille globulaire (TN-CHAM BT4) dont le bord est conservé à 50 % ; S noire ; P brun-orange vif ; d. 111 (n° inv. 139.4).

3. Pot (RUB-GEN Indét.) dont le bord est conservé à 55 % ; S noire ; P gris-brun ; d. 180 (n° inv. 139.3).

2. HORIZON 2 : Fosse 203 (Tableau 2, Fig. 10-19).

1. Assiette à paroi concave (TSI Consp. 4.4) dont le bord est conservé à 45 % ; estampille centrale, double agrémentée d'un soleil et d'une branche SEX. ANNI ; d. 178, haut. 38, d. pied 105 (n° inv. 193.22).

2. Assiette moulurée (TSI Consp. 12.3) dont le bord est conservé à 40 % ; estampille centrale ATEI ; d. 170, haut. 34, d. pied 94 (n° inv. 193.23).

3. Assiette à paroi verticale moulurée (TSI Consp. 18.2) dont le bord est conservé à 60 % ; estampille centrale MATEIS ; d. 174, haut. 38, d. pied 81 (n° inv. 193.24).

4. Coupe à rebord vertical (TSI Consp. 22.1) entièrement conservée ; estampille CNATEI ; d. 125, haut. 73, d. pied 67 (n° inv. 193.25).

5. Coupe bilobée (TS-SG DRAG. 27a) dont le bord est conser-

Fig. 9	Cat.(-Gr.P.)	Type	138	190
	TN-CG	A		P
	TR1a	A	P	1
	TR1a	A6		1
	TR1b	A14		1
1	TN	C2	1	
	TR1a	KL1	P	1
	TN	P	P	P
	TN	P1(-6)		1
	TR3	P5/7		2
	TR3	P6		2
	TN	P6		1
	TR3/1C	P20	P	1
	TN	P39 (?)		1
	TN	BT1 (?)		1
2	TN	BT4	1	
	CC	Indét.		P
	RUB	fig. 17, 76		1
	RUB	GOSE 350		2
3	RUB	P	1	
	MD	Indét.		P
	AM-ITAL	DRESSEL 1 (?)		P
	AM-BET.	DRESSEL 7/11		1
	DO	Indét.	P	P
	TOTAL		3	17

Tableau 1 - Données quantitatives de l'horizon 1.

10 Martin-Kilcher 1987. 6 (n° inv. 193e/203), 7 (n° inv. 117.38), 8 (n° inv. 119.6), 9 (n° inv. 181.45), 10 (n° inv. 109.3) et 11 (n° inv. 192.2/125).

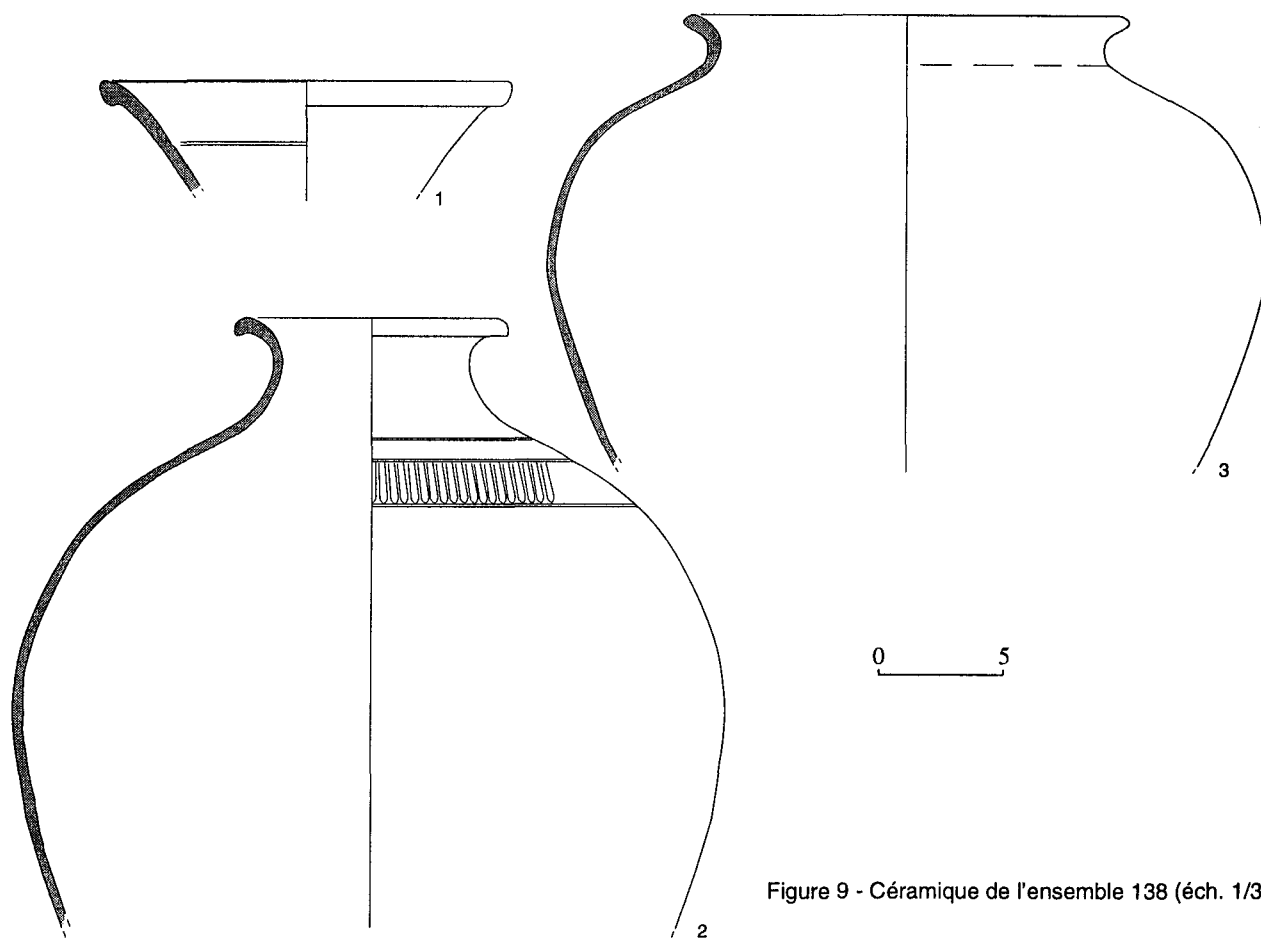


Figure 9 - Céramique de l'ensemble 138 (éch. 1/3).

Fig. 10-13	Cat.(-Gr.P.)	Type	NMI	Fig.13-19	Cat.(-Gr. P.)	Type	NMI
	CP	Indét.	P	53	TN	fig. 58,,2	1
1	TSI	Consp. 4.6	1	54	TR3	BT14?	P
2	TSI	Consp. 12.3	1	55	TN	BT1	1
3	TSI	Consp. 18.2	1	56-57	TN	BT4-5	4
4	TSI	Consp. 22.1	1		DR	DOR 1, 2	P
5	TS-SG	DRAG. 27a	1	58	DR	DOR 2, 7	1
6	TS-SG	DRAG. 27b	1		DR	DOR 2, 22	P
7	Indét.	Coupe	1	59-60	DR	Passoire	2
8	PF	MAYET 33-35	1	61	CC	GOSE 359	2
9	PF	MAYET 33-35	2	62	CC	STUART 112	2
10	PF	MAYET 33-35	1	63-64	CC	GOSE 366-9	4
11	PF	MAYET 12	1	65	CC	STUART 102	1
	TR1a	A1	2		CC	GOSE 376 (?)	1
	TR1a	A2	2		CC	GOSE 395	2
12-13	TR1a	A5	4	66	CC	fig. 22, 27	1
14	TR1a	A6	1	67-69	CC	GOSE 398//402	6
15	TR1a	A9	1	70	CC	GOSE 426	4
	TR1b	A14	1	71	CC	Pot à prov.	1
16	TR	A17	1	72	MO	GOSE 449	1
17	TR2	A18	1		MO	GOSE 455-62 (?)	P
18	TR1a	Assiette	1	73	RUA/CC	Jatte	1
19	TR1a	A27	2	74-75	RUA	GOSE 500	5
20	TN-CG	MENEZ 55	1	76	RUA	Jatte	1
21	TN	A1	4	77	RUA	Jatte	1
22	TN	A5	3	78	RUA/B	Pot	1
23	TN	A17	1	79-80	RUA	GOSE 350	5
24	TN	A18	1	81-82	RUA	Bouilloire	2
25	TN	A38	4	83	RUA	Couvercle	3
26	TN	A39	1	84	RUB	Jatte	2
27	TN	A41	1	85	RUB	Jatte	1
28-29	TR1b	C8	3	86	RUB	Jatte	4
30	TR1a	C13	2	87-88	RUB	Pot	2
	TN	C2	1	89-91	RUB	GOSE 530	12
	TN	C4	1	92	RUB	Bouteille	1

LA CÉRAMIQUE GALLO-ROMAINE DE LA RUE DE CERNAY À REIMS

31-35	TN	C8	5	93	RUB	GOSE 510	1
36	TN	C13	2	94	DR/RU	Reims n ^{os} 18-19	2
37	TN	B14	1	95-99	BES	Pot	8
38	TN	B22	1	96	DBES	Pot	1
39	TR3-CG	Pot	1		AM-ORI	DRESSEL 2/4	P
	TR3	P6	3		AM-LYON	Lyon 3A (D9s)	P
40	TR3	P20	1		AM-TARR.	Indét.	P
41	TR3	P30	2		AM-NARB.	Gauloise 2	1
	TR	KL1	1		AM-BET.	DRESSEL 20	1
42-45	TN	P1	7		AM-BET.	DRESSEL 7/11	1
46	TN	P7	1		AM-INDÉT.	Indét.	P
47	TN	P42	1	100	DO	GOSE 356-8	1
48-51	TN	P43	9		LAMP	Indét.	1
	TN	P45	1				
52	TN	P	1			TOTAL	180

Tableau 2 - Données quantitatives de l'horizon 2.

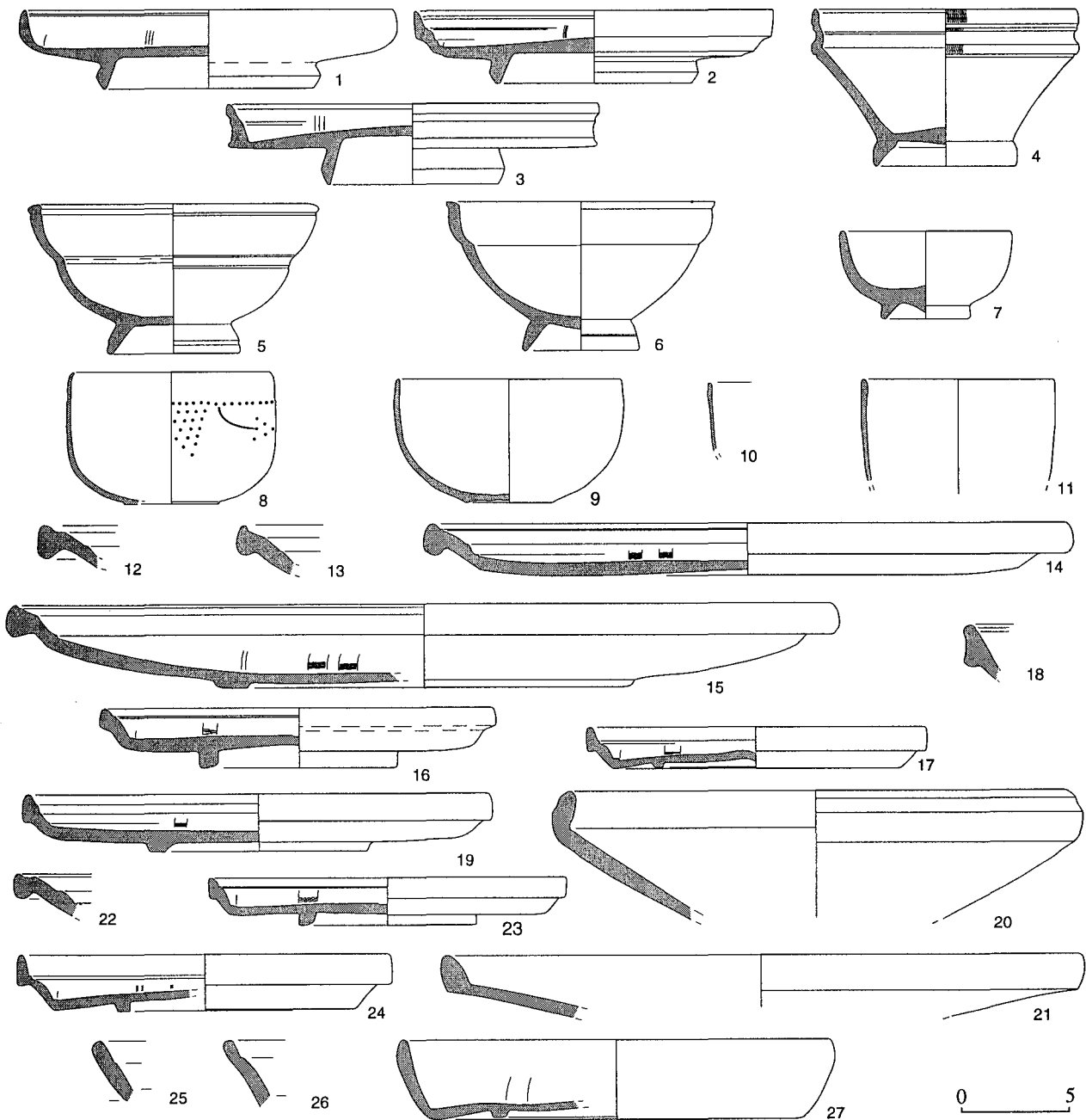


Figure 10 - Céramique de l'ensemble 203 (éch. 1/3).

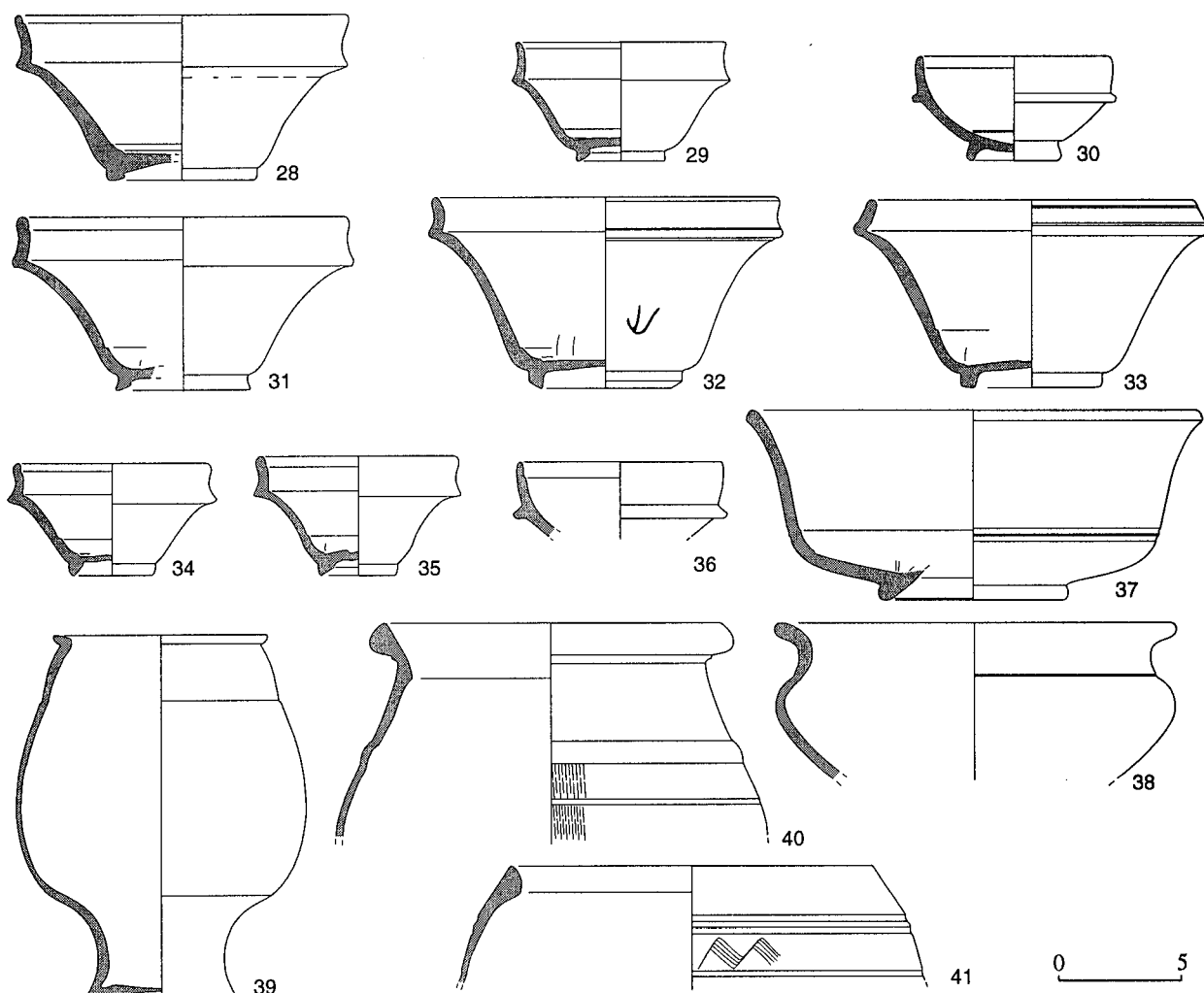


Figure 11 - Céramique de l'ensemble 203 (éch. 1/3).

vé à 70 % ; estampille APRONIF ; d. 135, haut. 67 ; d. pied 62 (n° inv. 193.26).

6. Coupe bilobée (TS-SG DRAG. 27b) dont le bord est conservé à 55 % ; estampille OCLATVS ; d. 126, haut. 70 ; d. pied 56 (n° inv. 193.27).

7. Coupe hémisphérique (CLENG B1) dont le bord est conservé à 80 % ; S revêtue d'un engobe brun rougeâtre clair riche en mica, et présentant de larges traces de tournassage ; P ocre-brun clair, très fine, calcaire comportant quelques fines inclusions de quartz, des rouges et des autres noires très petites ; d. 80, d. fond 42, haut. 41 (n° inv. 193.20).

8. Coupe hémisphérique (PF Haltern 40) dont le bord est conservé à 30 % ; S noir-brun, décorée de points de barbotine ; P noire, comportant des inclusions de quartz de taille moyenne, en fréquence clairsemée ; d. 94, haut. 61 (n° inv. 193.114).

9. Coupe hémisphérique (PF Haltern 40) dont le bord est conservé à 60 % ; S et P noir gris ; S granitée ; P à cœur brun-rouge, comportant quelques grosses inclusions hétérogènes de quartz ; d. 100, haut. 55 (n° inv. 193.115).

10. Coupe hémisphérique (PF Haltern 40) dont le bord est conservé à moins de 10 % ; S ocre-brun moyen, avec paillettes de mica ; P ocre-brun vif, fine, comportant de petites inclusions clairsemées de quartz, de mica et de petites inclusions noires (n° inv. 193.116).

11. Gobelet à paroi verticale (PF Mayet 12) dont le bord est conservé à 15 % ; S altérée ; P brun-gris foncé, de texture peu lisible, comportant des petites inclusions de quartz clairsemées (?) ; d. 90 (n° inv. 193.117).

12. Assiette à paroi moulurée (TR1a-CHAM A5) dont le bord est conservé à moins de 10 % ; S interne revêtue d'un engobe

interne orange-rouge foncé ; P orange rougeâtre vif à cœur plus clair (n° inv. 193.17).

13. Assiette (TR-CHAM A5) dont le bord est conservé à 30 % ; d. 250 (n° inv. 193.18).

14. Assiette à paroi moulurée (TR1a-CHAM A6) dont le bord est conservé à 90 %, partiellement recuite ; S interne revêtue d'un engobe orange rougeâtre clair, décorée de deux bandes guillochées ; P ocre-brun très clair ; d. 300, haut. 25 (n° inv. 193.15).

15. Assiette moulurée (TR1a-CHAM A9) presque entièrement conservée, partiellement recuite ; S interne revêtue d'un engobe orange rougeâtre foncé, décorée de lignes incisées et de deux bandes guillochées ; P orange rougeâtre à plus clair ; Estampille radiale d'Acutus ; d. 390, d. fond 195, haut. 39 (n° inv. 193.21).

16. Assiette à paroi moulurée et lèvres triangulaires (TR-CHAM A17) dont le bord est conservé à 35 %, recuite ; estampille ATA / NOS ; d. 190, haut. 28, d. pied 93 (n° inv. 193.16).

17. Assiette moulurée (TR1b-CHAM A18) presque entièrement conservée, mais partiellement recuite ; S orange rougeâtre foncé ; P orange rougeâtre moyen ; estampille centrale]VRVCIS ou]VRVCV entourée d'une bande guillochée ; d. 160, d. fond 96, haut. 19 (n° inv. 193.19).

18. Assiette moulurée (TR1a-CHAM A) dont le bord est conservé à moins de 10 % ; S orange rougeâtre ; P orange rougeâtre (n° inv. 193.14).

19. Assiette à lèvres triangulaires attachées à la paroi (TR1b-CHAM A27) presque entièrement conservée, mais partiellement recuite ; S revêtue d'un engobe orange-rouge foncé ; P orange rougeâtre ; estampille centrale illisible ; d. 217, haut. 27, d. pied 104 (n° inv. 193.11).

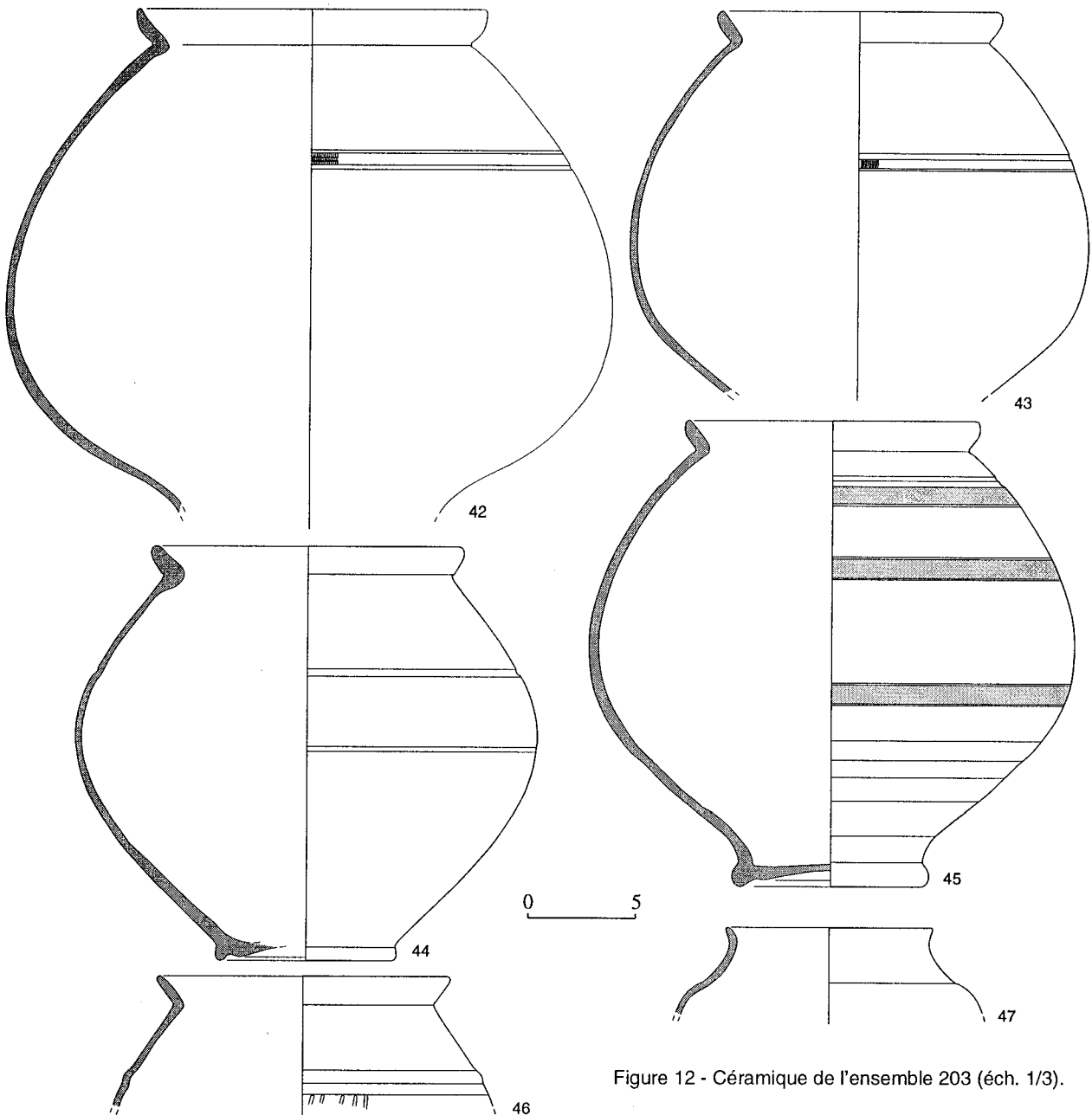


Figure 12 - Céramique de l'ensemble 203 (éch. 1/3).

20. Assiette à bord simple (TN-CG MENEZ 55) dont le bord est conservé à 25 % ; S noir-brun ; P grise, comportant de fines inclusions de quartz abondantes (?), de grosses inclusions hétérogènes, grises, tendres, en présence clairsemée, ainsi que des petites inclusions de calcite et des petites paillettes de mica ; d. 246 (n° inv. 193.50).

21. Assiette à bord simple (TN-CHAM A1) dont le bord est conservé à 30 % ; S gris foncé ; P gris-blanc ; d. 300 (n° inv. 193.73).

22. Assiette à paroi moulurée (TN-CHAM A5) dont le bord est conservé à moins de 10 % ; S gris-noir ; P gris-noir à franges gris-brun clair (n° inv. 193.76).

23. Assiette à paroi moulurée et lèvre triangulaire (TN-CHAM A17) dont le bord est conservé à 70 % ; S gris foncé ; P gris clair ; estampille ATEG / NVD ; d. 167, haut. 22, d. pied 84 (n° inv. 193.78).

24. Assiette à lèvre triangulaire (TN-CHAM A18) dont le bord est conservé à 65 % ; S gris-noir ; P gris mat ; d. 173, d. fond 78, haut. 26 (n° inv. 193.77).

25. Assiette à pincement interne (TN-CHAM A38) dont le bord est conservé à moins de 10 % ; S noir-gris ; P gris-brun

(n° inv. 193.79).

26. Assiette à pincement interne (TN-CHAM A39) dont le bord est conservé à 15 % ; S noir-gris ; P ; d. 190 (n° inv. 193.80).

27. Assiette à paroi concave (TN-CHAM A41) presque entièrement conservée ; S noir-gris ; P gris mat ; d. 204, haut. 37, d. pied 121 (n° inv. 193.74).

28. Coupe campaniforme à rebord vertical (TR1a-CHAM C8) dont le bord est conservé à 80 %, recuite ; d. 134, haut. 65 ; d. pied 60 (n° inv. 193.1).

29. Coupe à rebord vertical (TR-CHAM C8) dont le bord est conservé à 30 % ; S revêtue d'un engobe orange rougeâtre vif ; P orange-rouge foncé ; estampille d'Atei imprimée sur le fond ; d. 88, d. fond 37, haut. 49 (n° inv. 193.3).

30. Coupe à collerette (TR1a-CHAM C13) presque entièrement conservée, mais partiellement recuite ; S orange rougeâtre vif ; P orange rougeâtre clair ; d. 82, haut. 43, d. pied 37 (n° inv. 193.6).

31. Coupe à rebord vertical (TN-CHAM C8) dont le bord est conservé à 80 % ; S noir-gris ; P gris-blanc ; d. 138, d. fond 56, haut. 71 (n° inv. 193.57).

32. Coupe campaniforme à rebord vertical (TN-CHAM C8)

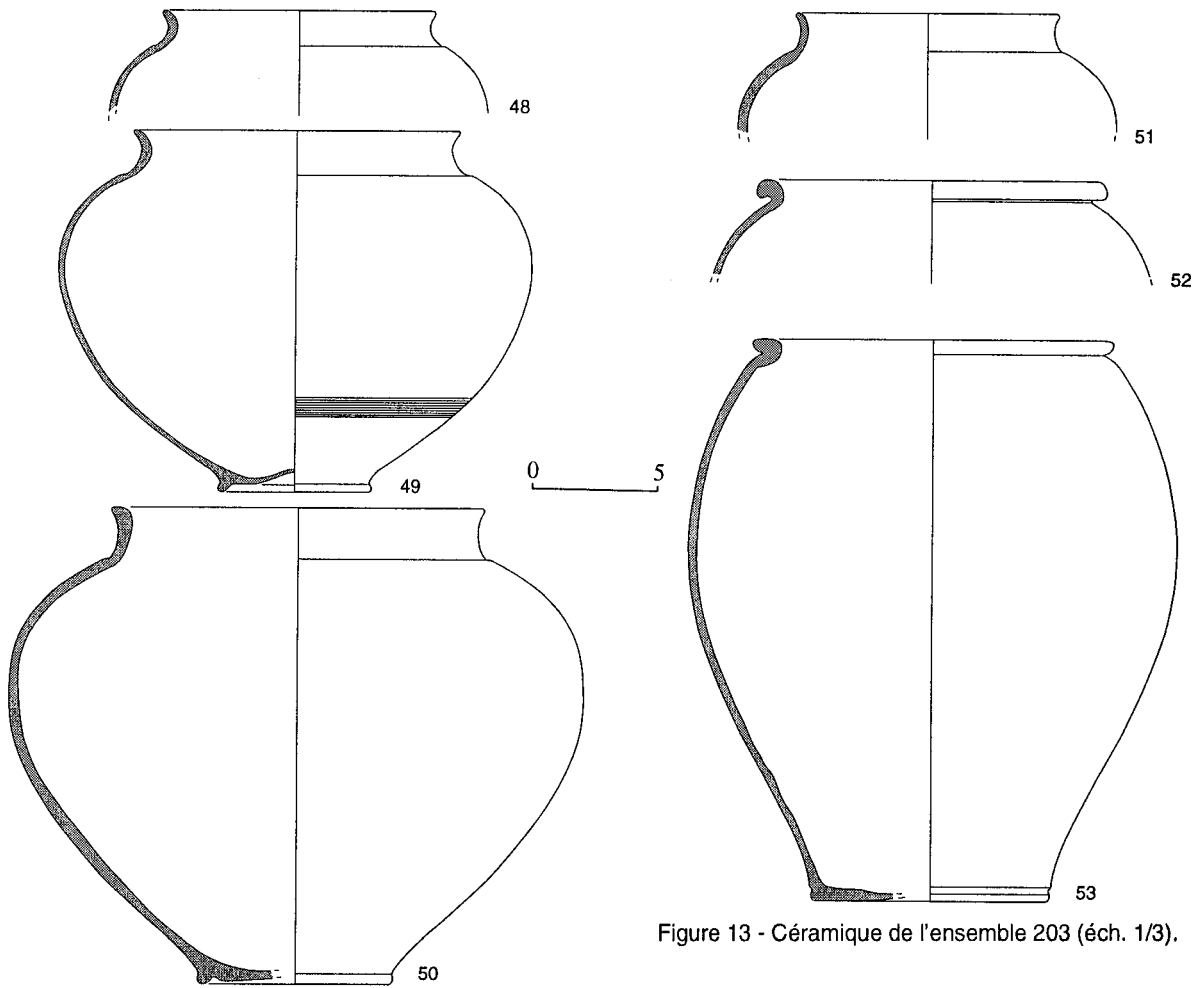


Figure 13 - Céramique de l'ensemble 203 (éch. 1/3).

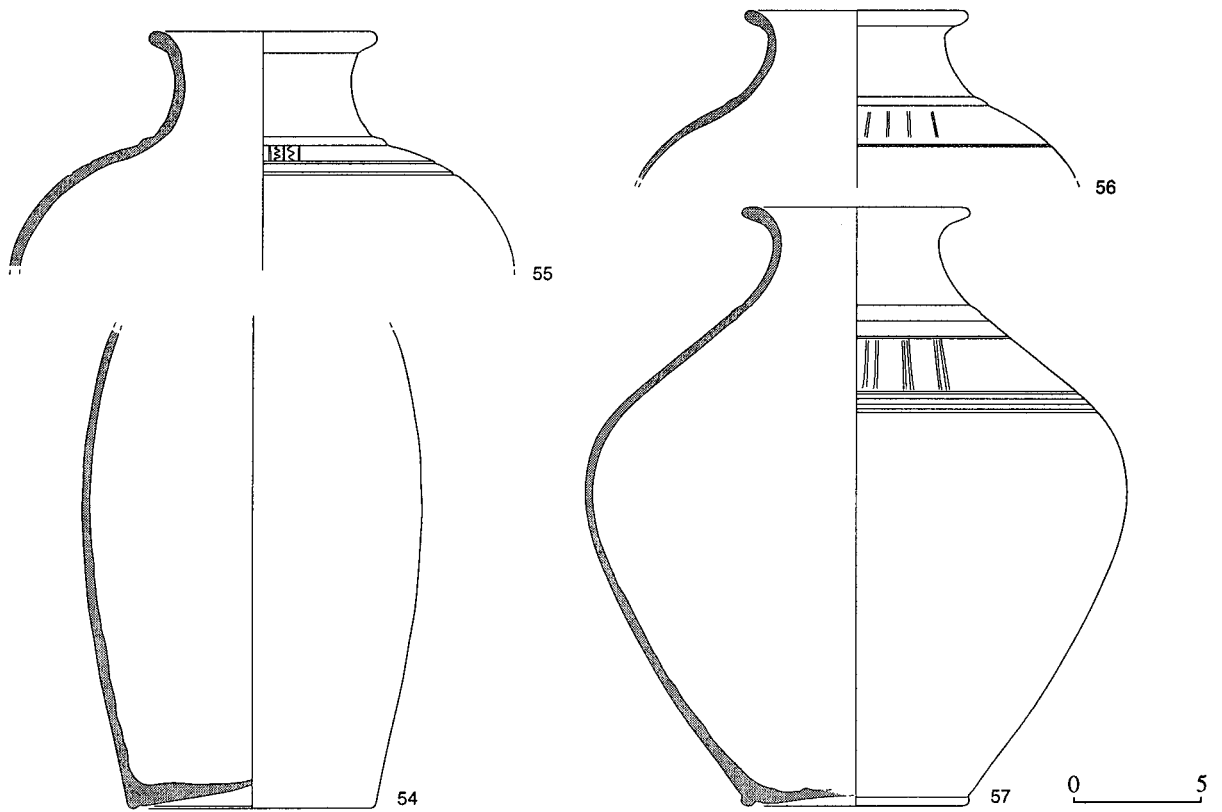


Figure 14 - Céramique de l'ensemble 203 (éch. 1/3).

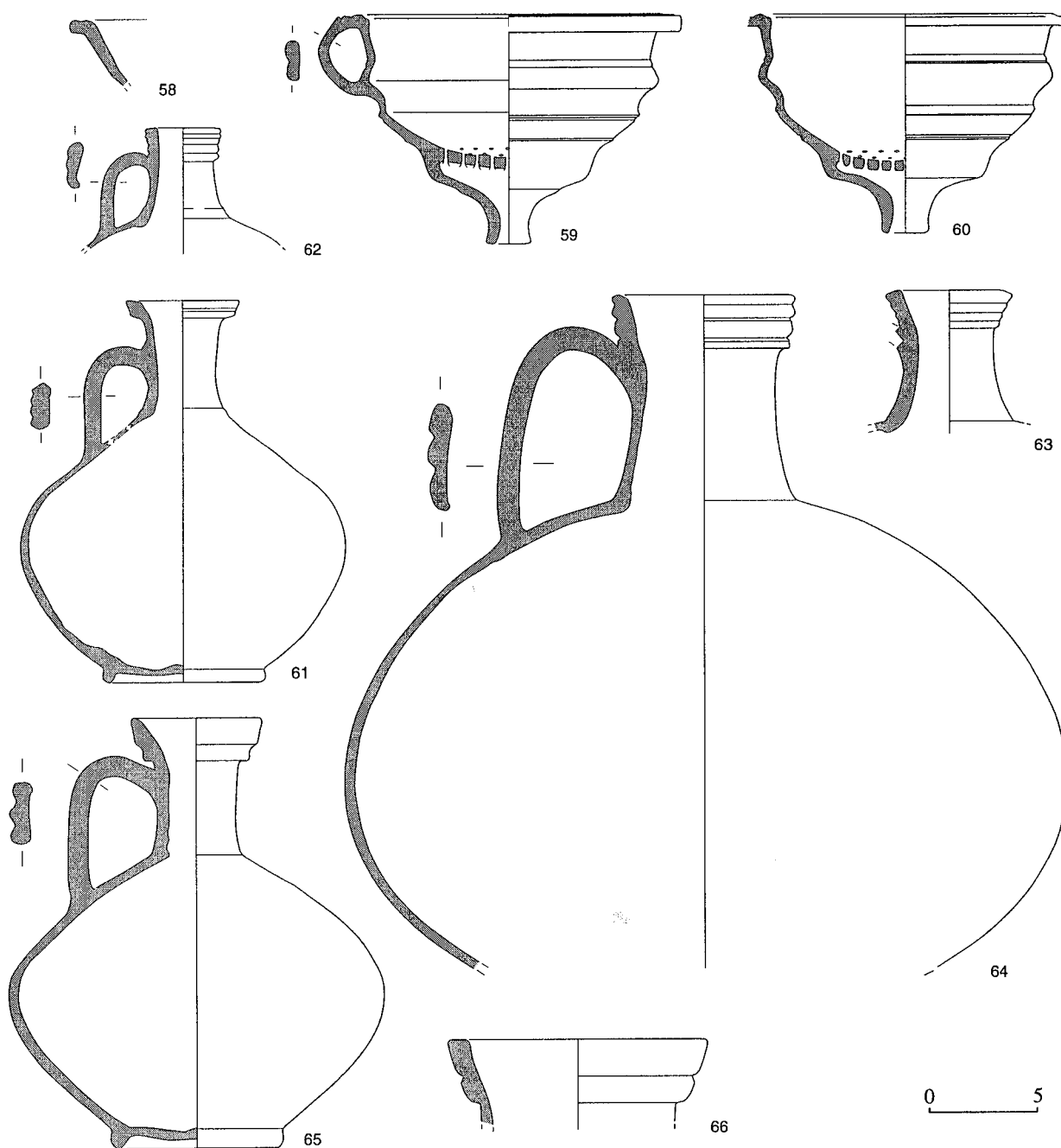


Figure 15 - Céramique de l'ensemble 203 (éch. 1/3).

dont le bord est conservé à 80 % ; S noir-gris, présentant un graffite incisé ; P brun-gris moyen ; estampille non littérale ; d. 145, haut. 78, d. pied 66 (n° inv. 193.51).

33. Coupe campaniforme à rebord vertical (TN-CHAM C8) dont le bord est conservé à 60 % ; S noir-gris ; P gris-brun ; estampille double TORNOS/VOCARIF ; d. 132, haut. 76, d. pied 60 (n° inv. 193.52).

34. Coupe campaniforme à rebord vertical (TN-CHAM C8) dont le bord est conservé à 30 % ; S noire ; P gris-jaune ; estampille décorative, lièvre ; d. 85, haut. 48, d. pied 33 (n° inv. 193.53).

35. Coupe campaniforme à rebord vertical (TN-CHAM C8) dont le bord est conservé à 80 % ; S noire ; P gris-jaune ; estampille décorative, lièvre ; d. 85, haut. 48, d. pied 33 (n° inv. 193.54).

36. Coupe à collerette (TN C13) dont le bord est conservé à 15 % ; S noire ; P brun-jaune, comportant de petites inclusions de quartz en fréquence modérée, de gros grains d'argilite

clairsemés et quelques oxydes de fer, une attribution au groupe de pâtes champenois n'est pas certaine ; d. 85 (n° inv. 193.59).

37. Bol caréné (TN B14) dont le bord est conservé à 80 % ; S noire, luisante ; P brun-gris, fine, comportant des inclusions clairsemées de quartz, de grosses paillettes de mica et des oxydes de fer ; d. 188, d. fond 78, haut. 79 (n° inv. 193.43).

38. Bol en esse (TN-CHAM B22) dont le bord est conservé à 55 % ; S gris-noir ; P gris mat ; d. 165 (n° inv. 193.49).

39. Gobelet en forme de tulipe (TR3 P) presque entièrement conservé ; S enfumée, noir-brun, le fond n'est pas enfumé, décor guilloché ; P brun-jaune clair, comportant d'abondantes inclusions de quartz de taille moyenne à fine, de petites inclusions noires clairsemées et des paillettes de mica dont la quantité est difficile à évaluer ; d. 88, d. fond 61 (n° inv. 193.39).

40. Pot à lèvres en amande (TR3-CHAM P20) dont le bord est conservé à 20 % ; S brun-gris, irrégulière, décorée de larges bandes guillochées ; P brun-gris clair ; d. 150 (n° inv. 193.38).

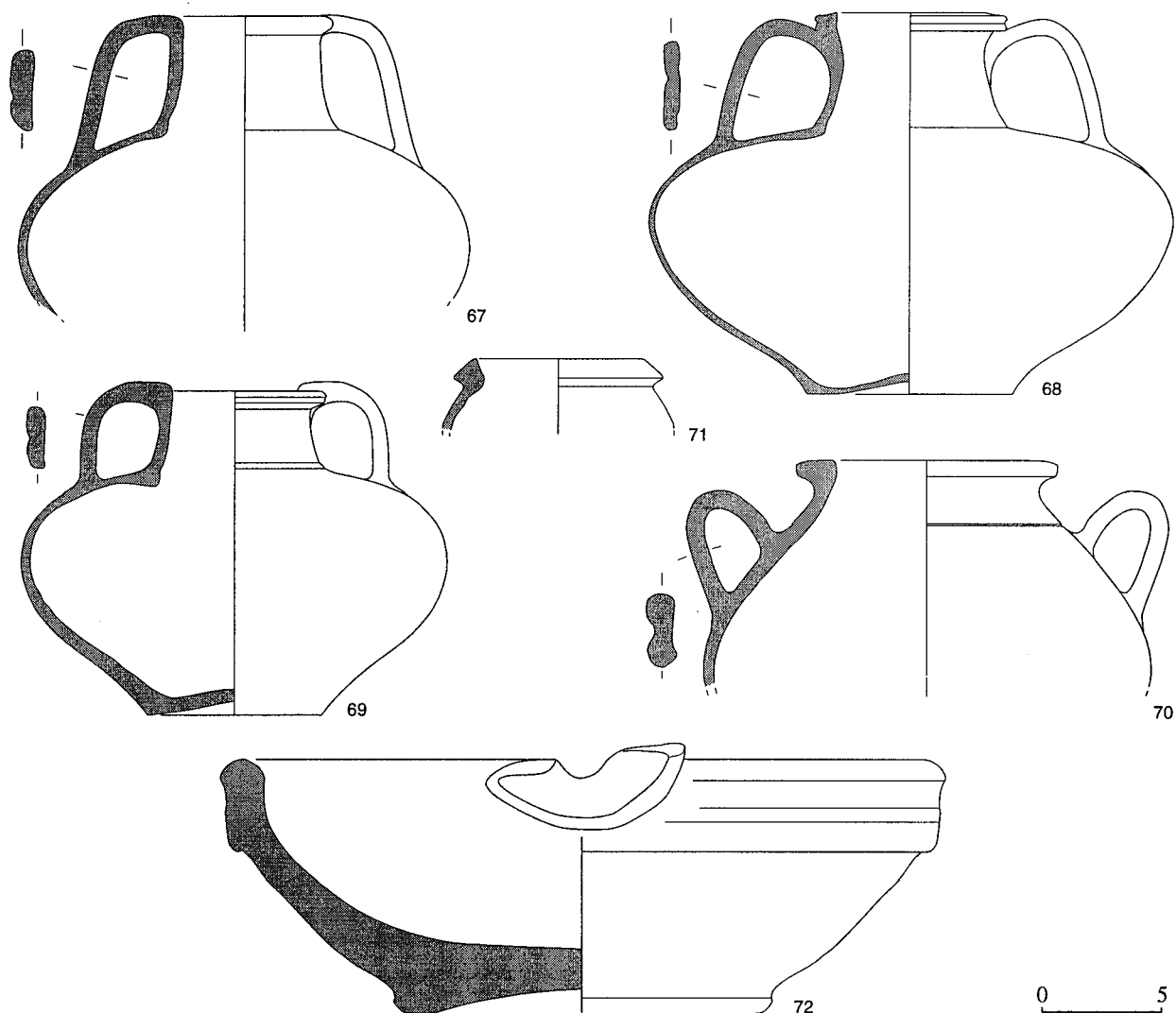


Figure 16 - Céramique de l'ensemble 203 (éch. 1/3).

41. Pot (TR-CHAM P30) dont le bord est conservé à 15 % ; S enfumée brun-gris foncé, présentant un décor ondé incisé au peigne ; P orange rougeâtre ; d. 150 (n° inv. 193.37).

42. Pot à lèvres oblique (TN-CHAM P1) dont seul le fond manque ; S gris foncé à plus clair, décorée d'une bande guillochée ; P gris clair ; d. 163 (n° inv. 193.47).

43. Pot à lèvres oblique (TN-CHAM P1) dont le bord est conservé à 55 % ; S gris foncé à plus clair, décorée d'une bande guillochée ; P gris clair ; d. 133 (n° inv. 193.46).

44. Pot à lèvres oblique (TN-CHAM P1) dont le bord est conservé à 55 % ; S gris foncé à plus clair, décorée de lignes lissées dans la partie inf. ; P gris mat ; d. 142, d. fond 84, haut. 191 (n° inv. 193.61).

45. Pot à lèvres oblique (TN-CHAM P1) presque entièrement conservé ; S gris foncé à plus clair, décorée de trois bandes guillochées ; P gris clair ; d. 138, d. fond 93, haut. 216 (n° inv. 193.62).

46. Pot à lèvres oblique (TN-CHAM P7) dont le bord est conservé à 20 % ; S noire, décorée de lignes lissées ; P noire à franges gris-jaune ; d. 136 (n° inv. 193.48).

47. Pot à col concave (TN-SEPT (?) P42) dont le bord est conservé à 30 % ; S noire ; P brun-gris moyen ; d. 96 (n° inv. 193.67).

48. Pot à col concave (TN-CHAM P43) dont le bord est conservé à 80 % ; S noir-gris ; P gris-jaune clair ; d. 110 (n° inv. 193.66).

49. Pot à col concave (TN-CHAM P43) dont le bord est

conservé à 70 % ; S noir-gris, décorée de lignes lissées dans la partie inf. ; P noire à franges grisâtres ; estampille double sur le fond TARVCO VIROMA ; d. 132, d. fond 62, haut. 145 (n° inv. 193.64).

50. Pot à col concave (TN-CHAM P43) dont le bord est conservé à 90 % ; S gris foncé ; P gris-brun clair ; d. 150, d. fond 80, haut. 190 (n° inv. 193.63).

51. Pot à col concave (TN-CHAM P43) dont le bord est conservé à 25 % ; S noire ; P noire à franges plus claires ; d. 110 (n° inv. 193.65).

52. Pot (TN-SEPT P) dont le bord est conservé à 10 % ; S noir gris ; P brun-gris à franges brunâtres ; d. 130 (n° inv. 193.68).

53. Pot élancé (TN-SEPT (?) Deru 1996, Fig. 58, 2) presque entièrement conservé ; S noir-gris ; P brun-gris clair ; d. 143, d. fond 95, haut. 225 (n° inv. 193.69).

54. Bouteille fuselée (TR3-CHAM BT14 (?) dont seule la partie inf. est conservée ; S brun vif, recouverte par endroits de traces noires ; P orange rougeâtre ; d. fond 100 (n° inv. 193.40).

55. Bouteille (TN-CHAM BT1) dont le bord est conservé à 85 % ; S gris-brun ; P gris-brun à frange externe plus claire ; d. 92 (n° inv. 193.72).

56. Bouteille globulaire (TN-CHAM BT4/5) dont le bord est conservé à 10 % ; S ext. gris foncé ; P gris-brun clair à cœur gris clair ; d. 90 (n° inv. 193.71).

57. Bouteille globulaire (TN-CHAM (?) BT4/5) presque entièrement conservée ; S noire ; P brun-jaune ; d. 91, d. fond 92, haut. 240 (n° inv. 193.70).

58. Assiette (DR-CHAM DOR 2, 7) dont le bord est conservé à moins de 10 % ; S recouverte d'un engobe micacé brun-orange clair ; P orange rougeâtre foncé à franges plus claires (n° inv. 193.42).

59. Passoire (DR-CHAM (?) Indét.) presque entièrement conservée ; S revêtue d'un engobe micacé orange rougeâtre moyen ; P orange rougeâtre foncé, comportant des inclusions de quartz de petite taille en présence modérée et quelques

petits oxydes de fer rouges ; d. 162, haut. 106 (n° inv. 193.28).

60. Passoire (DR-CHAM (?) Indét.) dont seul le bord manque ; S revêtue d'un engobe micacé orange rougeâtre moyen ; P orange rougeâtre foncé, identique à 193.28 (n° inv. 193.29).

61. Cruche à lèvres triangulaires rainurées (CC GOSE 359) presque entièrement conservée ; S ocre-brun clair ; P brun-jaune clair, présentant une cassure sub-conchoïdale et comportant des inclusions clairsemées de quartz de taille

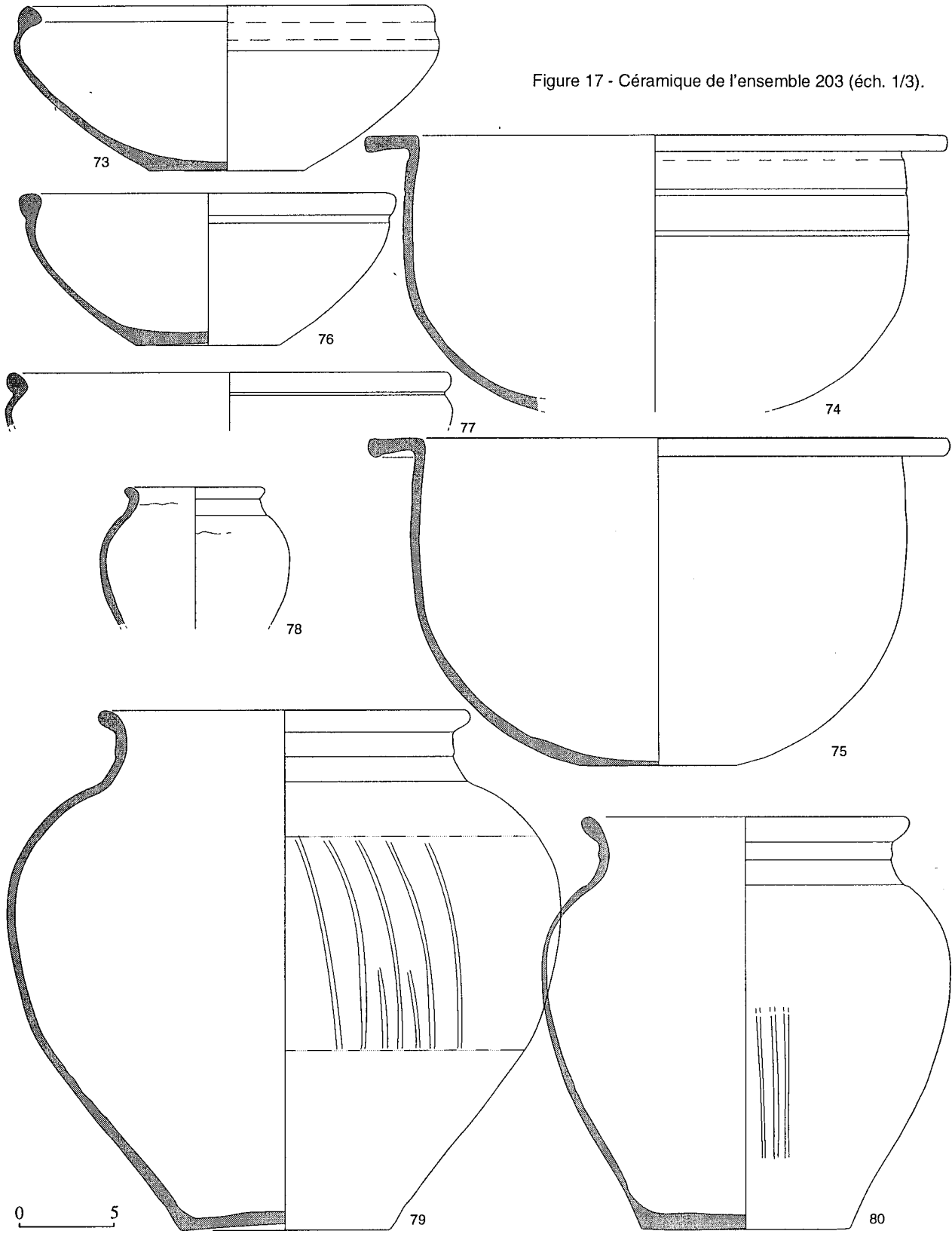


Figure 17 - Céramique de l'ensemble 203 (éch. 1/3).

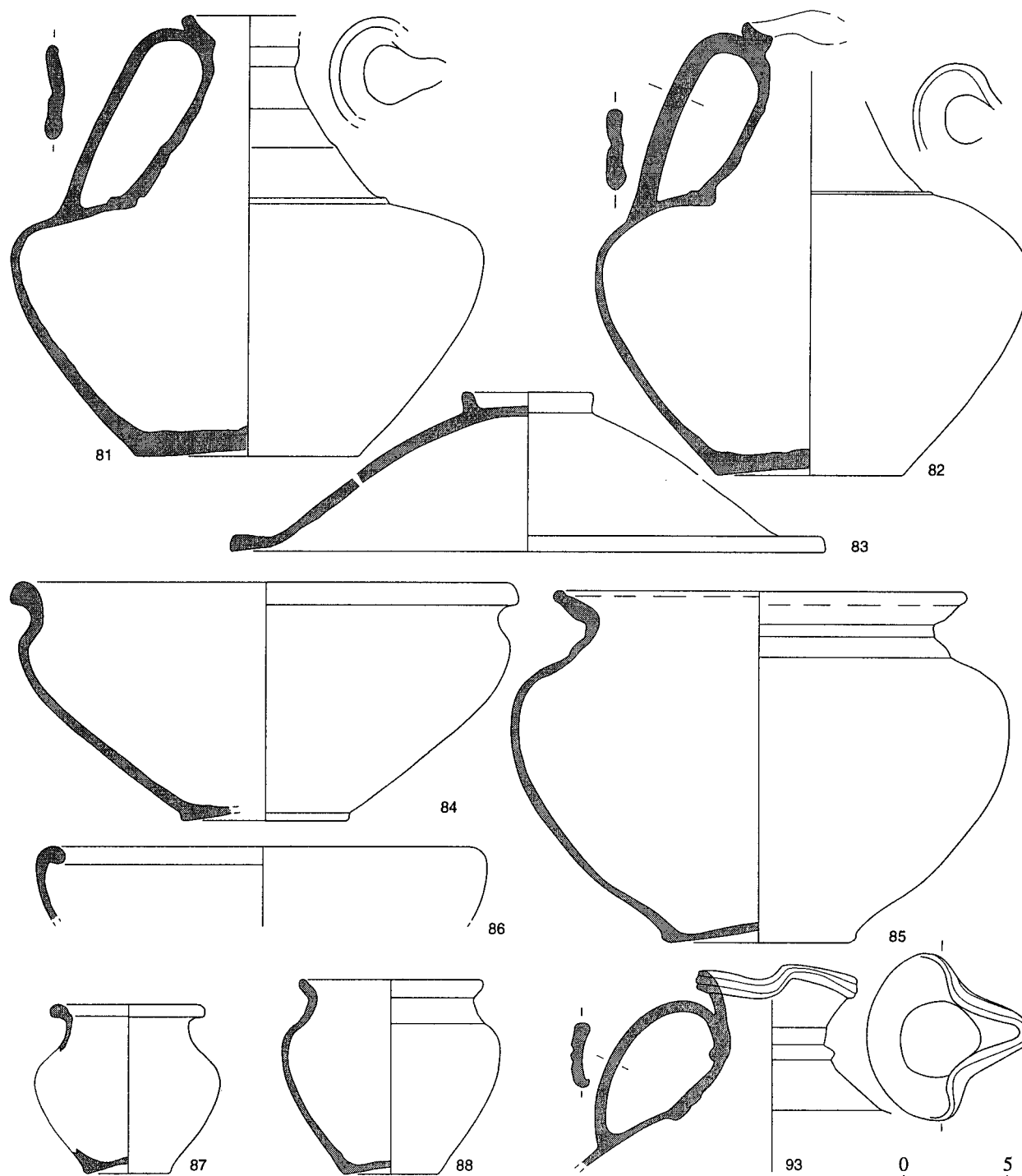


Figure 18 - Céramique de l'ensemble 203 (éch. 1/3).

moyenne, des inclusions blanches, quelques inclusions brun olive de taille moyenne, des paillettes de mica et de rares petites inclusions noires ; d. 53, d. fond 76 (n° inv. 193.88).

62. Cruche à lèvre rainurée (CC-CHAM STUART 112) presque entièrement conservée ; S beige ; P orange clair ; d. 35 (n° inv. 193.89).

63. Cruche à goulot cannelé (CC GOSE 366-9) presque entièrement conservée ; S beige ; P beige à cœur gris, comportant des fines inclusions de quartz en fréquence modérée et quelques inclusions d'oxyde de fer de taille moyenne ; d. 58 (n° inv. 193.86).

64. Cruche à lèvre rainurée (CC-CHAM GOSE 366-9) presque entièrement conservée ; S ocre-brun clair ; P jaune chrome clair

à frange interne plus orange ; d. 86, d. fond 136 (n° inv. 193.87).

65. Cruche à lèvre triangulaire (CC STUART 102) presque entièrement conservée ; S jaune chrome clair ; P calcaire (?), jaune chrome moyen, comportant des petites inclusions clairsemées de quartz, des oxydes de fer clairsemés et de rares inclusions noires anguleuses ; d. 61, d. fond 80, haut. 200 (n° inv. 193.91).

66. Cruche (CC-CHAM Cruche 117.27) dont le bord est complet ; S et P beige ; d. 120 (n° inv. 193.90).

67. Cruche à deux anses et lèvre en bourrelet (CC-CHAM2 GOSE 398//402) dont la partie supérieure est conservée ; S ocre-brun clair ; P grise à franges plus claires ; d. 75 (n° inv. 193.83).

68. Cruche à deux anses (CC-CHAM2 GOSE 398//402) presque entièrement conservée ; S gris-brun clair ; P gris-jaune clair ; d. 82-5, d. fond 90 (n° inv. 193.82).

69. Cruche à deux anses et lèvre en bourrelet (CC-CHAM GOSE 398//402) dont le bord est conservé à 75 % ; S jaune chrome clair ; P orange clair à franges plus claires ; d. 78, d. fond 75 (n° inv. 193.81).

70. Pot à provisions (CC-CHAM GOSE 426) dont le bord est conservé à 80 % ; S et P beige ; d. 112 (n° inv. 193.84).

71. Pot à provisions (CC-CHAM P) dont le bord est conservé à 20 % ; S et P beige ; d. 84 (n° inv. 193.85).

72. Mortier à lèvre en bandeau (MO GOSE 449) dont le bord est conservé à 50 % ; S et P jaune chrome moyen ; P fine, comportant des inclusions de quartz clairsemées, quelques

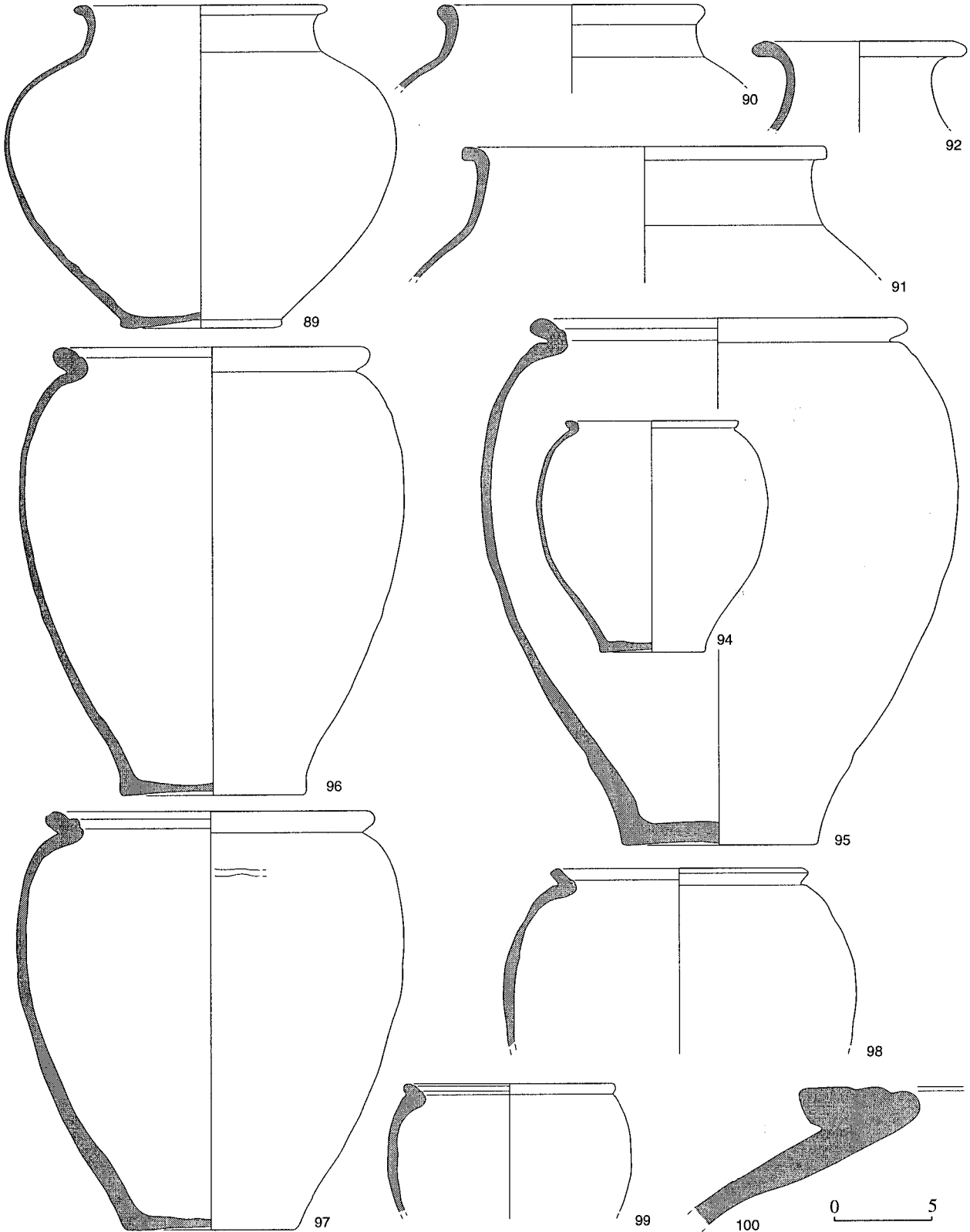


Figure 19 - Céramique de l'ensemble 203 (éch. 1/3).

oxydes de fer de taille hétérogène et de petites paillettes de mica clairsemées ; S int. sans râpe mais portant des traces de broyage ; d. 310, d. fond 168-172, haut. 107 (n° inv. 193.30).

73. Jatte à lèvres en bourrelet rentrant (RUA/CC-CHAM Indét.) dont le bord est conservé à 80 % ; S brun-gris vif, un engobe brun-noir recouvre la lèvre ; P brun-jaune moyen ; d. 230, d. fond 83, haut. 88 (n° inv. 193.98).

74. Jatte à marli horizontal (RUA-CHAM GOSE 500) dont le bord est conservé à 80 % ; S ext. noir-brun, enfumée ; P brun-orange clair à frange ext. noir-brun ; d. 290 (n° inv. 193.93).

75. Jatte à marli horizontal (RUA-CHAM GOSE 500) presque entièrement conservée ; S brun-gris moyen, enfumée ; P orange à brun-gris ; d. 310, d. fond 86-90, haut. 175 (n° inv. 193.92).

76. Jatte (RUA/B-GEN Indét.) dont le bord est conservé à 90 % ; S noire, avec des restes de suie ; P noire ; d. 200, d. fond 78, haut. 80 (n° inv. 193.99).

77. Jatte en esse (RUA Indét.) dont le bord est conservé à 45 % ; S brun-jaune moyen ; P orange rougeâtre clair à brun, comportant des inclusions de quartz fines et abondantes, de gros grains d'oxyde de fer rouge clairsemés et quelques petites inclusions noires anguleuses ; d. 235 (n° inv. 193.97).

78. Pot (RUA-CHAM P) dont le bord est conservé à 55 % ; S brun-jaune, avec un engobe noir-brun sur la lèvre et le col ; P brun-jaune clair ; d. 75 (n° inv. 193.108).

79. Pot (RUA-CHAM GOSE 350) presque entièrement conservé ; S ext. noir-brun, présentant des lignes lissées verticales ; P ocre-brun clair ; d. 200, d. fond 114, haut. 277 (n° inv. 193.94).

80. Pot (RUA-CHAM GOSE 350) dont le bord est conservé à 35 % ; S brun-gris foncé ; P brun rougeâtre clair ; d. 176, d. fond 111, haut. 218 (n° inv. 193.95).

81. Bouilloire (RUA-CHAM Indét.) presque entièrement conservée ; S de teinte hétérogène, gris-brun ; S int. portant des traces blanchâtres dans sa partie supérieure ; P ocre-brun clair ; d. fond 108, haut. 205 (n° inv. 193.113).

82. Bouilloire (RUA-CHAM Indét.) dont le bord est conservé à 55 % ; S gris-jaune clair ; S int. portant des traces blanchâtres dans sa partie supérieure ; P gris-brun clair à franges int. orangées ; d. fond 90, haut. 225 (n° inv. 193.112).

83. Couvercle (RUA-CHAM Indét.) dont le bord est conservé à 10 % ; S brune, noircie sur le bord ; P brun-jaune ; d. 270, d. préhension 64 (n° inv. 193.106).

84. Jatte en esse (RUB-GEN Indét.) presque entièrement conservée ; S noir-gris ; P noire ; d. 245, d. fond 84, haut. 115 (n° inv. 193.100).

85. Jatte en esse (RUB-GEN Indét.) presque entièrement conservée ; S noire ; P noir-brun à cœur noir ; d. 202, d. fond 92, haut. 180 (n° inv. 193.105).

86. Jatte à bord rentrant (RUB-GEN Indét.) dont le bord est conservé à 10 % ; S noire ; P noir-brun à franges noires ; d. 215 (n° inv. 193.104).

87. Pot à col concave (RUA/B-GEN Indét.) intact ; S claire avec enduit noir sur la lèvre et l'épaule ; P noir-brun ; d. 76, d. fond 42, haut. 79 (n° inv. 193.110).

88. Pot à col concave (RUB-GEN Indét.) intact ; S noir brun ; P gris-jaune à franges plus foncées ; d. 90, d. fond 47, haut. 92 (n° inv. 193.109).

89. Pot à col concave (RUB-GEN GOSE 530) presque entièrement conservé ; S grise ; P gris foncé à cœur plus clair ; d. 130, d. fond 84, haut. 168 (n° inv. 193.101).

90. Pot à col concave (RUB-GEN GOSE 530) dont le bord est conservé à 70 % ; S noir-brun ; P gris vif ; d. 140 (n° inv. 193.102).

91. Pot à col concave (RUB-GEN GOSE 530) dont le bord est conservé à 50 % ; S noir-brun ; P noir-gris à franges claires ; d. 190 (n° inv. 193.103).

92. Bouteille (?) (RUB-GEN Indét.) dont le bord est conservé à 20 % ; S de teinte irrégulière grise ; P grise à franges gris-carmin ; d. 110 (n° inv. 193.96).

93. Bouilloire (RUB-GEN GOSE 510) dont la partie supérieure est conservée ; S noir-gris ; P gris-brun clair (n° inv. 193.111).

94. Pot (DR/RU Reims n°s 18-19) dont le bord est conservé à 25 % ; S ext. noir-brun, un engobe micacé recouvre la lèvre ; P zonée brun-noir et orange-rouge foncé, altérée ; d. 91, d. fond 56, haut. 120 (n° inv. 193.107).

95. Pot à lèvres rainurées (BES P) tourné, dont le bord est conservé à 50 % ; S ext. brute, partiellement noircie, un engobe micacé recouvre la lèvre ; P brun-gris foncé, comportant de

Fig.20-2	Cat. (-Gr.p.)	Type	NMI	117	Fig.22-3	Cat. (-Gr.p.)	Type	NMI	117
	TSI	Indét.	P	P	27	CC	fig. 22, 27	1	1
	TS-SG	DRAG. 17A	1		21-23	CC	GOSE 366-70	15	11
	TS-SG	DRAG. 18	1			CC	GOSE 395	1	
1	TS-SG	DRAG. 24/25	4	3	24	CC	GOSE 400	1	1
	TS-SG	DRAG. 27	1	1	28	CC	GOSE 421	2	1
	TS-LX4	DRAG. 27	1	1		CC	GOSE 422	1	
	TS-SG	DRAG. 29	P	P		CC	Pot	1	1
	EN	Indét.	P	P	29	DR/RU	Pot	1	1
2	EN-LY	P	1	1		DR/RU	Reims n°s 15-17	1	1
	PB-B	P	1			DR/RU	Reims n°s 18-19	3	1
	TN	A1	1	1		RUA	GOSE 500	1	
	TR	A5	1			RUA	Pot	2	1
	TR?	A31	1	1		RUA	Couvercle	1	
	TR?	A34	1	1		RUB	GOSE 486 (?)	2	
3	TN	A42	2	2	30-31	RUB	GOSE 530	16	13
	TR2	C13	P			RUB	Jatte	1	1
	TN	B14	1	1	32	RUB	GOSE 535	1	1
5	TN	B22 (passoire)	1	1	33	RUB	Pot	1	1
4	TN	B22 (pass. ?)	1	1	34	RUB	Pot	1	1
	TR1A	KL	P			RUB	Indét.	1	1
	TR3	P29	1			BES	Pot		P
6	TN	P46-49	4	1		AM-ITAL.	DRESSSEL 1		P
7-8	TN	P51	3	3	39	AM-ITAL.	DRESSSEL 2/4	1	1
8-12	TN	P54	12	12		AM-NARB.	DRESSSEL 28	1	1
18	TN/TR3	BT	1	1		AM-BET.	Haltem 70	P	P
13 15 16	TN	BT1	5	4		AM-LYON	Lyon.3B (D9s)		P
14, 17	TN	BT3	2	2		AM-BET.	DRESSSEL 7/11	P	P
19	DR	Indét.	1	1	38	AM-BET.	DRESSSEL 20	1	1
20	DR	P	1	1		DO	Indét.	5	3
25	CC	GOSE 398/402	2	2					
26	CC	STUART 130	1	1			TOTAL	114	85

Tableau 3 - Données quantitatives de l'horizon 3.

grosses inclusions de quartz hétérogène, des inclusions blanches clairsemées, de rares fragments de roche et de grosses paillettes de mica en présence modérée ; d. 195, d. fond 108 (n° inv. 193.33).

96. Pot à lèvre rainurée (DBES P) tourné dont le bord est conservé à 50 % ; S jaune chrome moyen, un engobe micacé recouvre la lèvre ; P orange rougeâtre moyen, fine, comportant des inclusions de quartz clairsemées, des inclusions d'oxyde de fer, des inclusions d'argilite blanche et quelques grosses inclusions gris-blanc ; d. 165, d. fond 96 (n° inv. 193.35).

97. Pot à lèvre rainurée (BES P) tourné, presque entièrement conservé ; S brun-orange clair, présentant des traces d'enfumage sur la partie sup. ; P brun moyen, comportant d'abondantes (50 %) inclusions de quartz, quelques oxydes de fer, des inclusions d'argilite, de rares grosses inclusions grises, quelques inclusions blanches et peut-être quelques paillettes de mica ; d. 170, d. fond 90, haut. 218 (n° inv. 193.31).

98. Pot à lèvre rainurée (BES P) dont le bord est conservé à 30 % ; S brun-gris vif, brute, un engobe micacé recouvre la lèvre ; P brun-gris à franges plus claires, comportant de grosses inclusions de quartz hétérogènes en fréquence abondante (?), de grosses inclusions d'oxyde de fer clairsemées,

de rares inclusions blanches et de petites paillettes de mica clairsemées ; d. 135 (n° inv. 193.32).

99. Pot à lèvre rainurée (BES P) dont le bord est conservé à 20 % ; S brute, irrégulière, noir-brun, un engobe micacé recouvre la lèvre ; P brune à franges plus sombres, comportant des inclusions de quartz hétérogènes et clairsemées, quelques gros minéraux gris, anguleux, des grosses paillettes de mica, de petits oxydes de fer et des traces blanchâtres ; d. 110 (n° inv. 193.34).

100. Dolium (DO GOSE 356-8) dont le bord est conservé à 10 % ; S blanchâtre, un enduit noir recouvre la lèvre ; P gris-blanc, comportant de grosses inclusions de chamotte de taille hétérogène, des inclusions fines de quartz en présence modérée et quelques petits oxydes de fer ; d. 480 (?) (n° inv. 193.36).

3. HORIZON 3 : FOSSE 117 (Fig. 20-23).

1. Coupe (TS-SG DRAG. 24/25) dont le bord est conservé à 40 % ; estampille OFPRIMI ; d. 110, haut. 55, d. pied 49 (n° inv. 117.10).

2. Gobelet à lèvre en corniche (EN-LY STUART 2) dont le bord est conservé à 75 % ; S engobée, crépie ; d. 79, d. fond 36,

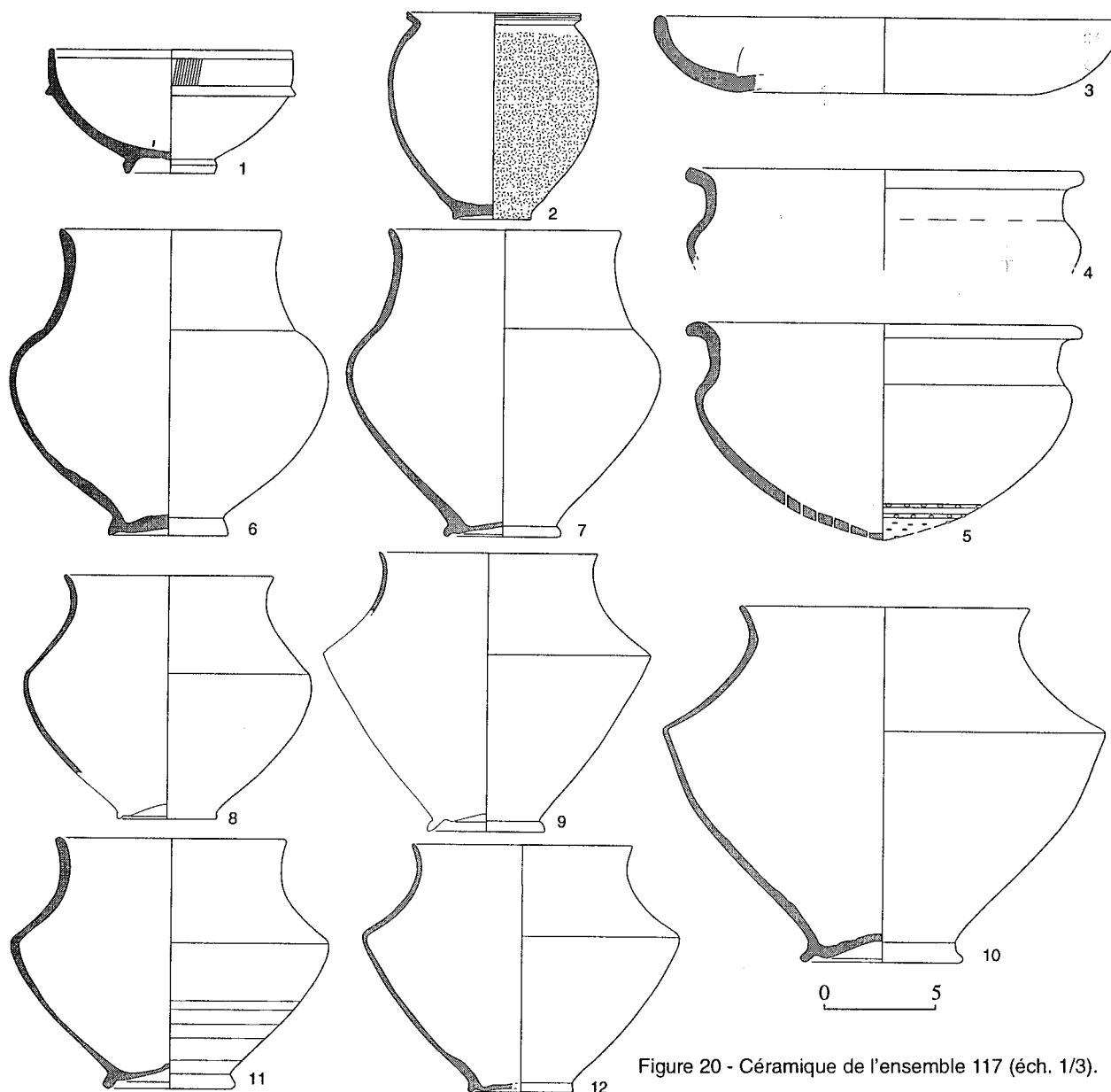


Figure 20 - Céramique de l'ensemble 117 (éch. 1/3).

haut. 93 (n° inv. 117.13).

3. Assiette à paroi concave (TN-CHAM A42) dont le bord est conservé à 10 % ; S gris-noir ; P gris-blanc ; d. 210 (n° inv. 117.30).

4. Bol en esse, passoire (?) (TN-CHAM B22) dont le bord est conservé à 55 % ; S gris foncé ; P gris moyen ; d. 180 (n° inv. 117.29).

5. Bol en esse, passoire (TN-CHAM B22) dont le bord est conservé à 35 % ; S gris clair ; P gris-blanc ; d. 180 (n° inv. 117.28).

6. Pot à col concave (TN P46) dont le bord est conservé à 20 % ; S ext. noire et int. gris-brun ; P gris-jaune, fine, comportant de fines inclusions de quartz dont la quantité est difficile à évaluer et quelques inclusions d'oxydes de fer hétérogènes ; d. 100, d. fond 55, haut. 138 (n° inv. 117.20).

7. Pot à col concave (TN-CHAM P51) dont le bord est conservé à 65 % ; S noire ; P gris-brun ; d. 105, d. fond 53, haut. 139 (n° inv. 117.22).

8. Pot à col concave (TN-CHAM P51) presque entièrement conservé ; S noir-brun ; P orange moyen ; d. 96, d. fond 46, haut. 110 (n° inv. 117.21).

9. Pot biconique (TN-SEPT P54) presque entièrement conservé ; S noire ; P noir-brun ; deux estampilles imprimées sur le fond, VOSSATIVSF et une décorative, aigle ; d. 110, haut. 125, d. pied 54 (n° inv. 117.16).

10. Pot biconique (TN-CHAM P54) dont le bord est conservé à 35 % ; S noire ; P gris mat à franges plus rosées ; d. 130, d. fond 72, haut. 160 (n° inv. 117.18).

11. Pot biconique (TN-CHAM P54) conservé à 90 % ; S noire luisante ; P gris-brun ; d. 105, d. fond 60, haut. 113 (n° inv. 117.17).

12. Pot biconique (TN-CHAM P54) dont le bord est conservé à 30 % ; S noire ; P brun-gris vif ; d. 100, d. fond 47, haut. 112 (n° inv. 117.19).

13. Bouteille (TN-CHAM BT1) presque entièrement conser-

vée, seul le bord est conservé à moins de 10 % ; S irrégulière, gris vif ; P gris clair ; d. 112, d. fond 84, haut. 257 (n° inv. 117.27).

14. Bouteille (TN-CHAM BT3) presque entièrement conservée ; S noir-brun ; P gris foncé à franges plus claires ; d. 85, d. fond 64, haut. 155 (n° inv. 117.24).

15. Bouteille (TN-CHAM BT1) presque entièrement conservée ; S noir-gris ; P brun-gris moyen ; d. 52, d. fond 46, haut. 96 (n° inv. 117.25).

16. Bouteille (TN-LOR2 BT1) presque entièrement conservée ; S noir-gris ; P grise ; d. 69, d. fond 65, haut. 146 (n° inv. 117.26).

17. Bouteille (TN-CHAM BT3) dont le bord est conservé à 80 % ; S noire ; P orange clair ; d. 75 (n° inv. 117.23).

18. Bouteille (RUA/TR/TN-CHAM BT) presque entièrement conservée ; S irrégulière, brun-orange clair, présentant des taches d'enduit noir ; P orange clair ; estampille sur le fond SIIINOSIINO ; d. 58, d. fond 54, haut. 91 (n° inv. 117.37).

19. Récipient (DR Indét.) dont la partie inf. manque ; S revêtue d'un engobe ocre-brun clair ; P ocre-brun clair, comportant de fines inclusions de quartz dont la quantité est difficile à évaluer et quelques petites inclusions d'oxyde de fer clairsemées ; d. 85 (n° inv. 117.15).

20. Pot à courte lèvre oblique (DR-CHAM Indét.) dont le bord est conservé à 35 % ; S de la lèvre revêtue d'un engobe micacé orange rougeâtre clair ; P orange rougeâtre vif ; d. 84 (n° inv. 117.14).

21. Cruche à goulot cannelé (CC GOSE 366-70) dont le bord est conservé à 30 % ; S orange-jaune clair, présentant des coups de flamme gris ; P jaune chrome moyen, comportant de petites inclusions clairsemées (3 %) de quartz et des inclusions d'oxyde de fer clairsemées ; d. 116 (n° inv. 117.2).

22. Cruche à goulot cannelé (CC-CHAM GOSE 366-70) dont le bord est conservé à 30 % ; S et P blanches ; d. 96 (n° inv. 117.1).

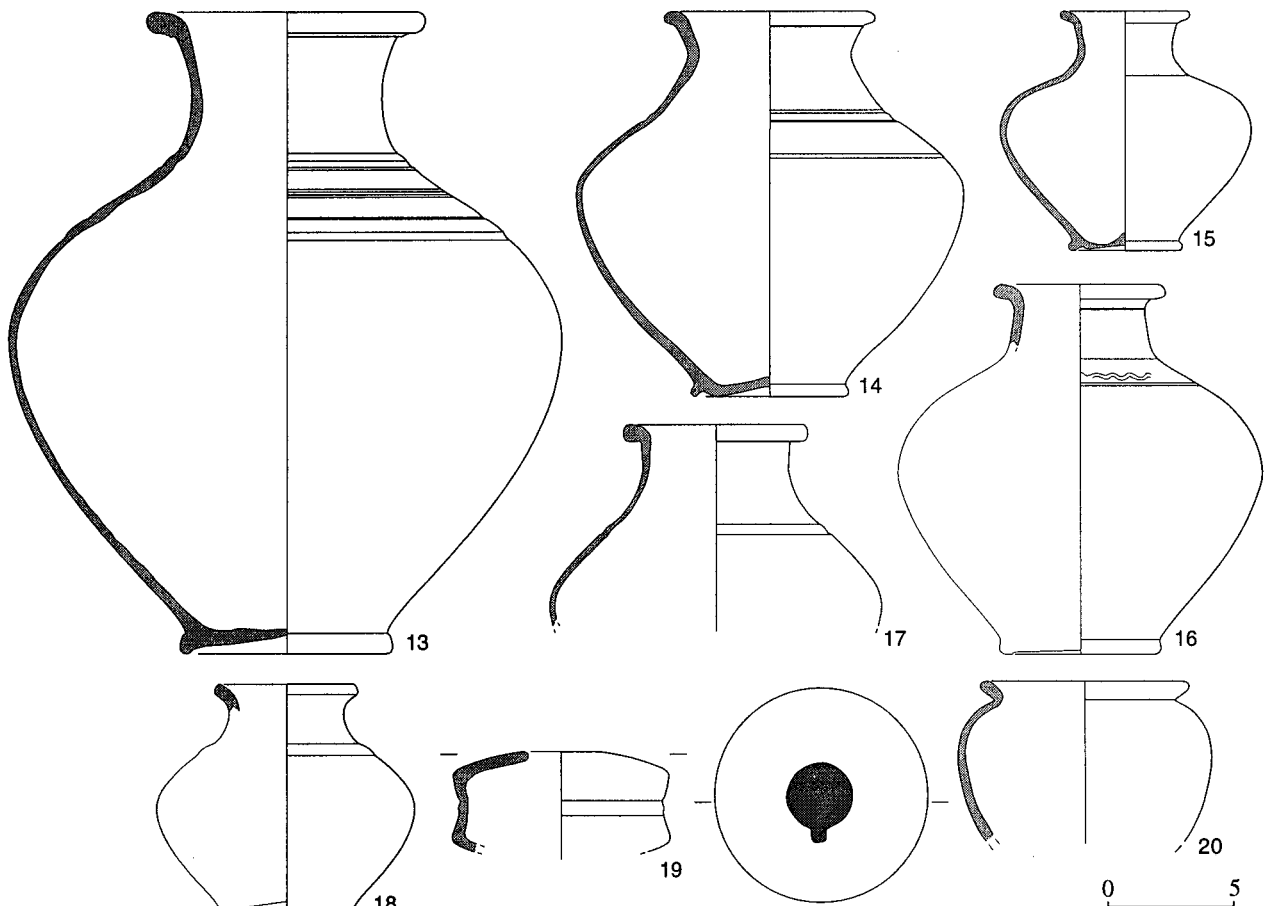


Figure 21 - Céramique de l'ensemble 117 (éch. 1/3).

23. Cruche à goulot cannelé (CC GOSE 366-70) presque entièrement conservée ; S jaune chrome vif ; P orange-jaunâtre clair, comportant de petites inclusions de quartz abondantes (?), de petites inclusions d'oxyde de fer clairsemées, de petites inclusions anguleuses clairsemées noires et peut-être du mica ; d. 56, d. fond 76, haut. 179 (n° inv. 117.4).

24. Cruche à deux anses à lèvre triangulaire rainurée (CC-CHAM2 GOSE 400) dont le bord est conservé à 30 % ; S beige ; P jaune chrome clair à franges plus claires ; d. 92 (n° inv. 117.3).

25. Cruche à deux anses (CC-CHAM GOSE 398//402) presque entièrement conservée ; S brun-gris clair ; P orange clair ; d. 84, d. fond 80, haut. 192 (n° inv. 117.5).

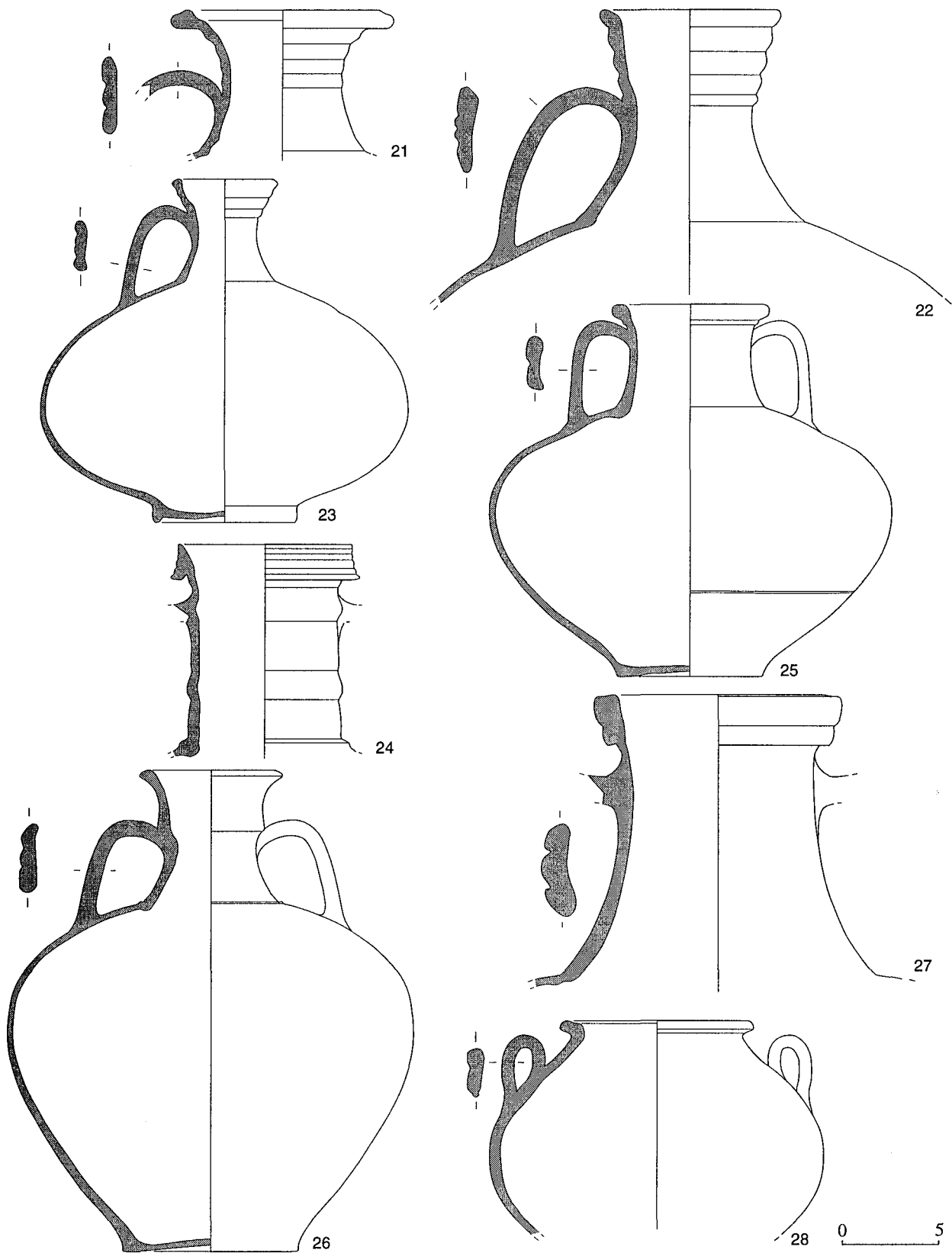


Figure 22 - Céramique de l'ensemble 117 (éch. 1/3).

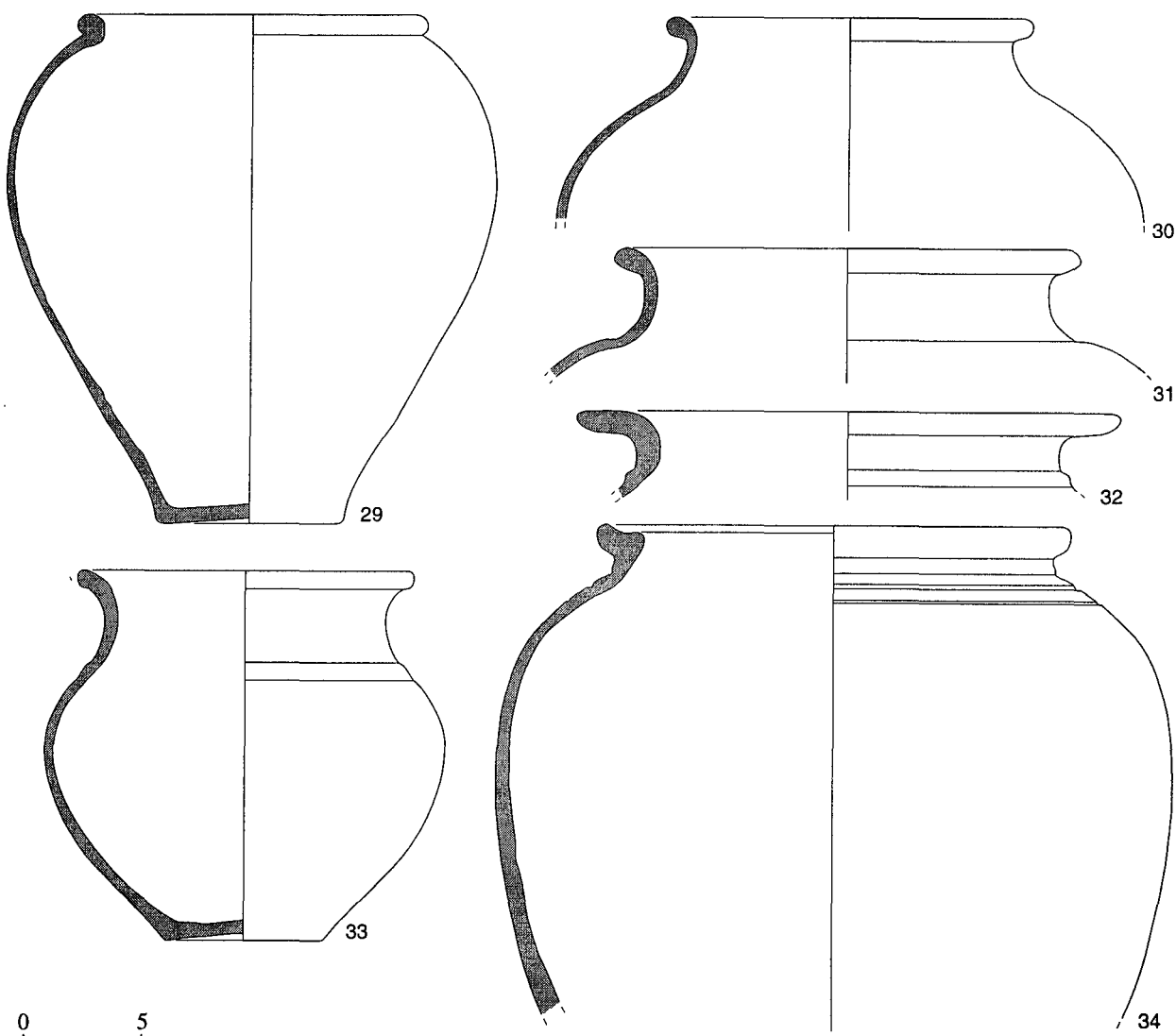


Figure 23 - Céramique de l'ensemble 117 (éch. 1/3).

26. Cruche à deux anses (CC-CHAM2 STUART 130) presque entièrement conservée ; S jaune chrome moyen ; P gris-jaune clair ; d. 76, d. fond 94, haut. 253 (n° inv. 117.7).

27. Cruche à deux anses (CC Cruche 117.27) dont le bord est entièrement conservé ; S jaune chrome moyen, présentant des coups de flamme plus sombres ; P gris mat à franges jaune chrome, comportant de fines inclusions de quartz dont la quantité est difficile à évaluer ainsi que de rares inclusions noires et rouges ; d. 126-131 (n° inv. 117.6).

28. Pot à provisions (CC-CHAM GOSE 421) dont le bord est conservé à 55 % ; S jaune chrome clair ; P beige ; d. 103 (n° inv. 117.8).

29. Pot à lèvres en bourrelet (DR/RU Reims n°s 18-19) dont le bord est conservé à 25 % ; S ocre brun-clair, un engobe micacé recouvre la lèvre ; P brun-orange clair à franges plus orange, comportant d'abondantes inclusions de quartz de grande taille, quelques inclusions brunâtres de taille moyenne et de petites inclusions clairsemées d'oxyde de fer ; d. 150, d. fond 80, haut. 216 (n° inv. 117.31).

30. Pot à col concave (RUB-GEN GOSE 530) dont le bord est conservé à 45 % ; S noire ; P noir-brun ; d. 155 (n° inv. 117.32).

31. Pot à col concave (RUB-GEN GOSE 530) dont le bord est conservé à 20 % ; S gris-noir ; P gris mat ; d. 198 (n° inv. 117.33).

32. Pot à large lèvre infléchie (RUB GOSE 535) dont le bord est conservé à 30 % ; S noir-gris ; P grossière, noir-gris à franges brunâtres, comportant de grosses inclusions grises,

plus foncées ou plus orangées, et quelques inclusions de quartz ; d. 230 (n° inv. 117.35).

33. Pot (RUB-GEN Indét.) dont le bord est conservé à 70 % ; S grise ; P gris clair ; d. 142, d. fond 68, haut. 157 (n° inv. 117.36).

34. Pot à lèvre épaisse et gorge interne (RUB Indét.) dont le bord est conservé à 25 % ; S noire, traces blanchâtres dans la partie inf. de l'int. et de suie à l'ext. ; P brun-gris à cœur gris, comportant de grosses coquilles, de fines inclusions de calcite (coquilles ?) et des paillettes de mica ; d. 200 (n° inv. 117.34).

4. HORIZON 4 : Fosse 181 (Tableau 4, Fig. 24-27).

1. Assiette à paroi concave (TS-SG DRAG. 18) dont le bord est conservé à moins de 10 % ; estampille ROPPV[; d. 260, haut. 57, d. pied 110 (n° inv. 181.1).

2. Assiette à paroi concave (TS-SG DRAG. 18) dont le bord est conservé à 15 % ; estampille JEGRIN ; d. 150, haut. 37, d. pied 80 (n° inv. 181.2).

3. Assiette à paroi concave (TS-SG DRAG. 18) dont le bord est conservé à 25 % ; estampille SILVIPATRICI ; d. 160, haut. 39, d. pied 84 (n° inv. 181.3).

4. Coupe bilobée (TS-SG DRAG. 27) dont le bord est conservé à 10 % ; d. 120 (n° inv. 181.6).

5. Coupe bilobée (TS-LX4 DRAG. 27) dont le bord est conservé à 30 % ; d. 120 (n° inv. 181.7).

6. Assiette à marli ourlé (TS-SG SERVICE A) dont le bord est conservé à 45 % ; d. 168, d. fond 70, haut. 36 (n° inv. 181.5).

LA CÉRAMIQUE GALLO-ROMAINE DE LA RUE DE CERNAY À REIMS

Fig.24-5	Cat.(-Gr.p.)	Type	NMI	181	Fig.25-7	Cat.(-Gr.p.)	Type	NMI	181
	TSI	Indét.	1	P		CC	GOSE 373-4	1	1
	TS-SG	DRAG. 15b	1	1		CC	GOSE 398/402	2	
1-3	TS-SG	DRAG. 18	9	7	27	CC	Cruche 2 anses	1	1
	TS-LX4	DRAG. 18	1			CC	Cruche 2 anses	3	3
	TS-SG	DRAG. 22a	1			CC	Jatte	1	
4	TS-SG	DRAG. 27	3	2		CC	Passoire	P	P
5	TS-LX4	DRAG. 27	1	1		CC	Reims n° 32	1	
	TS-SG	DRAG. 30	P			CC	Pot	5	2
	TS-SG	DRAG. 33	2	1		CC	Couvercle	3	
	TS-SG	RITT.12/C11	P	P		CC-IT	Panse torsadée	P	
	TS-SG	RITT. 5a	P	P	28	MO	GOSE 455-62	4	2
	TS-SG	SERV. A1	2		29	DR/RU	Reims n° 18-19	5	5
6	TS-SG	SERV. A2	2	2		RUA	Reims A1	1	
	TS-SG	SERV. C1	P		30	RUA	Reims B1	2	1
	TS-SG	DRAG. 29	3	1	31	RUA	GOSE 504	1	1
	TS-SG	DRAG. 37	2	1	32-34	RUA	Reims B3	11	11
7	TS-SG	DECH. 67	1	1		RUA	Reims B5	1	
	TS-SG	Indét.	1	P		RUA	Reims B6	3	
	EN-LY	P	P	P		RUA	GOSE 530	1	
	TR1a	A5	1		35	RUA	Pot	1	1
	TR1a	A22	1	1		RUA1	Pot	P	
8	TN	A42	3	3	36	RUA	Bouteille	1	1
	TR	C3	1			RUA	Couvercle	5	2
9	TN	C13	1	1		RUB	Plat	P	
10-11	TN	B1	4	3	37	RUB	Reims A1	2	2
	TN	B3 (?)	1		38-39	RUB	GOSE 500 (?)	9	9
12	TN	B17	1	1		RUB	Indét.	3	
	TR1a	KL1	1	1		RUB	Jatte	1	
	TR3-CG	P	1		40-41	RUB	Reims B9	9	8
	TR3	P	P			RUB	Jatte	2	
	TR3	P5	1	1	42	RUB (?)	Jatte	1	1
13-14	TN	Nijm. 30/P12	2	2	43-45	RUB	GOSE 530	25	22
15	TN	P39/40	1	1		RUB	Reims P4-6	1	1
	TN	P41	1			RUB	Reims P8	1	
16-17	TN	P51	2	2		RUB	Cruche	P	P
18-19	TN	P54 (?)	15	10		RUA/B	Indét.	3	3
	TNo	P54/6	3	3		MD	Indét.	P	
20	TN	BT1	4	1		AM-RHOD.	Colch. 184 (?)	P	
21	TN/TR3	BT	5	5		AM-ORI.	Indét.	P	
	TN	BT13/14	2			AM-NARB.	Gauloise 3	1	
	TN	P/BT	2	2		AM-NARB.	Gauloise 4	P	P
	TN	Couvercle	1			AM-LYON	DRESSEL 9s	P	
22	DR	Pot	1	1		AM-BET.	DRESSEL 20	3	1
23	DR	DOR 2, 22	1	1		AM-BET.	DRESSEL 7/11	P	P
	DR	Biberon	1			AM-INDET.	Indét.	P	
	DR	Cruche (?)	1	1		DO	GOSE 357	5	2
24-26	CC	GOSE 366-70	30	14			TOTAL	239	151

Tableau 4 - Données quantitatives de l'horizon 4.

7. Pot moulé à courte lèvre oblique (TS-SG DÉCH. 67) dont le bord est conservé à 25 % ; le décor se compose de groupes de lignes tremblées verticales séparés par une série d'arcs superposés ; d. 60 (n° inv. 181.4).

8. Assiette à paroi concave (TN-CHAM A42) dont le bord est conservé à 15 % ; S gris-noir à plus clair ; P gris jaune ; d. 230, haut. 32 (n° inv. 181.9).

9. Coupe à collerette (TN-CHAM C13) dont le bord est conservé à 35 % ; S gris foncé ; P gris mat ; d. 106, haut. 51 (n° inv. 181.10).

10. Bol à collerette (TN B1) dont le bord est conservé à 60 % ; S noir gris ; P gris-brun, fine, comportant des inclusions clairessemées noires, rouges, de quartz et de calcite ; d. 204, d. fond 86, haut. 54 (n° inv. 181.12).

11. Bol à collerette (TN-CHAM B1) dont le bord est conservé à 65 % ; S gris foncé ; P gris clair ; d. 184 (n° inv. 181.13).

12. Bol caréné (TN-CHAM B17) dont le bord est conservé à 20 % ; S noir-gris présentant des coups de flammes ; P gris brun clair ; d. 190 (n° inv. 181.11).

13. Pot à courte lèvre oblique (TN Nijmegen 30/P12) dont le bord est conservé à 45 % ; S noire ; P brun-orange, comportant des petites inclusions de quartz abondantes, et des inclusions

clairsemées, des noires et des oxydes de fer rouges ; d. 58 (n° inv. 181.19).

14. Pot à courte lèvre oblique (TN-CHAM Nijmegen 30/P12) dont le bord est conservé à 20 % ; S noire ; P ocre-brun clair ; d. 160 (n° inv. 181.20).

15. Pot à col concave et lèvre en bourrelet (TN-CHAM (P39/40)) dont le bord est conservé à 30 % ; S gris foncé, partie médiane laissée brute avec des lignes lissées verticales ; P gris mat ; d. 110 (n° inv. 181.22).

16. Pot à haut col concave (TN P51) dont le bord est conservé à 30 % ; S noire ; P brun-gris, comportant de petites inclusions de quartz et des petites inclusions rouges ; estampille sur le fond ; d. 106, d. fond 38, haut. 131 (n° inv. 181.17).

17. Pot à haut col concave (TN-CHAM P51) dont le bord est conservé à 60 % ; S noire ; P brun-jaune clair ; d. 100, d. fond 60, haut. 130 (n° inv. 181.18).

18. Pot biconique (TN-CHAM P54) dont le bord est conservé à 60 % ; S gris-noir ; P gris-blanc ; d. 120 (n° inv. 181.15).

19. Pot biconique (TN-CHAM P54) dont le bord est conservé à 35 % ; S noire ; P orange moyen ; d. 148, d. fond 66 (n° inv. 181.16).

20. Bouteille (TN-CHAM BT1) dont le bord est conservé à

65 % ; S noire ; P brun-gris moyen ; d. 73 (n° inv. 181.21).

21. Bouteille (TN-CHAM BT1) dont le bord est conservé à 85 % ; S noir-gris ; P brun-jaune à cœur grisâtre ; d. 120 (n° inv. 181.14).

22. Pot (DR DOR 2, 18) dont le bord est conservé à 25 % ; S ocre-brun clair ; P fine, orange rougeâtre moyen, comportant

des inclusions de quartz dont la quantité est difficile à évaluer et des oxydes de fer de taille hétérogène en présence clairesemée ; d. 70 (n° inv. 181.46).

23. Pot à courte lèvre oblique (DR-CHAM DOR 2, 22) dont le bord est conservé à moins de 10 % ; S revêtu d'un engobe micacé jaune chrome moyen ; P gris-brun clair ; d 120 (n° inv 181.8).

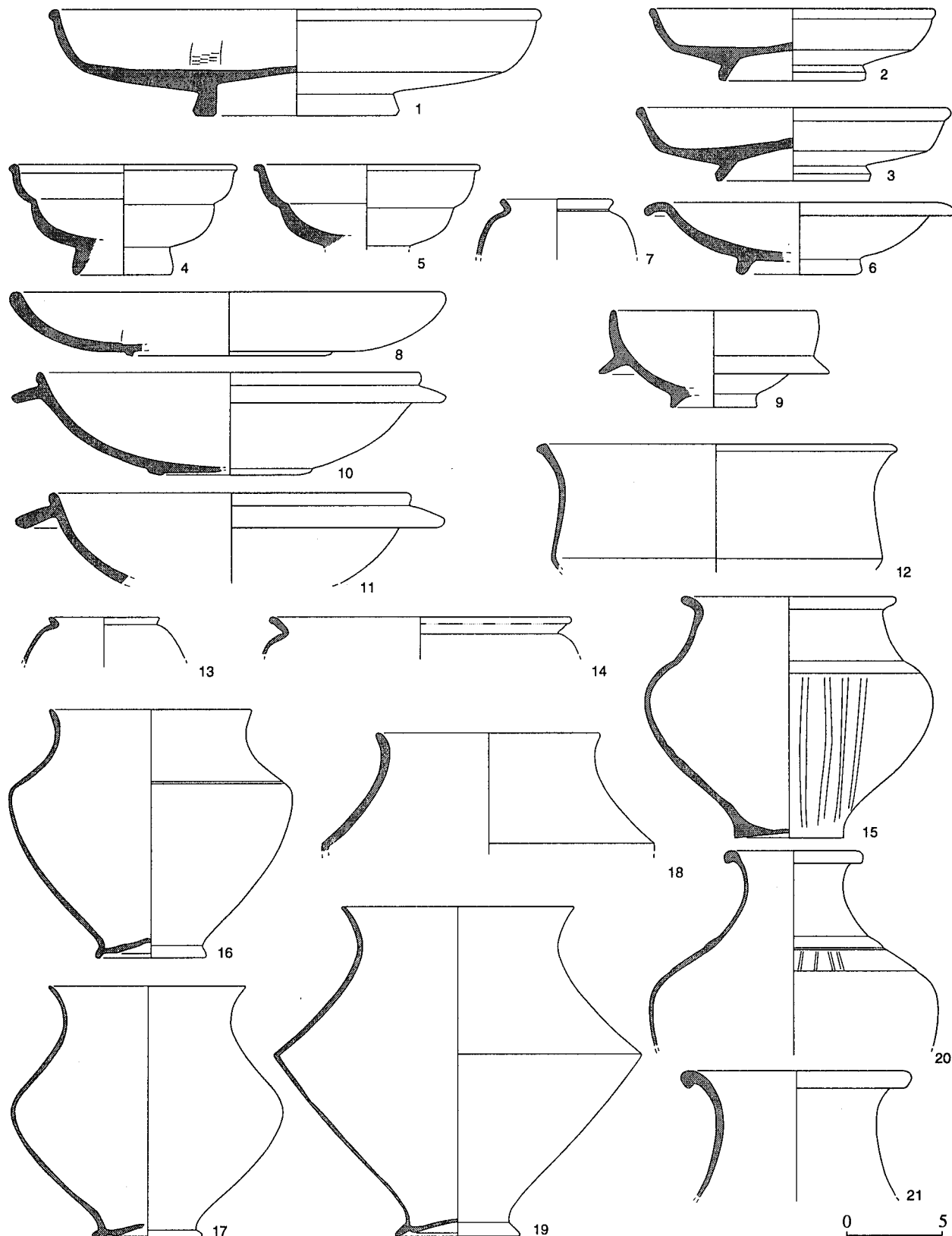


Figure 24 - Céramique de l'ensemble 181 (éch. 1/3).

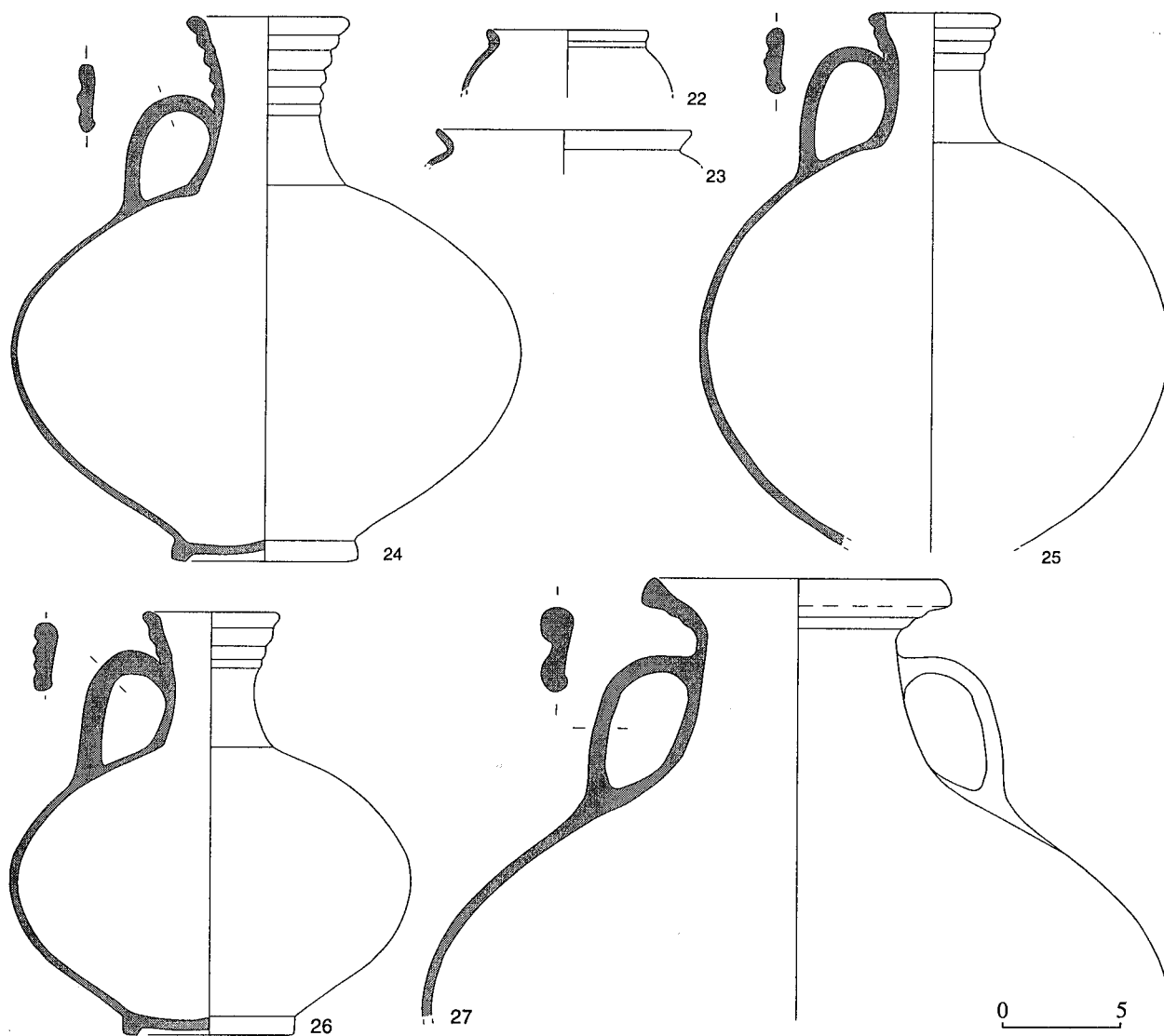


Figure 25 - Céramique de l'ensemble 181 (éch. 1/3).

24. Cruche à goulot cannelé (CC-CHAM2 GOSE 366-70) presque entièrement conservée ; S et P beige ; d. 71, d. fond 80, haut. 233 (n° inv. 181.41).

25. Cruche à goulot cannelé (CC-CHAM2 GOSE 366-70) dont seul le fond manque ; S gris-brun clair ; P beige ; d. 56 (n° inv. 181.42).

26. Cruche à goulot cannelé (CC-CHAM GOSE 366-70) presque entièrement conservée ; S jaune chrome moyen ; P orange clair à frange ext. plus clair ; d. 59, d. fond 74, haut. 182 (n° inv. 181.43).

27. Cruche à goulot cannelé (CC Indét.) dont le bord est conservé à 25 % ; S orange clair ; P orange rougeâtre clair, comportant des inclusions clairsemées de quartz de petite taille, des inclusions d'oxyde de fer hétérogènes et clairsemées, et de rares inclusions noires clairsemées ; d. 135 (n° inv. 181.44).

28. Mortier à collerette (MO GOSE 455-62) dont le bord est conservé à 10 % ; S et P ocre-brun clair ; P calcaire (?), comportant de grosses inclusions de quartz clairsemées, de petits oxydes de fer, des inclusions blanches et de rares inclusions ocre ; d. 310 (?) (n° inv. 181.40).

29. Pot (DR/RU Reims n°s 18-19) dont le bord est conservé à 25 % ; S brun-orange clair, un engobe micacé recouvre la lèvre ; P orange rougeâtre foncé, identique à 117, n 29 ; d. 108 (n° inv. 181.38).

30. Plat à lèvre horizontale (RUA Reims B1) dont le bord est

conservé à 10 % ; S ext. enfumée noir-brun ; P brun-gris clair, comportant des inclusions de quartz de grosse taille, des inclusions blanches de calcite clairsemées et de rares inclusions grises anguleuses ; d. 190 (n° inv. 181.33).

31. Bol à lèvre horizontale (RUA-CHAM GOSE 504) dont le bord est conservé à 10 % ; S brun-orange clair ; P orange clair ; d. 150, d. fond 50 (n° inv. 181.30).

32. Jatte en esse (RUA-CHAM Reims B3) dont le bord est conservé à 25 % ; S brun-gris foncé ; P orange rougeâtre ; d. 260, d. fond 78, haut. 134 (n° inv. 181.36).

33. Jatte en esse (RUA-CHAM Reims B3) dont le bord est conservé à 70 % ; S noir-brun ; P orange clair à franges plus claires ; d. 300 (n° inv. 181.35).

34. Jatte en esse (RUA Reims B3) dont le bord est conservé à 60 % ; S ext. enfumée brun-gris foncé ; P orange-rouge foncé, comportant des inclusions de quartz de taille moyenne en présence modérée, des oxydes de fer petits et clairsemés, de rares grosses inclusions de chaux et des inclusions blanches anguleuses et dures ; d. 290, d. fond 90, haut. 158 (n° inv. 181.37).

35. Pot à col concave (RUA-CHAM Indét.) dont le bord est conservé à 35 % ; S brun rougeâtre moyen, un engobe noir recouvre la lèvre et l'épaule ; P brun-orange vif à cœur grisâtre ; d. 170 (n° inv. 181.25).

36. Bouteille (RUA-CHAM Indét.) dont le bord est conservé à 50 % ; S brun-gris foncé ; P brun-jaune clair ; d. 140 (n° inv. 181.27).

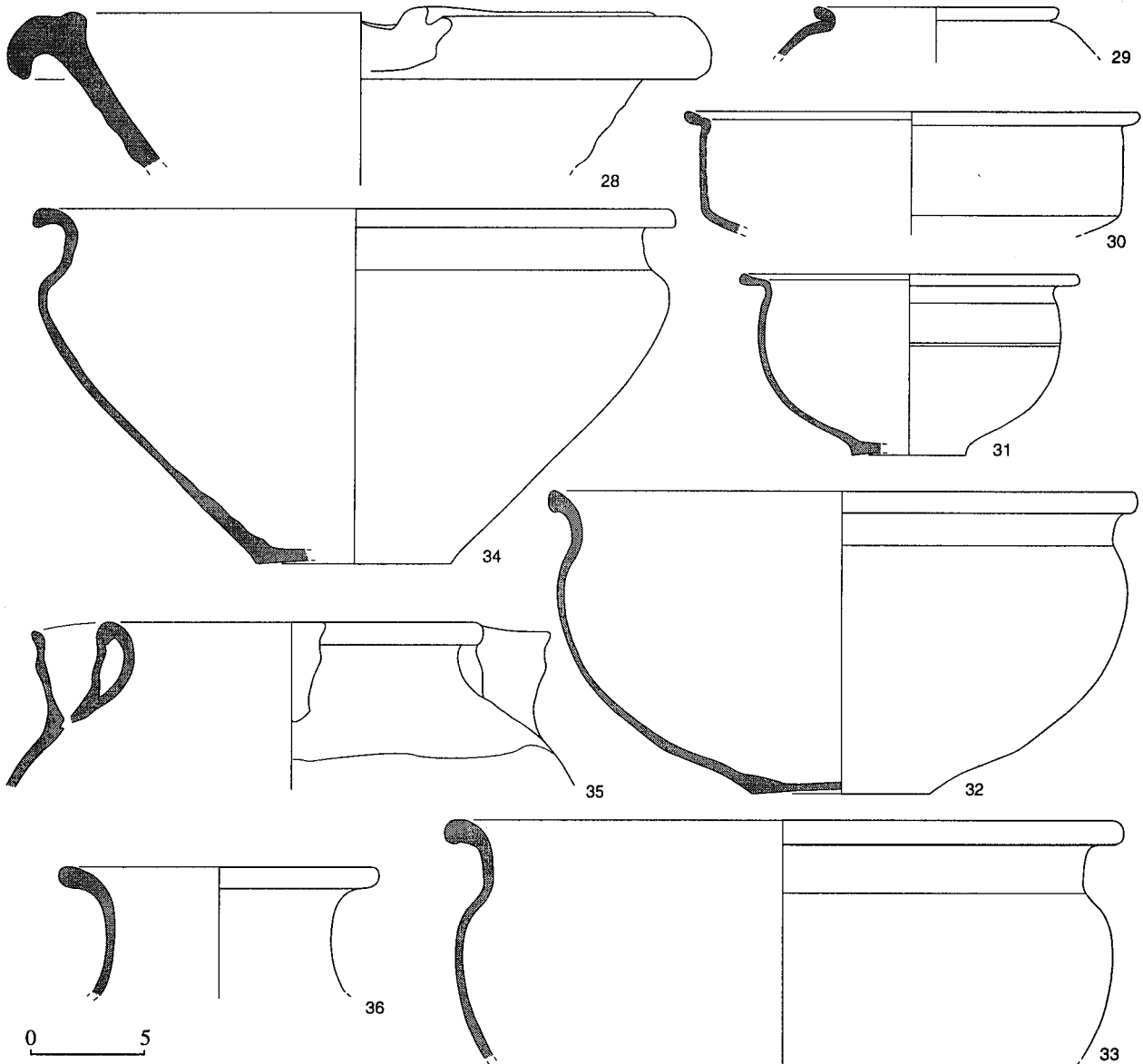


Figure 26 - Céramique de l'ensemble 181 (éch. 1/3).

37. Plat (RUB-GEN Reims A1) dont le bord est conservé à 25 % ; S gris foncé ; P gris moyen ; d. 230 (n° inv. 181.34).

38. Jatte à lèvres horizontales (RUB-GEN GOSE 500) dont le bord est conservé à 25 % ; S gris-jaune ; P gris-brun clair, surcuit ; d. 260 (n° inv. 181.31).

39. Jatte à lèvres horizontales (RUB GOSE 500) dont le bord est conservé à 15 % ; S et P noires ; P comportant des inclusions de quartz de grosse taille en fréquence modérée, quelques oxydes de fer et des inclusions blanches clairsemées de taille moyenne ; d. 160 (n° inv. 181.32).

40. Jatte en esse (RUB-GEN Reims B9) dont le bord est conservé à 55 % ; S gris-noir ; P noire ; d. 152, d. fond 49, haut. 82 (n° inv. 181.28).

41. Jatte en esse (RUB-GEN Reims B9) dont le bord est conservé à 20 % ; S noir-gris ; P gris-brun ; d. 225 (n° inv. 181.29).

42. Jatte à lèvres en bourrelet (RUB (?) Indét.) dont le bord est conservé à 15 % ; S noir-brun, avec des traces calcaires sur la face interne ; P brun rougeâtre moyen, comportant de grosses inclusions gris clair (coquilles ?) en fréquence modérée, quelques grosses inclusions grises et des inclusions clairsemées de quartz de taille moyenne ; d. 440 (n° inv. 181.39).

43. Pot à col concave (RUB-GEN GOSE 530) dont le bord est

conservé à 20 % ; S noire ; P gris-brun ; d. 85 (?) (n° inv. 181.26).

44. Pot à col concave (RUB-GEN GOSE 530) dont le bord est conservé à 15 % ; S brun clair à gris foncé ; P gris clair à rosé ; d. 160 (n° inv. 181.23).

45. Pot à col concave (RUB GOSE 530) dont le bord est conservé à 25 % ; S noir-brun ; P gris-brun, comportant d'abondantes inclusions de quartz de taille moyenne, quelques oxydes de fer et de rares inclusions grises de grosse taille ; d. 140 (n° inv. 181.24).

5. HORIZON 5 : fosse 183 (Tableau 5, Fig. 28).

1. Gobelet à bord en corniche (EN-MOS1/AR STUART 2) dont le bord est conservé à 15 % ; d. 80 (n° inv. 183.5).

2. Gobelet à bord en corniche (EN-MOS1/AR STUART 2) dont le bord est conservé à 30 % ; d. 76 (n° inv. 183.6).

3. Gobelet à bord en corniche (EN-MOS2 STUART 2) presque entièrement conservé ; d. 58, d. fond 27, haut. 68 (n° inv. 183.4).

4. Bol à lèvres horizontales (TN-SEPT (?) B37) dont le bord manque ; S noir-brun ; P brun-jaune foncé, comportant d'abondantes petites inclusions de quartz, de petites inclusions noires clairsemées et quelques inclusions rouges ; d. fond 47 (n° inv. 183.3).

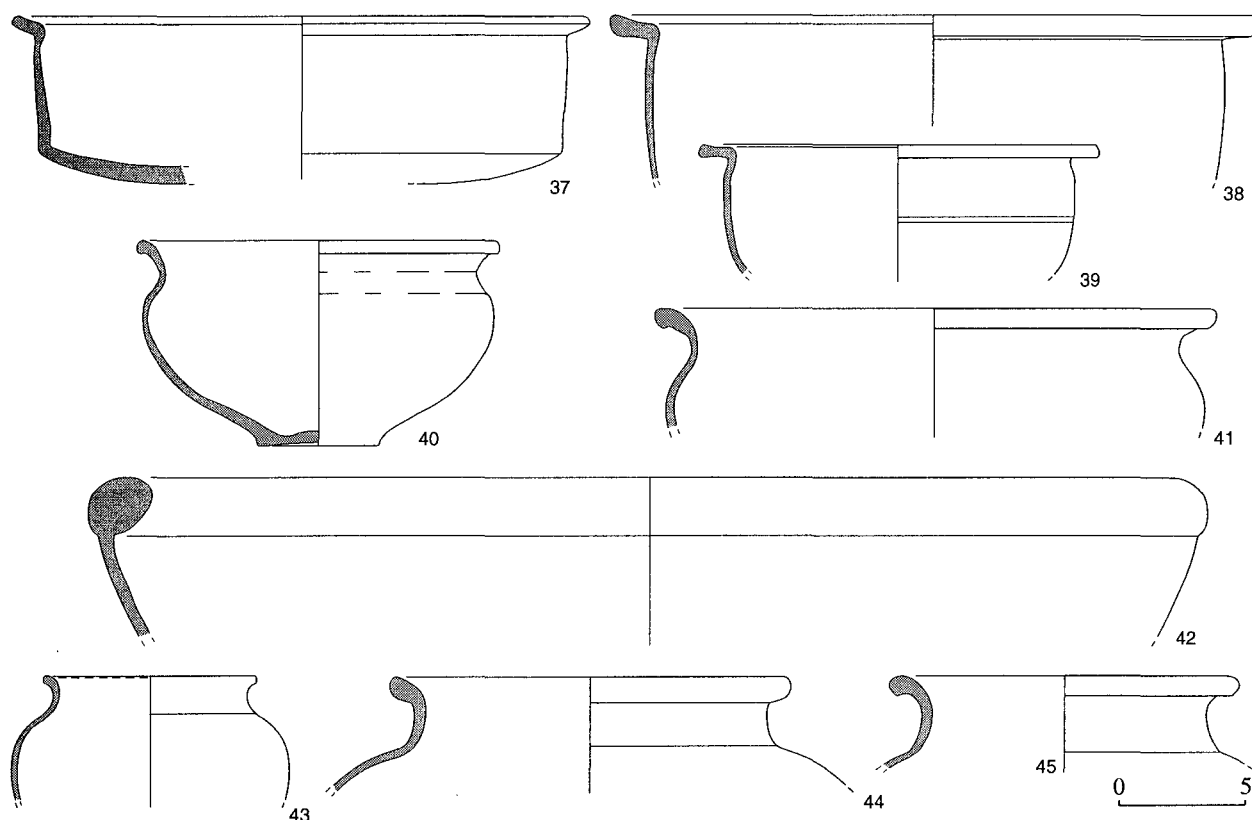


Figure 27 - Céramique de l'ensemble 181 (éch. 1/3).

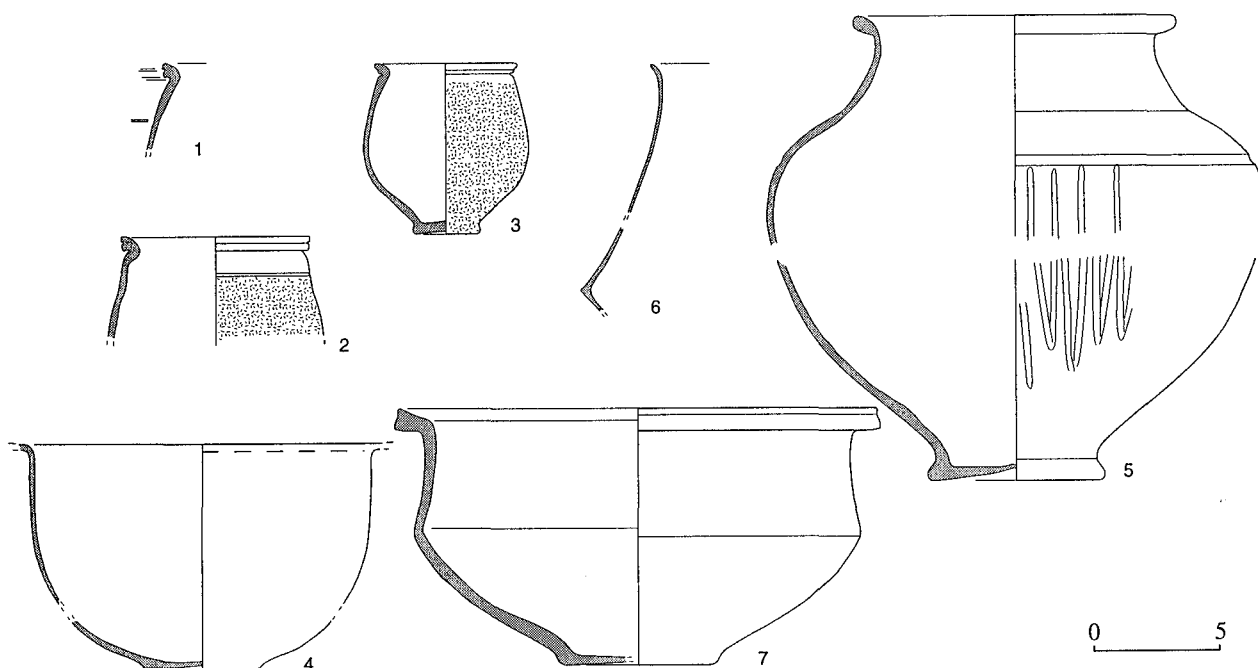


Figure 28 - Céramique de l'ensemble 182 (éch. 1/3).

5. Pot à col concave et lèvre en bourrelet (TN-CHAM (P39)) dont le bord est conservé à 30 % ; S noir-gris, la partie médiane est laissée brute avec des lignes lissées verticales ; P gris-brun ; d. 130, d. fond 71 (n° inv. 183.2).

6. Gobelet biconique (TNo-SEPT P56) dont le bord est

conservé à moins de 10 % ; S noir-gris ; P brun-orange vif ; d. 90 (n° inv. 183.1).

7. Bol à lèvre oblique (RUB-GEN Indét.) dont le bord est conservé à 20 % ; S noir-brun ; P brun-gris moyen ; d. 194, d. fond 64, haut. 103 (n° inv. 183.7).

Fig. 28	Cat.(-Gr.P.)	Type	NMI	183
	TS-SG	DRAG. 27	P	
1-2	EN-MOS1/AR	STUART 2	5	2
3	EN	STUART 2	1	1
	TR	Assiette	P	
4	TN	B37	P	P
	TN	Indét.	P	P
5	TN	P39	1	1
	TN	P54	1	
6	TNo	P56	1	1
	CC	GOSE 366-70	1	
	CC	GOSE 376	1	
	CC	GOSE 398//402	2	
	CC	Indét.	1	
	MO	GOSE 455-9	2	
	RUA	Indét.	P	
	RUB	GOSE 530	1	1
	RUB	GOSE 564	1	1
7	RUB	Jatte	1	1
	RUB	Reims B3,28	1	
	RUB	Reims P7	1	
	RUB	Couvercle	1	
	RUB	Indét.	1	
	AM-NARB.	DRESSEL 2/4	P	
	AM-NARB.	Gauloise 4	P	
	AM-BET.	DRESSEL 7/11	P	
	AM-BET.	DRESSEL 20	1	
	DO	GOSE 357	1	
	TOTAL		25	8

Tableau 5 - Données quantitatives de l'horizon 5.

6. HORIZON 6 (Tableau 6).

Cat.(-Gr. P.)	Type	NMI
TS-CG	DRAG. 31	1
TS-AR	DRAG. 32	2
TS-AR	DRAG. 43	1
TS-CG	Lezoux 44	P
TS-Indét.	DRAG. 29/37	P
EN-AR	Indét.	P
MT-AR	Niederb. 33	2
TNo	P54-6	1
DR	Bol (?)	P
FRB	Reims P8	2
CC	GOSE 370	1
MO	GOSE 451	1
RUA	Pot	1
RUA1	Indét.	P
RUB	Reims A4 (?)	1
RUB	Reims A6,19	1
RUB	Reims B1.28	1
RUB	Reims B1.29	1
RUB	Reims B12	1
RUB	Reims B13	1
RUB	Reims B5	1
RUB	Reims B8	1
RUB	Reims P4-6	1
RUB	Couvercle	1
AM-ORI.	Agora F65/66	P
AM-BET.	DRESSEL 20	P
	TOTAL	22

Tableau 6 - Données quantitatives de l'horizon 6.



BIBLIOGRAPHIE

Catégorie	Abrév.	Typologie	Bibliographie
Terre sigillée de type italique	TSI	Consp.	Ettlinger 1990
Terre sigillée de Gaule	TS	CURLE, DÉCH., DRAG., RITT., SERVICE	Vernhet, Passelac 1993, Oswald, Pryce 1920, Bet 1990
Céramique claire engobée	CL ENG	B	Dicocer
Céramique à parois fines	PF	MAYET	Mayet 1975
Céramique engobée	EN	STUART	Stuart 1977
Céramique métallescente	MT	Niederbieber	Oelmann 1914
Céramique plombifère	PB	Usk	Greene 1979
Céramique dorée	DR	DOR 1, DOR 2	Deru 1994b, Deru 1996
Céramique commune claire	CC	GOSE, STUART, Reims	Gose 1950, Stuart 1977, Deru, Grasset 1997
Céramique rugueuse	RUB, RUA	GOSE, STUART, Reims	Gose 1950, Stuart 1977, Deru, Grasset 1997
Céramique rugueuse dorée	RU/DR	Reims	Deru, Grasset 1997
Terra rubra terra nigra	TR, TN	A, C, B, KL, P, BT, Deru 1996	
Mortier	MO	GOSE	Gose 1950
Céramique modelée	MD	Indét.	
Amphore	AM	DRESSEL, Agora, Gauloise, Lyon	Peacock, Williams 1986, Desbat, Dangréaux 1997
Dolium	DO	GOSE	Gose 1950

Auxiette 2000 : AUXIETTE (G.), *La faune*, dans Rollet en prép.

Balmelle 1999 : BAMELLE (A.), *Reims (Marne). 14-16 rue des Moissons (Site 51 454 074)* (DFS de sauvetage urgent), Reims, 1999.

Berthelot, Balmelle 1993 : BERTHELOT (F.), BAMELLE (A.), ROLLET (P.), Fouilles archéologiques. Site du conservatoire, rue Gambetta à Reims, dans *Bulletin de la Société archéologique champenoise*, 87-4, 1993.

Bet 1990 : BET (P.), La sigillée lisse de Lezoux. Typologie des formes du Haut-Empire, dans *Revue archéologique Sites*, 1990, p. 3-10.

Bet, Deru 1997 : BET (P.), DERU (X.), GALSTERER (B.), RAEPSAET-CHARLIER (M.T.), SEVERS (L.), VILVORDER (F.), *La terre sigillée*, dans BRULET (R.), DEMANET (J.-C.) (dir.), *Liberchies III. Vicus gallo-romain (Publications d'histoire de l'art et d'archéologie de l'Université catholique de Louvain, 94)*, Louvain-la-Neuve, 1997.

- Bocquet 1999** : BOCQUET (A.), La production et la distribution des céramiques fines engobées et métallescentes dans le nord de la Gaule : approche minéralogique et géochimique, dans *Céramiques engobées et métallescentes gallo-romaines (Actes du colloque organisé à Louvain-la-Neuve, Mars 1995)*, *Rei-Cretariae romanae fautorum Acta*, Suppl. 8, Oxford, 1999, p. 129-286.
- Brulet, Demanet 1997** : BRULET (R.), DEMANET (J.-C.) (dir.), *Liberchies III. Vicus gallo-romain*, Publications d'histoire de l'art et d'archéologie de l'Université catholique de Louvain, 94, Louvain-la-Neuve, 1997.
- Cabart, Rollet 1997** : CABART (H.), ROLLET (P.), JOLY (M.), Un vase gallo-romain à décor meulé en haut-relief trouvé à Reims (Marne), dans *Mémoires de la Société d'agriculture, commerce, sciences et arts du département de la Marne*, 112, 1997, p. 7-14.
- Callender 1965** : CALLENDER (M. H.), *Roman Amphora with Index of Stamps*, Londres, 1965.
- Deru 1994a** : DERU (X.), Un ensemble clos augustéen à Reims (Marne): la fosse 4474 de l'lot Capucins-Hincmar-Clovis, dans *Acta archaeologica Lovaniensa*, 33, 1994, p. 143-162.
- Deru 1994b** : DERU (X.), La deuxième génération de la céramique dorée (50-180 après J.-C.), dans *La céramique du Haut-Empire en Gaule Belgique et dans les régions voisines : faciès régionaux et courants commerciaux (Actes de la table ronde d'Arras 1993)*, Nord-Ouest Archéologie, 6, 1994, p. 81-95.
- Deru 1996** : DERU (X.), *La céramique belge dans le Nord de la Gaule. Caractérisation, chronologie, phénomènes culturels et économiques*, Publications d'histoire de l'art et d'archéologie de l'Université Catholique de Louvain, 89, Louvain-la-Neuve, 1996.
- Deru 1997** : DERU (X.), *La céramique belge*, dans BRULET (R.), DEMANET (J.-C.) (dir.), *Liberchies III. Vicus gallo-romain*, Publications d'histoire de l'art et d'archéologie de l'Université catholique de Louvain, 94, Louvain-la-Neuve, 1997, p. 201-212.
- Deru, Feller 1996** : DERU (X.), FELLER (M.), Horizons chronologiques de la céramique du Haut-Empire dans le quartier du Pontiffroy à Metz (Moselle), dans *SFECAG, Actes du congrès de Dijon*, 1996, p. 433-459.
- Deru, Grasset 1997** : DERU (X.), GRASSET (L.), L'atelier de potiers gallo-romains du quartier Saint-Rémi à Reims (Marne). I. Les productions, dans *Bulletin de la Société archéologique champenoise*, 90, 1997, p. 51-82.
- Deru, Paicheler, sous presse** : DERU (X.), PAICHELER (J.-C.), Les productions céramiques de l'atelier d'Ordon, dans *Ordon X*, Bari, sous presse.
- Desbat, Dangréaux 1997** : DESBAT (A.), DANGREAU (B.), La production d'amphores à Lyon, dans *Gallia*, 54, 1997, 73-104.
- Dicocer** : PY (M.) (Dir.), *Dicocer 1. Dictionnaire des céramiques antiques (VIIe s. av. n. - VIIe s. de n.) en Méditerranée nord-occidentale (Provence, Languedoc, Ampurdan)*, Lattara, 6, Lattes, 1993.
- Doyen, en prép.** : DOYEN (J.-M.), *Les monnaies*, dans Rollet, en prép.
- Dubois, Binet 1997** : DUBOIS (S.), BINET (E.), *La céramique à Amiens (Somme) dans la deuxième moitié du Ier siècle après J.-C., d'après les fouilles du Palais des Sports*, dans *SFECAG, Actes du congrès de Dijon*, 1996, p. 331-352.
- Ettlinger 1990** : ETTLINGER (E.) et alii., *Conspectus formarum terrae sigillatae italico modo confectae*, *Materialien zur Römisch-Germanischen Keramik*, 10, Bonn, 1990.
- Gose 1950** : GOSE (E.), *Gefässtypen der Römischen Keramik im Rheinland*, Kevelaer, 1950, 47 p., 61 pl.
- Greene 1979** : GREENE (K. T.), *The pre-Flavian wares, Report on the excavations at Usk 1965-1976*, Cardiff, 1979.
- Joly, Barral 1992** : JOLY (M.), BARRAL (P.), Céramiques gallo-belges de Bourgogne : antécédents, répertoire, productions et chronologie, dans *SFECAG, Actes du congrès de Tournai 1992*, 1992, p. 101-130.
- Joly 1998a** : JOLY (M.), La céramique précoce en Champagne : l'exemple de Reims, dans *La céramique précoce en Gaule Belgique et dans les régions voisines: de la poterie gauloise à la céramique gallo-romaine (Actes de la table ronde d'Arras 1996)*, Nord-ouest archéologie, 9, 1998, p. 157-178.
- Joly 1998b** : JOLY (M.) et alii., Faciès céramiques et assemblages fonctionnels à Reims au Ier siècle après J.-C., dans *SFECAG, Actes du congrès d'Istres*, 1998, p. 185-198.
- Karnitsch 1959** : KARNITSCH (P.), *Die Reliefsigillata von Ovilava (Wels, Oberösterreich)*, *Schriftenreihe des Instituts für Landeskunde von Oberösterreich* 12, Linz, 1959.
- Laroche 1997** : LAROCHE (C.), *Besançon, Saint-Jean (Doubs) : la céramique de six dépotoirs (fin Ier s. av. J.-C.-Ier s. après J.-C.)*, dans *Revue archéologique de l'Est*, 48, 1997, p. 216-260.
- Martin-Kilcher 1987** : MARTIN-KILCHER (S.), *Die römischen Amphoren aus Augst und Kaiseraugst, 1: Die südspanische Olamphoren (Gruppe I)*, *Forschungen in Augst*, 7, 1, Augst, 1987.
- Mayet 1975** : MAYET (F.), *Les céramiques à parois fines de la péninsule Ibérique*, Publications du Centre Pierre Paris, 1, Paris, 1975.
- Nin 1996** : NIN (N.), Le vaisselier du site de l'établissement thermal à Aix-en-Provence (50 av. J.-C.-fin du Ier s. de n.è.): ébauche d'un faciès culturel, dans *Les céramiques communes de Campanie et de Narbonnaise (Ier s. av. J.-C.-Ile s. ap. J.-C. La vaisselle de cuisine et de table (Actes des Journées d'étude, Naples, mai 1994)*, Collection du centre Jean Bérard 14, Naples, 1996, p. 257-287.
- Müller 1968** : MULLER (G.), *Das Lagerdorf des Kastells Butzbach. Die reliefverzierte Terra Sigillata*, *Limesforschungen* 5, Berlin, 1968.
- Oelmann 1914** : OELMANN (F.), *Die Keramik des Kastells Niederbieber, Materialien zur Römisch-Germanischen Keramik*, 1, Francfort, 1914 (Bonn, 1976).
- Oswald/Pryce 1920** : OSWALD (F.), PRYCE (T. D.), *An introduction to the study of Terra Sigillata*, Londres, 1920, 286 p.
- Pasqualini 1998** : PASQUALINI (M.), Les céramiques communes en Basse Provence (Ier-IIIe s.). Essai de classification, dans *Fouilles à Marseille. Les mobiliers (Ier-VIIe s. ap. J.-C.)*, *Travaux du Centre Camille Jullian*, 22. études massaliètes, 5, Paris, 1998.
- Peacock, Williams 1986** : PEACOCK (D.P.S.), WILLIAMS (D.F.), *Amphorae and the Roman Economy. An introduction guide*, Londres, 1986.
- Rivet 1996** : RIVET (L.), Fonctions et faciès : étude comparée de quelques lots de céramiques provenant de Fréjus (Var), de Mandelieu (Alpes-Maritimes), d'Aix-en-Provence et de Saint-Julien-les-Martigues (Bouches-du-Rhône), dans *Les céramiques communes de Campanie et de Narbonnaise (Ier s. av. J.-C.-Ile s. ap. J.-C.) La vaisselle de cuisine et de table (Actes des Journées d'étude, Naples, mai 1994)*, Collection du Centre Jean Bérard 14, Naples, 1996, p. 327-350.
- Rollet 1994** : ROLLET (P.), *Reims, Fouilles archéologiques. 6-8, rue des Moissons (site 51 454 136) (DFS de sauvetage urgent)*, Reims, 1994.
- Rollet en prép.** : ROLLET (P.), *Reims (Marne). Rue de Cernay (DFS de fouilles de sauvetage urgent)*, Reims, en prép.
- Simon 1962** : SIMON (H.G.), *Terra sigillata aus Köngen*, dans *Saalburg Jahrbuch*, 20, 1962, p. 8-44.

Stuart 1977 : STUART (P.), *Gewoon aardewerk uit de Romeinse legerplaats en de bijbehorende grafvelden te Nijmegen, Beschrijving van de verzamelingen in het Rijksmuseum Kam te Nijmegen* 6, Leyde, 1977.

Vernhet, Passelac 1993 : PASSELAC (M.), VERNHET (A.), *Céramique sigillée sud-gauloise*, dans *Dicocer*, p. 569-580.

Vilvorder, Symonds 1999 : VILVORDER (F.), SYMONDS (R.), *Céramiques engobées et métallescentes gallo-romaines (Actes du colloque organisé à Louvain-la-Neuve. Mars 1995), Rei Cretariae romanae fautorum Acta*, Suppl. 8, Oxford, 1999.



DISCUSSION

Président de séance : F. FICHET DE CLAIRFONTAINE

Marie TUFFREAU : Pour les tableaux de quantification comparant l'évolution de la gallo-belge et de la sigillée, entre Reims et d'autres sites régionaux, s'agit-il de sites ayant une même valeur au niveau de la constitution des contextes ; il semblerait qu'il y ait des nécropoles dans les décomptes ?

Xavier DERU : Il s'agit d'une majorité de sites de consommation d'agglomérations secondaires et j'y ai, en effet, associé les comptages faits à partir du mobilier funéraire, ce que j'avais déjà présenté antérieurement pour Metz au congrès de 1996 (Dijon). Effectivement, il y a une sélection de la vaisselle au sein des tombes mais elle touche, avant tout et à mon avis, uniquement la céramique culinaire ; pour la vaisselle de table se trouvant dans les tombes, elle est peut-être représentative des vaisseliers domestiques.

Marie TUFFREAU : C'est une question dont on avait débattu lors du colloque sur la quantification : il faut éviter ce genre de comparaisons car dans les nécropoles on a une sureprésentation par exemple des assiettes et des formes plates et, d'une manière générale, des céramiques fines. La comparaison peut être valable mais elle est à prendre avec prudence.

François FICHET DE CLAIRFONTAINE : De même que les problèmes de décalages chronologiques. Il faut se défier de prendre en compte des mobiliers découverts en contexte funéraire qui ont une origine et une utilisation différentes. On a vu ce que cela pouvait donner, par exemple, sur du mobilier du IV^e s.

Robin SYMONDS : Je suis étonné de voir combien ce répertoire me semble familier, avec du matériel qu'on voit en Angleterre, comme ces cruches à cannelures, par exemple, qu'on connaît aussi à Londres et Colchester. Toute la gamme du répertoire des céramiques communes, les céramiques noires...

Gabriel HARLAY : Connaissez-vous la provenance de la marmite et du couvercle en craquelée-bleutée ?

Xavier DERU : Il s'agit sans doute des ateliers de Saint-Rémi, de Reims même.

Gabriel HARLAY : On connaît le même modèle, avec la même texture céramique, à La Villeneuve-au-Châtelot.

Xavier DERU : Les répertoires de La Villeneuve-au-Châtelot et de Saint-Rémi sont très proches, de même que les pâtes. L'attribution à l'atelier rémois est un peu un a priori mais comme nous sommes dans la ville même, je crois que c'est un raccourci qu'on peut faire assez facilement.

François FICHET DE CLAIRFONTAINE : J'ai cru entendre parler de céramiques de type Besançon et vous évoquiez la possibilité de formes tournées locales. S'agit-il d'indices déjà rencontrés par ailleurs, d'une hypothèse qui repose sur quels types de données ?

Xavier DERU : Dans l'atelier de Saint-Rémi justement on a des pots qui présentent la même forme que ceux de type Besançon ; ils sont tournés et la surface est (ir)régularisée avec les doigts, avec l'ongle. Pourtant les potiers rémois ne parvenaient pas à obtenir une céramique grossière vu qu'ils disposaient d'une argile de très bonne qualité mais il y avait ce souci d'imitation, même dans l'aspect frustre.

François FICHET DE CLAIRFONTAINE : Je m'interroge sur la provenance des productions de type Besançon. Dans l'Ouest, sur l'oppidum d'Exmes, dans l'Orne, la grande quantité de mobilier de ce genre est telle qu'elle force à s'interroger sur l'existence de productions locales, très semblables à ce qu'on peut retrouver par ailleurs.

De quels types de contextes viennent les mobiliers utilisés ici ? Quels sont les éléments de datations annexes ?

Xavier DERU : Les contextes appartiennent à des habitats et sont datés par les assemblages de mobiliers céramiques. Deux monnaies de Néron étaient avec du mobilier du II^e s.

