

Nadine ROUQUET¹
Frédéric LORIDANT²

NOTE SUR LES BIBERONS EN GAULE ROMAINE

Les corpus céramique renferment parfois des formes singulières liées à des fonctions précises comme les mangeoires à oiseaux Loeschcke 13 (Elaigne 1996) ou les pots d'horticulture (Barat, Morize 1999). Dans cette série peu ordinaire figurent aussi les biberons, ce sont eux qui constituent le thème de cette note³.

L'appellation "biberon" donnée aux petits vases de terre cuite présentés ici, correspond à la forme générale de ces objets et non au terme actuel relatif à l'allaitement artificiel des nouveau-nés. Les principales caractéristiques morphologiques de ces céramiques peuvent être définies par trois critères : la petite taille de l'objet dont la contenance n'excède guère 60 ml, l'ouverture supérieure d'un diamètre de 3 cm environ et la présence d'une tubulure latérale très fine généralement greffée au-dessus du diamètre maximal de la panse. Le pied peut être plat ou annulaire, la panse souvent globulaire est plus ou moins surbaissée, rarement étirée, parfois carénée voire bilobée. Quant au col, il peut être long et étroit mais il est, le plus fréquemment, très court, voire inexistant. Il s'achève par un lèvre tout aussi discrète, simplement arrondie ou évasée. Les parois sont généralement fines et l'anse, quand elle existe, est située entre 45° et 135° du bec.

I. L'INVENTAIRE (Fig. 1 à 4)

La méthode et ses limites.

L'inventaire proposé en annexe est le résultat d'une enquête non encore achevée qui a débuté durant l'été 1999. Les musées à vocation archéologique ou historique (sauf omission) ont été contactés ainsi que les archéologues et les structures en rapport avec

l'archéologie. Dans l'ensemble, le nombre de réponses positives et négatives, montre que cette enquête a eu un écho favorable, cependant, il faut garder à l'esprit que des oublis sont toujours possibles et que certains courriers sont restés sans réponse.

Parallèlement, un large dépouillement bibliographique a été mené dans les grandes revues nationales, régionales et locales. Les publications comme les monographies de sites et les cartes archéologiques de la Gaule ont également été explorées. Les données chiffrées manquent souvent. Pour pallier ces carences, le système de comptage adopté repose sur le Nombre Minimum d'Individus ; si *plusieurs* biberons sont mentionnés, deux sont comptés ; si *trois ou quatre* sont dénombrés, trois sont retenus.

La carte de répartition générale (Fig. 1) montre que les découvertes sont disséminées sur l'ensemble du territoire des Gaules. Néanmoins deux zones privilégiées se dessinent. La première se cantonne à la vallée de l'Allier et au moyen bassin de la Loire et la seconde aux régions septentrionales limitées par la basse vallée de la Seine et la vallée de l'Aisne. En l'état actuel de la documentation, il serait hasardeux de tenter d'expliquer ces convergences, mais apparemment, elles correspondraient aux découvertes faites en milieux funéraires (Fig. 4), alors que les trouvailles dans d'autres contextes, plus rares, sont mieux réparties sur l'ensemble du territoire (Fig. 3). Ailleurs, la présence de biberons, sans être anecdotique comme dans la région bordelaise, est beaucoup moins dense.

Il ne semble pas que ces concentrations soient un reflet d'un état de la recherche ni même des limites de l'inventaire⁴. On serait tenté de croire que les régions à forte concentration correspondent à un développe-

1 Céramologue, service archéologique municipal de la ville de Bourges, espace Calvin, 73 rue Mirebeau, 18000 Bourges.

2 Conservateur en chef du patrimoine, service archéologique départemental, Conseil Général du Nord, 51 rue Gustave Delory, 59047 Lille Cedex ; f.loridant@free.fr

3 Étant donné la masse documentaire recueillie lors de l'étude, il n'était pas possible de publier l'ensemble des biberons connus. Une publication plus complète de la documentation est prévue en 2001. Pour cette contribution, nous remercions celles et ceux qui ont accepté de répondre à nos demandes ainsi qu'à Alexandre Lestienne et Rodophe Ménard qui se sont chargés de la mise au net des dessins.

4 Nous pourrions croire que les deux zones privilégiées nous sont bien connues et que l'accès à la documentation en est alors facilité. Toutefois, nous avons tenté d'être le plus objectif et dans la mesure du possible, nous avons en plus des demandes écrites, contacté nos collègues archéologues et céramologues pour compléter la documentation.

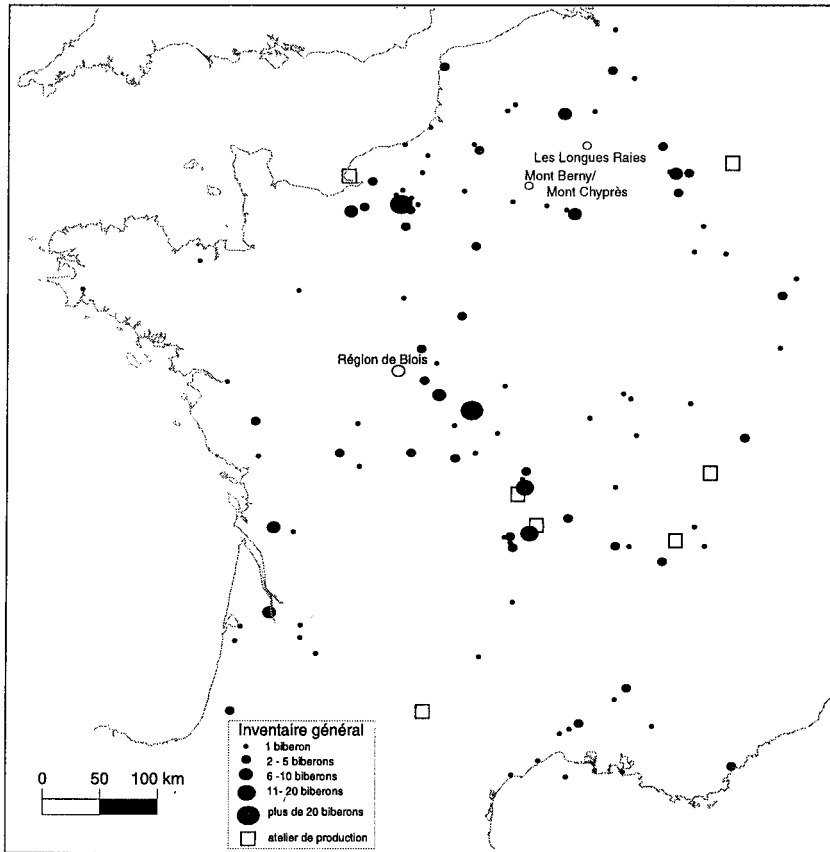


Figure 1 - Inventaire général des lieux de découverte.

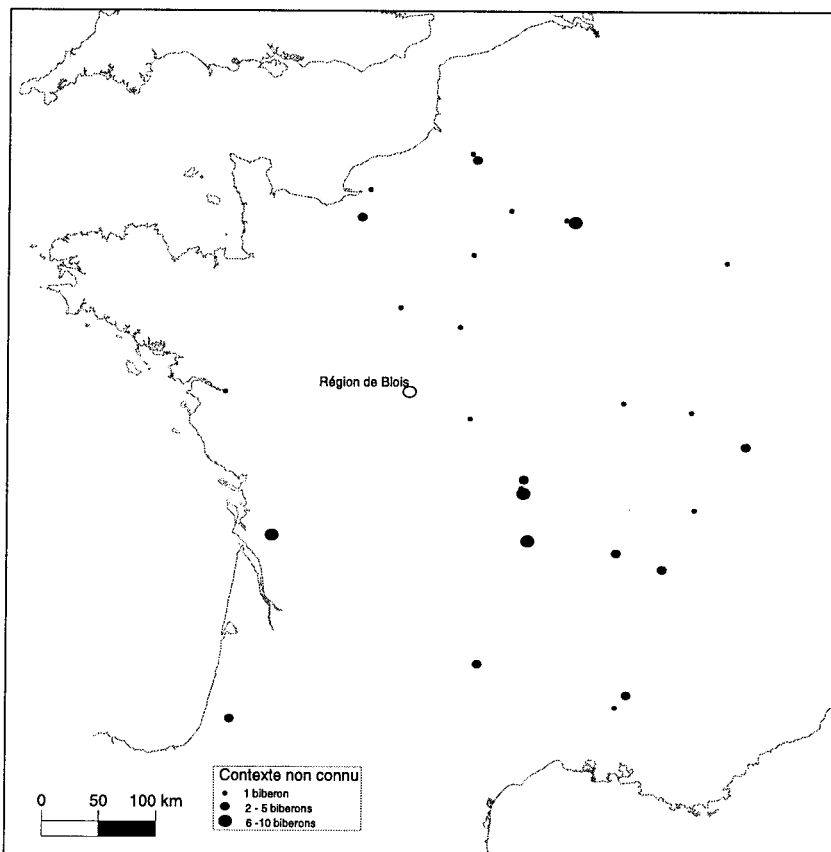


Figure 2 - Biberons sans contexte de découverte connu.

ment de la recherche archéologique plus important ou plus anciennement établi. À cela, on peut opposer la situation de la vallée de la Seine, riche en biberons, où œuvra entre autres l'abbé Cochet, un érudit fort actif, et la région lyonnaise ou le pays d'Arles, régions pauvres en découvertes mais à très forte tradition archéologique. De même, l'explosion ces dix dernières années de l'archéologie préventive ne paraît pas influencer ces résultats, puisque des régions riches en découvertes de biberons comme le Centre ne connaissent pas un développement de l'archéologie préventive comparable à celui de l'Île-de-France par exemple où les biberons restent rares.

Pour l'ensemble du territoire des Gaules, trois cent trente biberons (N.M.I.) ont été répertoriés sans compter ceux trouvés en contexte d'ateliers de potiers comme à Vichy, à Lezoux, à Montans ou à Harfleur car les dénombrements ne sont pas connus avec précision. Bien qu'une grande partie des biberons proviennent de dépôts anciens dans les musées (les biberons découverts dans des fouilles récentes sont relativement rares), les contextes de découvertes sont relativement bien connus :

- 42 ont été trouvés dans un environnement non funéraire (une zone d'habitat par exemple) ;
- 21 appartiennent selon toute vraisemblance à un contexte funéraire ; il s'agit de découvertes à l'emplacement d'une nécropole (à Bordeaux par exemple) ou en association avec une série d'objets complets (Cleyrac, Faverges) ... ;
- 179 ont été mis au jour en contexte funéraire ;
- 88 n'ont pas de contexte de découverte connu. Il est probable que la majeure partie d'entre eux proviennent certainement de nécropoles comme ceux conservés dans la région de Blois avec entre autres les nécropoles voisines de Soings ou Gièvres.

Les découvertes en contexte non funéraire (Fig. 3).

Elles sont localisées principalement dans des habitats comme à Reims (milieu urbain) ou à Orbe (*villa*). Toutefois la rareté des biberons en comparaison avec les énormes quantités de céramiques mises au

jour, montre avec force que cet objet est exceptionnel et surtout qu'il n'appartient pas au vaisselier d'usage courant. En plus de trouvailles faites dans des lieux spécifiques comme des ateliers de potiers (*supra*), signalons la présence de biberons dans des sanctuaires (Balaruc-les-Bains (dépôt votif), Biganos, Maxberg (?) et Sceaux-en-Gâtinais⁵).

Les ateliers où des biberons sont fabriqués sont au moins au nombre de sept :

Chanaz, production tardive en sigillée claire dite luisante, type 63 de la typologie de la production de l'atelier (IV^e s.-V^e s.) ;

Harfleur, production en commune claire ; formes 801 et 802 : milieu I^{er} s.-milieu II^e s. forme 803 : milieu II^e s.-milieu III^e s. ;

Lezoux, production en cér. sigillée, deux formes dans la typologie de la sigillée lisse (formes 114 et 115, Bet et *alii* 1989) ;

Montans, production à engobe blanc ;

Vichy, production en cér. plombifère à décor de métopes, à engobe blanc et en cér. métallescente ;

Vidy, production en cér. commune ;

Trèves, production en céramique métallescente ;

et peut-être une autre à **Saintes** où un biberon a été découvert dans un dépotoir d'atelier de potiers.

À l'échelle des Gaules, les ateliers apparaissent peu nombreux. Mais la diversité des techniques de fabrication (commune claire, sombre, céramique dite savonreuse à couverte micacée ...) montre qu'un grand nombre d'ateliers en produisant sont encore inconnus. Celui d'Harfleur apparaît comme représentatif de ces fabrications locales dont la diffusion se limite à un territoire assez restreint limité au Pays de Caux et à la basse vallée de la Seine. Par ailleurs, la représentation quantitative faible, presque singulière, des biberons, indique une fabrication en série limitée voire marginale, comparativement aux productions des officines. Quant aux grands ateliers comme ceux de Lezoux pour les biberons en céramique sigillée ou de Vichy pour la terre blanche de l'Allier, les cartes de répartition reprennent celles des diffusions habituelles des productions plus classiques.

Les découvertes en contexte funéraire (Fig. 4).

Ce sont de loin les plus nombreuses. La sur-représentation des biberons dans les tombes ne peut pas s'expliquer par les hasards de la recherche archéologique, il faut plutôt y voir une volonté des proches du défunt de rappeler en déposant cet objet, une situation

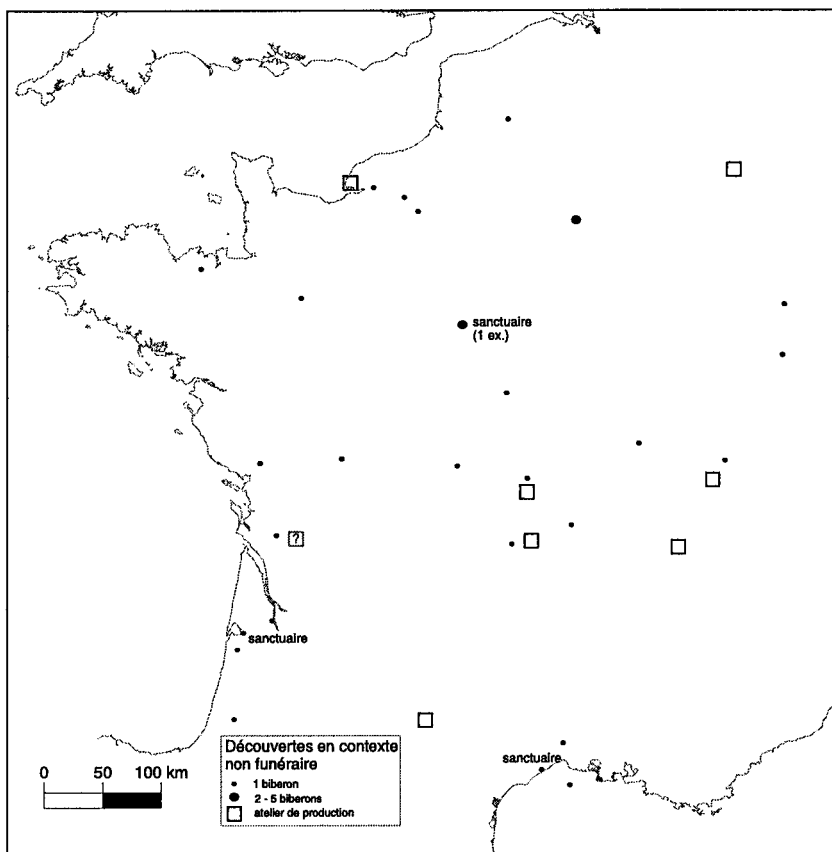


Figure 3 - Découvertes de biberons en contexte non funéraire (habitats, sanctuaires).

particulière ou un état de fait lié à une étape de la vie, la naissance et la très jeune enfance. Un certain nombre de biberons sont signalés dans des sépultures à inhumation d'enfant en bas âge (Briord, Clermond-Ferrand, Saint-Marcel ...) mais aussi d'adultes (Avenches, Nîmes). Pour les incinérations, les précisions manquent faute de dépôt funéraire appartenant avec certitude à un sujet en bas âge comme des dents de lait dans une sépulture de Cutry (Liéger *et alii*, tombe 597) ou d'étude anthropologique (comme à Hénin-Beaumont, Geoffroy 1999).

II. LA CHRONOLOGIE

Des datations sont proposées pour soixante-quatre biberons. Elles sont généralement assez imprécises mais en dehors de deux exemples, toutes sont du Haut-Empire. Le biberon le plus ancien, découvert à Saint-Pierre-les-Martigues, contenait un petit trésor monétaire daté des années 60/50 av. J.-C. Un modèle identique a été trouvé non loin dans une tombe à Beaucaire datée du dernier quart du I^{er} s. av. J.-C. Une origine italique de la forme est soupçonnée (Gentric, Lagrand 1981). En dehors de ces deux exemples et d'un autre à Saintes dans un dépotoir daté des années 25/10 av. J.-C., la plupart des datations sont calées entre le milieu du I^{er} s. et le III^e s. avec une fréquence

⁵ Juste à l'extérieur du *temenos* du sanctuaire de Karden (prov. de Germanie Supérieure) au nord de Trèves, 8 biberons ont été exhumés dans un dépôt de plusieurs dizaines de milliers de tessons, ce qui est peu sur le plan quantitatif (Nickel 1999).

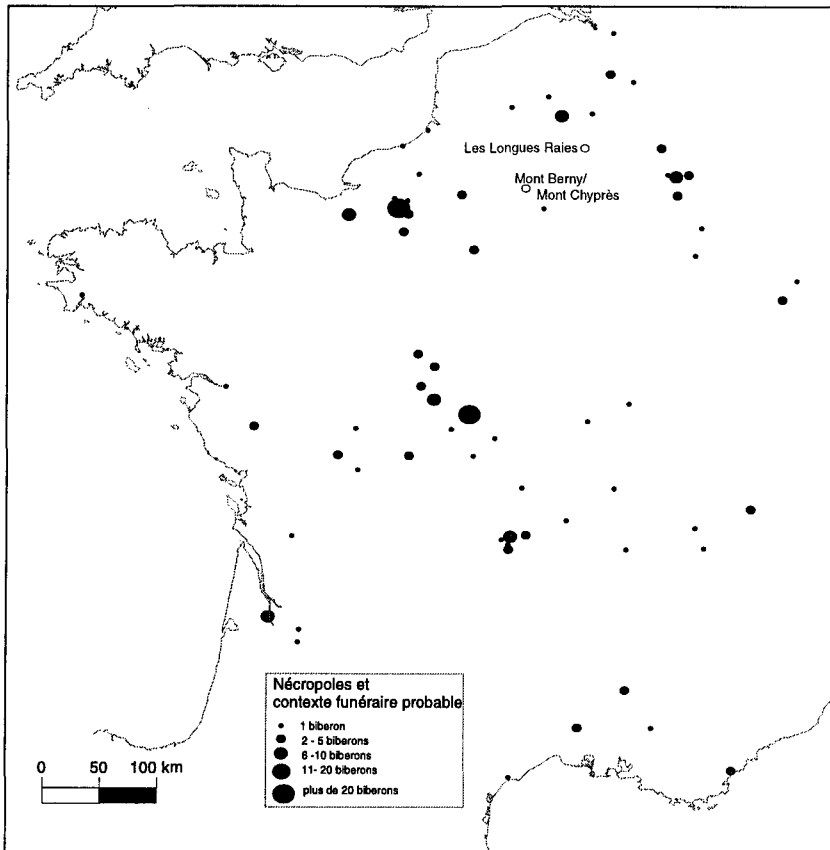


Figure 4 - Découvertes de biberons dans les nécropoles et en contexte funéraire probables.

plus importante dans le I^{er} s. Cette fourchette assez large –I^{er} s.-III^e s.– s’explique par les difficultés rencontrées pour dater, soit des objets isolés dont les formes, faute d’étude précise, renseignent fort peu (en dehors des types bilobés en sigillée ou des exemples en métallescente), soit des ensembles funéraires dont la chronologie est souvent délicate à établir surtout lorsqu’ils sont isolés.

Après le III^e s., le biberon de terre-cuite tend à disparaître. Dans les nécropoles, il est remplacé par des formes en verre peu fréquentes au Haut-Empire. La disparition du biberon en céramique semble définitive car, en dehors d’une découverte à Dax dans un contexte tardif, d’une autre dans une nécropole de Vendres (et peut-être dans une tombe à Amiens) et d’une fabrication dans l’atelier de Chanaz, près du lac du Bourget dans le courant du IV^e s. et au V^e s., aucun autre exemple n’a été répertorié.

III. LES BIBERONS : FORMES ET FONCTIONS

Typologie (fig. 5 et 6).

Dans cette étude, la classification des biberons est basée sur la forme des panses. De ce fait, cinq types

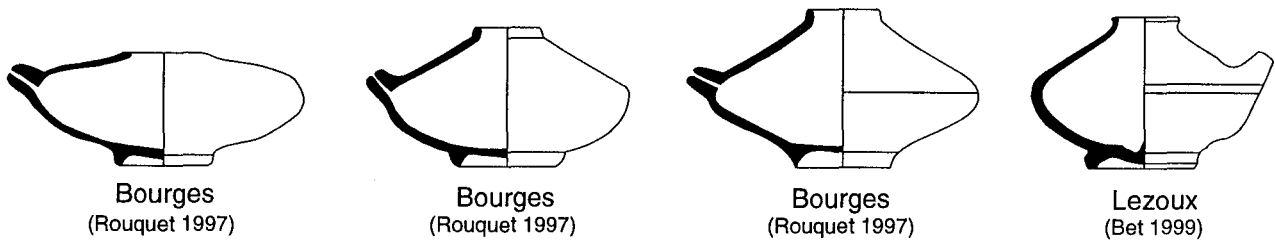
distincts ont pu être retenus : les panses plates (type 1), globulaires à col court (type 2), globulaires à col long (type 3), piriformes (type 4), carénées (type 5) et bilobées (type 6). Un septième groupe rassemble les formes les plus originales et ne concernant que très peu d’individus.

Fonction.

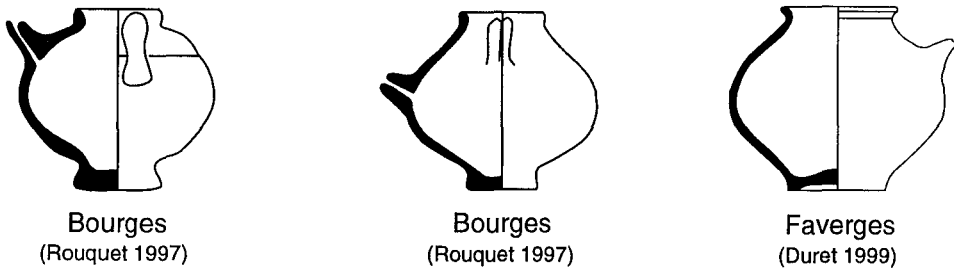
La fonction de cet objet reste énigmatique bien que plusieurs interprétations aient déjà été suggérées. Parmi les hypothèses les plus courantes se trouvent celles du vase votif (Coulon 1994), de la pipette (Chenet, Gaudron 1955), du barolet à barbotine (Bémont 1974), de la lampe à huile (Carmelez 1987) et plus fréquemment du flacon nécessaire à l’allaitement de substitution des enfants, d’où son nom habituel de biberon (Santrot 1979). Certaines de ces céramiques semblent avoir servi, en utilisation secondaire, de tirelires. L’inscription sur la panse de l’une d’elles le signifie⁶ (Espérandieu 1893) et les découvertes de biberons de Saint-Pierre-Lès-Martignes (Lagrand 1979) et de la villa d’Oberwintertur (Paunier 1981) paraissent le confirmer.

Les contextes de découvertes assortis à la morphologie de ces vases appellent certaines réflexions liées à leur usage. En effet, d’une part, la majorité des biberons qui ont servi de base de données pour cette étude, sont issus de milieux funéraires et particulièrement de tombes d’enfants. Un grand nombre d’entre eux provenant de collections anciennes sont dénués de toute provenance. Le reste du lot a été exhumé des ateliers de potiers, des sites domestiques : *villæ*, fosses, fossés, dépotoirs, puits, mais aussi des thermes, des sanctuaires ou dans un dépôt dit “votif” (cf. tableau). Cette observation amène donc à revoir l’aspect essentiellement funéraire imputé parfois à ces biberons. Il est vrai que le rôle cultuel attribué presque systématiquement à un objet dont l’usage est incompris reste encore une échappatoire largement utilisée dont il faut se méfier. D’autre part, la pâte non réfractaire des biberons prouve qu’ils n’étaient pas adaptés à la cuisson. Leur forme générale a longtemps laissé supposer qu’ils avaient *a priori* servi à contenir de petites quantités de liquide destinées à être reversées en un fin filet. Or, les expériences réalisées avec ce type de matériel montre que la tubulure ne laisse couler l’eau que par suintement voire, dans le meilleur des cas, au goutte à goutte. M.-H. et J. Santrot

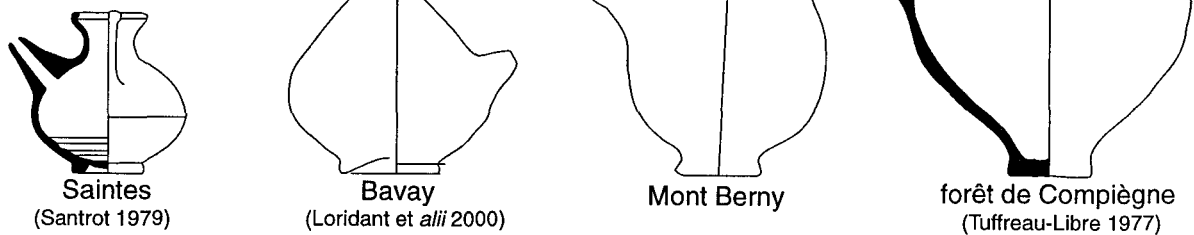
⁶ (Si) *musarum leges nodent, lupinos decem dabunt* (ceux que les lois des Muses arrêteront donneront dix lupins) ; les graines de lupins, plates et d’un diamètre égal ou supérieur à celui du denier, étaient employées dans les représentations théâtrales. Ce vase serait «une sorte de tirelire destinée à recevoir les amendes de ceux qui restaient court devant une difficulté de prosodie» (Espérandieu 1893).



Type 1 : biberons à panse aplatie



Type 2 : biberons à panse globulaire et col court



Type 3 : biberons à panse globulaire et col haut

Figure 5 - Biberons, types 1 à 3.

ont proposé dans leur thèse, d'accroître le débit du contenu en soufflant par le col, en soulignant toutefois que ce geste était malaisé notamment pour l'utilisation de cet objet comme barolet à barbotine (Santrot 1979). Au regard de ces constatations, la supposition d'utilisation du biberon comme outil de potier pour la décoration des céramiques semble d'autant plus improbable qu'un liquide aussi fluide que l'eau ne s'écoule pas avec aisance, il est donc difficile d'imaginer le passage, dans l'étroite tubulure, d'un contenu comme la barbotine, plus visqueux et plus épais.

L'écoulement délicat était-il recherché pour l'emploi d'un liquide à n'utiliser qu'avec parcimonie, pour le dosage d'un produit précis ou d'un remède par exemple ? Le biberon aurait-il été pratique pour faire boire des alités ou pour administrer aux malades certains breuvages à petites doses ? (Mensignac 1878).

La théorie de la lampe à huile ne semble pas très adéquate non plus (Paunier 1981). Certes, le matériel lychnologique, pour être efficace, doit se composer d'au moins un réservoir, un trou d'alimentation et un bec, ce dont est doté le biberon, mais aussi faut-il que

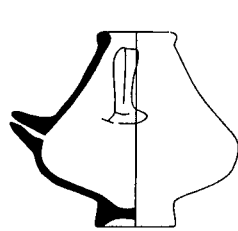
ce bec soit suffisamment large pour y recevoir une grosse mèche susceptible d'absorber l'huile nécessaire destinée à être brûlée correctement et lentement. La finesse de la tubulure du biberon écarte donc cette fonction.

Comme sur certaines lampes, les biberons ont parfois une anse. Lorsque celle-ci existe, elle est très petite et mal commode. La prise ne peut se faire qu'avec l'extrémité du pouce et de l'index d'un adulte, geste qui est d'autant plus mal aisé que le récipient est plein et donc plus lourd à tenir du bout des doigts. Elle n'est de ce fait, pas plus adaptée à la main d'un tout petit. Ce caractère peu maniable de l'anse est renforcé quand celle-ci est placée à 45° du bec versoir. Quel est donc son rôle ? Il ne semble pas pertinent de l'imaginer purement esthétique. Les potiers antiques en fabriquant ces objets particuliers répondaient à une demande précise. Ils avaient probablement le souci de créer la forme la plus adaptée à l'usage déterminé et souhaité par leurs clients. Tout tend à croire que les objets céramiques étaient avant tout fonctionnels. La présence de l'anse s'explique peut-être tout simple-

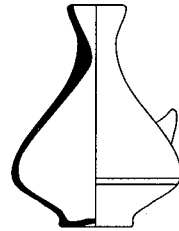
ment en tant qu'élément de suspension et non de préhension ?

Pour étayer l'hypothèse de la tétine artificielle, il a été tenté récemment de faire boire un enfant de 8 mois avec ce matériel, mais l'essai n'a pas été probant,

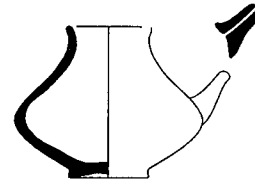
l'objet non familier n'en était pas seulement la cause puisqu'il a été possible de constater que le lait parvenait difficilement et avec un débit trop insuffisant dans la bouche du petit expérimentateur. Aussi faut-il se demander si la tubulure ne possédait pas à l'origine un



Bourges
(Rouquet 1997)

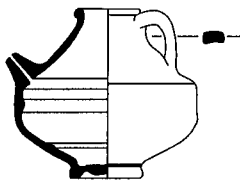


Blicquy
(De Laet et alii 1972)

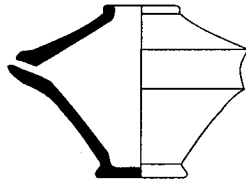


Cutry
(Liéger et alii 1997)

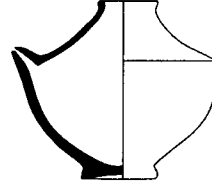
Type 4 : biberons à panse piriforme



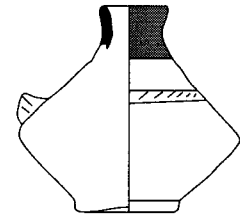
Soings
(Latrémoière 1999)



Aoste
(Mourier 1999)

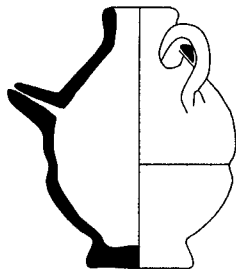


Poitiers
(Simon-Hiernard 1999)

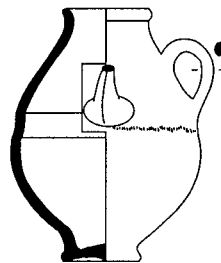


Bavay
(Loridant et alii 2000)

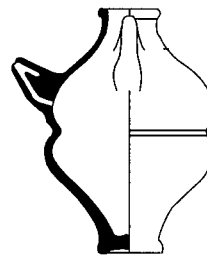
Type 5 : biberons à panse carénée



Bourges
(Rouquet 1997)

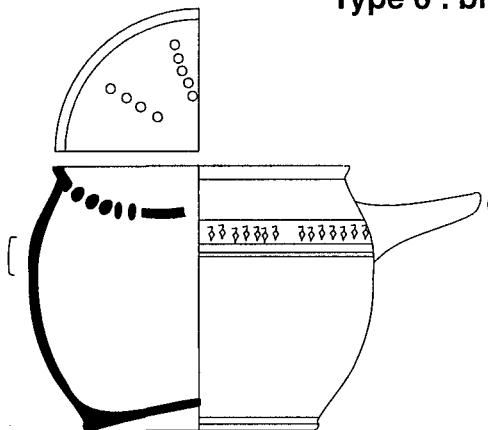


Musée de Moulins
(Symonds 1992)



Lezoux
(Bet 1999)

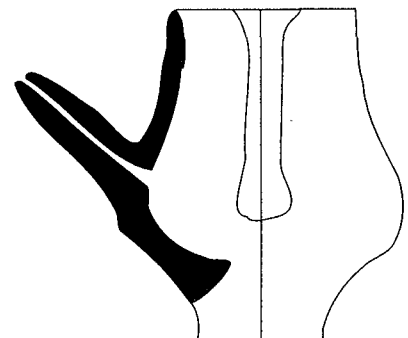
Type 6 : biberons à panse bilobée



Golfe de Fos
(Sciallano 1999)



Type 7 : divers



Wavre
(Severs 1981)

Figure 6 - Biberons, types 4 à 7.

embout en matériau organique comme un bouchon textile par exemple permettant à l'enfant de têter plus facilement ? Une carte postale du début du siècle figurant une « paysanne et un bébé morbihannais » met en évidence, dans la main de la femme, un petit cruchon en terre cuite dont le bec est prolongé d'un embout en caoutchouc (Eveillard, Huchet 1999). Celui-ci sert sans ambiguïté à nourrir l'enfant mais la tubulure paraît plus conséquente que celle des biberons antiques. Cet exemplaire est muni d'une anse assez grande située sur la partie diamétralement opposée à celle du bec, la nourrice ne s'en sert pas et se contente de maintenir le biberon par le dessous. En ce qui concerne les analyses des dépôts internes de ces récipients, Danièle Gourevitch signale que des chercheurs allemands de l'équipe de Huttman ont révélé la présence d'acides gras tels ceux contenus dans les laits exclusivement humain et animal (Gourevitch 1997). Ce résultat ne détermine cependant pas avec certitude la fonction de ces céramiques, à savoir s'il s'agit de vases à usage domestique, c'est-à-dire ayant servi notamment à l'alimentation réelle des enfants ou s'il s'agit de vases à vocation uniquement funéraire ayant contenu du lait sous forme d'offrande.

Ces propositions d'usages variés du biberon ne sont pas pleinement satisfaisantes mais elles mettent en évidence l'inefficacité de la tubulure comme bec verseur. Ce constat conjugué à la lecture de divers ouvrages consacrés à l'allaitement maternel a motivé une nouvelle hypothèse d'utilisation : celle du tire-lait. En effet, ce type d'instrument nécessaire pour exprimer le lait du sein de la mère pourrait correspondre à celui des biberons antiques. Une illustration d'une boîte de tire-lait du XIX^e s. (Le Luyer 1997) figurant une jeune femme aspirant son propre lait à l'aide d'un tel outil a conforté cette supposition. L'ouverture supérieure serait destinée à être posée sur le mamelon et la tubulure correspondrait à un système aspiratif pour la mère. Cette méthode mécanique d'auto-aspiration est d'autant plus efficace que la tubulure est fine car elle permet de créer une dépression plus forte dans la panse de l'objet et d'extraire ainsi plus énergiquement le lait. La contenance des biberons est largement suffisante pour soulager un sein engorgé et la forme des panses, utilisée à la verticale, conserve suffisamment de profondeur pour recueillir la quantité de liquide désirée. Cet instrument pouvait être également nécessaire pour obtenir du lait susceptible d'être examiné. Soranos d'Ephèse⁷ consacre en effet tout un chapitre à ce sujet, précisant que pour le test probatoire du lait, la couleur, la consistance, l'odeur et la viscosité sont des éléments importants pour en mesurer la qualité et déterminer le choix d'une bonne nourrice. L'opacité de la terre cuite mal commode pour ces vérifications explique peut-être le fait que dès le II^e s. les biberons en verre commencent à remplacer ceux en céramique. Le tire-lait utile pendant toute la période d'allaitement, restait nécessaire quelques jours après le décès d'un enfant non sevré. Il pouvait être un moyen pour la mère, dont les montées de lait étaient encore effectives, soit de conti-

nuer à les stimuler pour les conserver, soit au contraire de les tarir progressivement. Dans ce cas, cela lui permettait aussi, dans un dernier geste, de recueillir un peu de son propre lait et de l'offrir à son petit en le déposant dans la tombe. Le biberon trouverait ainsi une explication plausible en tant qu'objet fonctionnel et culturel.

IV. CONCLUSIONS

Cette note a permis de mettre en évidence la variété typologique de ces objets. La lecture des cartes de répartition souligne des préférences régionales comme pour le type 1 ou encore le type 2a localisé sur la façade atlantique et dans le nord-est des Gaules. La fonction reste un sujet de discussion faute de représentation iconographiques ou écrites. L'utilisation comme tire-lait semble mieux correspondre pour la grande majorité des individus repérés, à la réalité que les fonctions envisagées précédemment surtout si l'on se fie à des exemples récents comme ceux en verre de Sars-Poterie (Nord, XIX^e s. ; Fig. 7) ou encore au tire-lait actuel où une poire aspirante remplace la tubulure ou le tuyau.

Les contextes de découvertes montrent que ce ne sont pas des objets exclusivement à caractère funéraire, les découvertes en contexte d'habitats indiquent qu'ils avaient leur place dans la maison même si leur utilisation restait exceptionnelle et liée à la femme et la toute petite enfance. Cette représentation est sans doute sous-estimée à cause de leur caractère unique ou presque et de la difficulté de les identifier en l'absence d'un élément caractéristique comme la tubulure. La sur-représentation en milieu funéraire s'explique par des raisons inverses, la tombe étant un ensemble clos. Mieux protégé, il y est plus facile d'en retrouver des exemplaires complets, mais le nombre est, vu les milliers de sépultures retrouvées dans les Gaules, relativement faible. Le biberon n'est donc pas un objet à vocation funéraire, mais avant tout une céramique domestique dont l'usage, du fait de sa forme caractéristique, est devenu dans une seconde utilisation, symbolique dans la tombe.

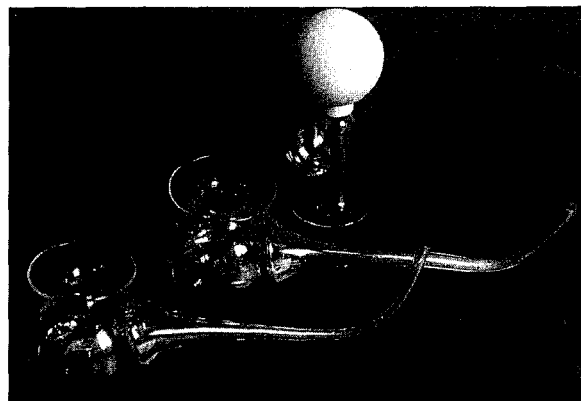


Figure 7 - Tire-lait de la seconde moitié du XIX^e siècle (Musée départemental du verre de Sars-Poterie, Nord) et tire-lait récent à poire en caoutchouc

7 Médecin originaire d'Ephèse en Asie Mineure ayant exercé à Rome sous les règnes de Trajan et d'Hadrien. Il est l'auteur d'un traité sur les maladies de la femme dans lequel est attesté l'usage de la tétine artificielle.

	LOCALISATION	CONTEXTE	Nb	TECHNIQUE	TYPE	DATATION	BIBLIOGRAPHIE et divers
80	** Musée d'Amiens	non connu	1	cér. savonneuse micacée	type 3	I ^{er} s. à fin II ^e s.	Tuffreau-Libre 1979
08	** Musée de Charleville-Mézières	non connu	1	pâte claire	type 3		Nicolas 2000
58	** Musée de Clamecy	non connu	2				Roussel 1999 - CA 161 et CA 162
27	** Musée d'Evreux	non connu	1	terre ocre			Pellegrin-Gérard 2000, 5938
03	** Musée de Moulins	non connu	1	engobe blanc, trace de vernis (?) et terre ocre			Berthelier 1999 - 5 6 17
03	** Musée de Moulins	non connu	1	engobe blanc, terre ocre			Berthelier 1999 - 5 6 26
03	** Musée de Moulins	non connu	1	engobe blanc, terre ocre			Berthelier 1999 - 5 6 27
03	** Musée de Moulins	non connu	1	céramique métalescente	type 6		Symonds 1992
59	** Musée de Valenciennes	non connu	1	sigillée	type 6		Beaussart 1999
44	** Musée Dobrée, Nantes	non connu	1	sigillée	type 2		Sanrot 2000
24	** Musée du Périgord	non connu	1		type 1		Pénisson 1999 ; Espérandieu 1893 ; vers inscrit sur la panse Lavallée 1999
25	non localisé	non connu	1	sigillée lisse	type 1		
36	non localisé	non connu	1	commune claire			Caze 1999
80	Amiens	non connu	1	sigillée	type 6		Chew 1999 - 13555 333
80	Amiens	non connu	1	pâte claire	type 6		Chew 1999 - 13555 334
80	Amiens (rue de la vallée)	funéraire ?	1	pâte beige, surface rugueuse beige orangée avec traces de dorure au mica	type 3		Dubois 2000 fouilles d'E. Binet, 1998.
80	Amiens (rue de la vallée)	nécropole	1	imitation de sigillée ; pâte beige avec un engobe brun-rouge	type 6	IV ^e s. ?	Dubois 2000 fouilles d'E. Binet, 1998 ; sépulture d'adulte
38	Aoste	non connu	1	céramique grise	type 5	I ^{er} s.	Mourier 1999 ; Rougier 1988
38	Aoste	non connu	1	pâte orangée	type 5	I ^{er} s.	Mourier 1999 ; Rougier 1988 - 856 01 082
38	Aoste (Clos Perrod)	non connu	1	céramique grise	type 5	I ^{er} s.	Mourier 1999 ; Rougier 1988
38	Aoste (La Mare)	non connu	1	céramique grise	type 5	I ^{er} s.	Mourier 1999 ; Rougier 1988
38	Aoste (St Pierre)	non connu	1	céramique grise	type 2	I ^{er} s.	Mourier 1999 ; Rougier 1988
84	Apt	nécropole	1	terre marron clair	type 4	fin I ^{er} /II ^e s.	Dumoulin 1964 ; tombe 33
Belgique	Arlon	nécropole	3	pâte beige orangé et anse		I ^{er} s.	Massart 1999 - B 3733, B 3930, B 3734
Belgique	Arlon	nécropole	3	pâte gris clair et surface foncée sans anse		I ^{er} s.	Massart 1999 - B 3735, B 3736, B 3931
Belgique	Arlon	nécropole	1	terre grise surface grise et lissée	type 4	?/mi-I ^{er} s.	Moreau-Maréchal 1979/80
Belgique	Arlon	nécropole	1	enduit micassé et peint	type 4	?/mi-I ^{er} s.	Moreau-Maréchal 1979/80
62	Arras	non funéraire	1	pâte beige, couverte blanchâtre	type 4		inédit, collection Terninck, musée de Lille ; fossé
71	Autun	nécropole	1	pâte couleur brique		III ^e s.	Maurice-Chabard 1999
Suisse	Avenches	nécropole	2	pâte beige, vernis externe brun ornagé	type 2	165/180	Castella 1999, T. 147, inhumation d'adulte.
Suisse	Avenches	nécropole	1	pâte beige orangé, engobe orangé brillant	type 4	après 150	Castella 1999, T. 147, inhumation d'enfant
Suisse	Avenches	nécropole	1	?	type 4	?	Castella 1987, n° 324, sépulture de bébé
Suisse	Avenches	non connu	1	à revêtement argileux	type 4	dès 50 ?	Castella, Meylan Krause 1994, 366/1, 366/4 ; Hofheim 33B
34	Balaruc -les-Bains	non funéraire	1	pâte claire	type 5		Bermond et <i>alii</i> 1998 ; sanctuaire
59	Bavay	nécropole	3		type 2		Carmelez 1987, type I
59	Bavay	nécropole	3		type 3		Carmelez 1987, type II
59	Bavay	nécropole	1	céramique dorée	type 3		Loridant et <i>alii</i> 2000
59	Bavay	nécropole	1	pâte claire et engobe rouge sur le col	type 5		Loridant et <i>alii</i> 2000
59	Bavay	nécropole		sigillée			Demolon 1999
76	Beaubec-la-Rosière	nécropole	1	terre rouge			Rogeret 1997, 060
13	Beaucaire	nécropole	1	olpé en pâte jaune clair	type 3	dernier quart du I ^{er} s. av. J.-C.	Dedet et <i>alii</i> 1978
63	Beaumont	funéraire ?	1	sigillée			Vallat 1999 - site BE 04
60	Beauvais	nécropole	2	terre rouge			Woimant 1995, 057-89
25	Besançon	non funéraire	1	terre blanche à couverte micacée	type 1		Lavallée 1999 - 850 19 5
68	Biesheim	non funéraire	1	non précisé	type 3	mi-I ^{er} s.	Viroulet 1999, n° 226
33	Biganos	non funéraire	1				Sion 1994, 5, p. 73 ; sanctuaire
Belgique	Blicquy	nécropole	1	pâte savonneuse / dorée	type 3	I ^{ère} moitié II ^e s.	De Laet et <i>alii</i> 1972 ; tombe 29
62	Boulogne-sur-Mer	non connu	2 au-				Canut 1999
33	Bordeaux (cours d'Alsace Lorraine)	non funéraire	1	commune grise	type 2		Mensignac 1878 ; Ziégélé 1999
33	Bordeaux (Terre Nègre ?)	funéraire ?	1		type 3		Mensignac 1878 ; Ziégélé 1999 - 60 10 197
33	Bordeaux (Terre Nègre)	nécropole	1		type 3		Mensignac 1878 ; Ziégélé 1999 - 60 10 195
33	Bordeaux (Terre Nègre)	nécropole	1		type 3		Mensignac 1878 ; Ziégélé 1999 - 60 10 196

LES BIBERONS EN GAULE ROMAINE

33	Bordeaux (Terre Nègre)	nécropole	1		type 3		Mensignac 1878 ; Ziéglé 1999 - 60 11 80
33	Bordeaux (Terre Nègre)	nécropole	1		type 3		Mensignac 1878 ; Ziéglé 1999 - 80 2 963
33	Bordeaux (Terre Nègre)	nécropole	1	couleur brun très pâle	type 3	40-80	Sanrot 1979, pl. 104 ; Sanrot <i>et alii</i> 1981 ; Ziéglé 1999 - 60 10 263
18	Bourges	nécropole	8	engobé en blanc	type 1		Rouquet 1997
18	Bourges	nécropole	2	engobé en blanc	type 4		Rouquet 1997
18	Bourges	nécropole	1	sigillée (Anderson)	type 2		Rouquet 1997
18	Bourges	nécropole	1	sigillée	type 2		Rouquet 1997
18	Bourges	nécropole	1	engobe noir mat	type 6		Rouquet 1997
18	Bourges	nécropole	12	engobe blanc - variante possible dans couleur de l'engobe	type 1		Lesieur 1997
18	Bourges	nécropole	5	engobe blanc crème	type 2		Lesieur 1997
18	Bourges	non connu	1	pâte rose, engobe blanc	type 1		Rouquet 1997
18	Bourges (rue Jean-Bart)	funéraire ?	1	céramique commune			Chevrot, Troadec 1992, 038-162
27	Brionne	non connu	1	terre rose			Pellegrin-Gérard 2000, 4298
27	Brionne	non connu	1	commune sombre, engobe blanc			Pellegrin-Gérard 2000, 4330
27	Brionne	non funéraire	1	terre rose, couverte micacée orange			Pellegrin-Gérard 2000, 4336
27	Brionne	non funéraire	1	terre beige			Pellegrin-Gérard 2000, 4334
01	Briord	nécropole	1		type 5		Grange <i>et alii</i> 1963 ; tombe 520, inhumation d'enfant de 12/18 mois
28	Brou	non funéraire	1	au -			Nivière 1999
28	Caudebec-lès-Elbeuf	nécropole	20	une tétine à couverte verte			Rogeret 1997, 165-5
76	Caudebec-lès-Elbeuf	nécropole	1		type 2		Rogeret 1997, 165-5, fig. 87
2	Cerseuil	nécropole	1	sigillée	type 3		Chew 1999 - 42195
63	Chamalières	funéraire ?	1	céramique fine à engobe blanc		I ^{er} /début II ^e s.	Vallat 1999
73	Chanaz	atelier de potiers		sigillée claire dite luisante	type 6	IV ^e et V ^e s.	Rémy <i>et alii</i> 1996 ; type 63
18	Châteaumeillant	non funéraire	2				Chevrot, Troadec 1992, 067
86	Châtelleraut	nécropole	1	engobe blanc	type 3	III ^e s.	Simon-Hiemand 1999
86	Civaux	nécropole	1		type 5	I ^{er} s.	Simon-Hiemand 1999 ; incinération d'enfant
63	Clermont-Ferrand	nécropole	1	engobe blanc	type 2	I ^{er} s.	Gouzel 19?? ; sépulture 43 ; inhumation d'enfant 12/18 mois
63	Clermont-Ferrand	nécropole	1	sigillée (forme 114)	type 2		Gouzel 19?? ; sépulture 44, inhumation d'enfant 12/15 mois
63	Clermont-Ferrand	non funéraire	2	sigillée			Provost <i>et alii</i> 1994, 262, Vallat 1999 site CF-41 (dénommés : réceptifs à bec)
63	Clermont-Ferrand	nécropole	1	engobe blanc			Provost <i>et alii</i> 1994, 339
63	Clermont-Ferrand	nécropole	2	sigillée (forme 114)			Vatin 1967, p. 310 ; Vallat 1999 - site CF 46 ; inhumation
33	Cleyrac	funéraire ?	1	sigillée			Barraud 1999 ; Sireix 1999
16	Cognac	nécropole	1	pâte blanche		3 ^e quart du I ^{er} s	Vemou 1993, 129-3 ; tombe d'enfant
22	Corseuil	non funéraire	1				Kerebel 1999
58	Cosne-sur-Loire	non funéraire	1	couvert d'un engobe blanc peint de bandes d'ocre rouge		époque flavienne	Devauges 1976, p. 454 ; Bouthier 1977
54	Cutry	nécropole	1	T479, terre beige rosé à paillettes de mica	type 4		Liéger <i>et alii</i> 1997 et Liéger 1999
54	Cutry	nécropole	1	T484 : gallo-belge (terra nigra ?) ; T597, terre fine rose saumon	type 4		Liéger <i>et alii</i> 1997 et Liéger 1999
54	Cutry	nécropole	1	T597, terre fine rose saumon (avec des dents de lait)	type 4		Liéger <i>et alii</i> 1997 et Liéger 1999
27	Daubeuf-près-Vatteville	non funéraire	1				Cliquet 1993, 31 ; thermes ?
40	Dax	non connu	1	terre cuite		Bas-Empire	Barraud 1999
40	Dax	non connu	1	terre-noire			Boyré-Fénié 1994, 088-53)
40	Dax	non funéraire	1	pâte brune claire		IV ^e s.	Neuville 1999
76	Dieppe	nécropole	1	sigillée	type 6		Rogeret 1997, 217 ; tombe F
21	Dijon	nécropole	1				Jannet 1999
	Ehl (près de Benfeld)	non funéraire	3ou4	pâte grise, rugueuse		I ^{er} s.	Kern 2000
18	Epineuil le Fleuriel	nécropole	1	sigillée	type 6		Hugoniot 1999
27	Evreux	nécropole	1	terre blanche			Pellegrin-Gérard 2000, 5917
27	Evreux	nécropole	1	terre rose			Pellegrin-Gérard 2000, 6039
27	Evreux	nécropole	1	terre grise			Pellegrin-Gérard 2000, 6044

27	Evreux	nécropole	1	terre ocre			Pellegrin-Gérard 2000, 6051
27	Evreux	nécropole	1	terre blanche glacurée verte, dessus percé comme une passoire	type 7		Pellegrin-Gérard 2000, 8690
74	Favergeres	nécropole	1	terre grise à couverture noire	type 2	I ^{er} s.	Duret 1999
76	Flocques	nécropole	1	sigillée de Gaule centrale (Lezoux 115)	type 6	deuxième moitié du II ^e s.	Mantel et <i>alii</i> 1998 ; Dubois 2000
Belgique	Folx-les-Caves	nécropole	1	terre blanche, engobe rosée	type 2	fin I ^{er} s.-début II ^e s.	Mercenier 1966
83	Fréjus	nécropole	1				Congès 1999
83	Fréjus	nécropole	1				Congès 1999
Suisse	Genève	non connu	1	pâte fine, brun-rouge clair, vernis rouge-orangé	type 2	I ^{er} s.-début du II ^e s.	Paunier 1981
41	Gièvres	nécropole	1	sigillée	type 1		Provost 1988 ; Latrémoillère 1999 - 869 1 942
41	Gièvres	nécropole	1	terre blanche			Provost 1988, 22 ; Leclerc 1999 - 1419
41	Gièvres	funéraire ?	2	terre blanche			Provost 1988, 22 ; Leclerc 1999 - D 691
41	Gièvres	funéraire ?	2	terre blanche			Provost 1988, 22 ; Leclerc 1999 - D 695
41	Gièvres	funéraire ?	1	terre grossière ocre			Provost 1988, 22 ; Leclerc 1999 - ss n°
41	Gièvres	funéraire ?	1				Provost 1988, 22 ; Leclerc 1999 - ss n°
13	Golfe de Fos	non funéraire	1		type 7		Sciallano 1999
Belgique	Grobbendonk	nécropole	1		type 2		Janssens 1966 ; tombe IV
76	Harfleur	atelier de potiers		3 types en commune claire	type 3		Evrard 1994
59	Hénin-Beaumont	nécropole	1	céramique commune de couleur rouge	type 3		Geoffroy 1999
15	Jalaniac (commune de Monteil)	non connu	1				Provost, Vallat 1996 ; Védrine 1999
51	Jonchery-sur-Vesle	non connu	1	couleur beige	type 3		Musée St Rémi 978 18265
53	Jublains	non funéraire	1	engobe blanc	type 5	première moitié du II ^e s.	Bocquet 1997
33	La Reole	nécropole	1				Sion 1994, 383
85	Langon	non funéraire	1	terre fine beige	type 3 ? col cassé		Bernard 1999
27	Le Mesnil de poses près poses	nécropole	1	terre jaune rose			Pellegrin-Gérard 2000, 4165 ; incinération
27	Le Mesnil de poses près poses	nécropole	1	terre blanche			Pellegrin-Gérard 2000, 4166 ; incinération
27	Le Mesnil de poses près poses	nécropole	1	terre jaune rougeâtre			Pellegrin-Gérard 2000, 4168 ; incinération
27	Le Mesnil de poses près poses	nécropole	1	terre rosée	type 3		Pellegrin-Gérard 2000, 4180 ; incinération
63	Les-Martres-de-Veyre	nécropole	2	cér. à engobe blanc ou rouge			Vallat 1999 ; inhumation d'un bébé
63	Lezoux	atelier de potiers					Bet 1991
63	Lezoux	non connu	1	sigillée	type 6	phase 7 (mi II ^e s.)	Bet 1999 - LAS 66 c2, 986 11 16, Fc 316
63	Lezoux	non connu	1	engobe blanc	type 1		Bet 1999 - LEZ 67, AUD, IX, 26, FL 1392
63	Lezoux	non connu	1	engobe blanc	type 2		Bet 1999 - LEZ 67, AUD, IX, 26, FL 1392
63	Lezoux	non connu	1		type 1		Bet 1999 - REL 72, SI n° 16, Fc 1365
63	Lezoux	non connu	1		type 1		Bet 1999 - REL 73, XCVIII, Fc 1366
63	Lezoux	non connu	1	sigillée (Lezoux 114)	type 1		Bet 1999 - VRS, REL 72, SL XIV, Fc 28
63	Lezoux	non connu	1	sigillée	type 6		Bet et <i>alii</i> 1987, n° 986 14 16
63	Lezoux	nécropole	1	engobe blanc	type 4		Bet et <i>alii</i> 1987, n° 986 8 22 ; tombe LXXXVI
63	Lezoux	nécropole	1	engobe blanc	type 2		Bet et <i>alii</i> 1987, n° 986 8 23 ; tombe d'enfant
63	Lezoux	nécropole	1	peint à l'éponge, couleur orange	type 1		Bet et <i>alii</i> 1987, n° 986 9 5 ; tombe XCVIII
63	Lezoux	non connu	2				Chew 1999
63	Lezoux	non connu	1	sigillée	type 1		Chew 1999 36131
76	Lillebonne	non connu	1	couleur orange	type 4		Chew 1999 - 1854
76	Lillebonne	non funéraire	1				Rogeret 1997, 384-9
14	Lisieux	nécropole	1	engobe blanc, pâte fine beige rosé	type 2		Blaszkievicz et <i>alii</i> 1986 ; Lisieux 1994 ; musée de Lille 1197
14	Lisieux	nécropole	1	pâte blanche	type 1		Blaszkievicz et <i>alii</i> 1986 ; Lisieux 1994 ; musée de Lille 1198

LES BIBERONS EN GAULE ROMAINE

14	Lisieux	nécropole	1	sigillée forme 115 bilobé	type 6		Blasziewicz et <i>alii</i> 1986; Lisieux 1994 ; musée de Lille 1199
14	Lisieux	nécropole	1	engobe blanc, pâte fine beige rosé	type 1 ou 2		Blasziewicz et <i>alii</i> 1986; Lisieux 1994 ; musée de Lille 1200
14	Lisieux	nécropole	1	pâte beige	type 4		Blasziewicz et <i>alii</i> 1986; Lisieux 1994 ; musée de Lille non retrouvé
14	Lisieux	nécropole	1	engobe blanc	type 5	I ^{er} -III ^e s.	Lisieux 1994; Sennequier 1999-1472 58 (A)
14	Lisieux	nécropole	1	engobe blanc, pâte rosée	type 5	I ^{er} -III ^e s.	Lisieux 1994; Sennequier 1999-1472 60 (A)
14	Lisieux	nécropole	1	engobe blanc	type 5	I ^{er} -III ^e s.	Lisieux 1994 ; Sennequier 1999 - 1472 61 (A)
14	Lisieux	nécropole	1	engobe blanc	type 5	I ^{er} -III ^e s.	Lisieux 1994 ; Sennequier 1999 - 1472 61 (A)
02	Longues-Raies	nécropole	1				Roussel 1999
02	Longues-Raies	nécropole	1				Roussel 1999
69	Lyon	non connu	1	pâte rosée ; trace d'engobe rouge	type 3		Chew 1999 - M.1 1699/25427
69	Lyon	non connu	1	pâte claire ; engobe brun altéré ; large ouverture	type 5		Chew 1999 M1 1728/1897
71	Mâcon	nécropole	1	commune claire	type 5	I ^{er} s.	Barthélemy, Depierre 1990
21 -	Mâlain	non funéraire	1	terre rose à engobe blanche extérieurement	type 5	I ^{er} s./?	Joly 1979 ; Mâlain 1988 ; Jannet 1999
18	Mareuil-sur-Arnon	funéraire ?	1				Augier 2000 - contenait 1 bracelet d'enfant extensible, un ornement de cou et un MB d'Auguste
Suisse	Martigny	nécropole	3		type 2		Wiblé 1991, p. 62-63, inhumations de bébé
47	Mas d'Agenais	nécropole	1				Ziéglé 1999 ; dans un puits
57	Maxberg	non connu	1	pâte orangée			Heckenbenner 1999
57	Metz (Lunette d'Arçon)	funéraire ?	1	engobe blanc, pâte grise	type 3	I ^{er} s.	Bardiès 1999
60	Mont Berny	funéraire ?	1	com. sombre, modelée	type 3		Chew 1999 - 15202 ; Tuffreau 1877, n° 144
60 ?	Mont Chyprès	nécropole	1	pâte grise à dégraissant sableux du Mont Chyprès	type 3		Tuffreau-Libre 1977
81	Montans	atelier de potiers		engobe blanc	type 3		Cambon et <i>alii</i> 1995, 171-fig. 121 (forme 13)
76	Moulineaux	nécropole	1	couleur rougeâtre			Rogeret 1997, 457 ; tombe d'enfant
41	Neung-sur-Beuvron	funéraire ?	1		type 4		Provost 1988 ; Latrémolière 1999 - 869 1 1116
41	Neung-sur-Beuvron	funéraire ?	1	engobe blanc	type 5		Provost 1988, 62 ; Latrémolière 1999 - 869 1 1059
41	Neung-sur-Beuvron	funéraire ?	1	terre blanche	type 1		Provost 1988, 62 ; Latrémolière 1999 - 869 1 1120
30	Nîmes	nécropole	1				Fiches, Veyrac 1996, 416
30	Nîmes	nécropole	2	terre jaune, en forme de <i>guttus</i>			Fiches, Veyrac 1996, 416 ; tombe 51, inhumation d'adulte
30	Nîmes	funéraire ?	1	terre jaune			Fiches, Veyrac 1996, 532
84	Orange	non connu	1				Chew 1999
Suisse	Orbe-Boscéaz	non funéraire	1		type 2		Paunier et <i>alii</i> 1994
60	Orrouy	non connu	1	couleur orange proche de Mont Berny	type 2		Chew 1999 - 14991
75	Paris	non connu	1	pâte blanche	type 5		Tuffreau-Libre 1995, n° 372 ; Velay 1999
75	Paris, bd de port Royal	nécropole	1	sigillée bitobé	type 6		Besson 1998, 408 ; Velay 1999
75	Paris, bd de port Royal	nécropole	1				Besson 1998, 408 ; Velay 1999
75	Paris, rue Fustel de Coulanges	nécropole	1	sigillée	type 6	II ^e s.	Lutèce 1984, 146 ; Velay 1999
80	Picquigny	non connu	1	sigillée	type 6		Chew 1999 - ED 1432
27	Pîtres	nécropole	1				Clquet 1993, 458
86	Poitiers (Blossac)	nécropole	1	engobe blanc, pâte orangée assez fine	type 5		Simon-Hiemark 1990 et 1999
86	Poitiers (jardin des plantes)	non funéraire	1	engobe blanc	type 5		Simon-Hiemark 1999
86	Poitiers (Dunes)	nécropole	1	engobe blanc	type 5	II ^e s.	Simon-Hiemark 1999
85	Pouzauges	nécropole	plus siècles				Provost et <i>alii</i> 1996, 182-6
33	Prignac-et-Marcamps	non connu	1				Sion 1994, 68
74	Pringy	nécropole	1	commune grise	type 5		Bertrand et <i>alii</i> 1999, 217-16
29	Quimper	nécropole	1	céramique jaune	type 5		Tropès 1999 - 985 9 58 ; Galliou 1989
41	Région de Blois (Sologne)	non connu	1		type 2		Latrémolière 1999 - 869 1 387
41	Région de Blois (Sologne)	non connu	1		type 1		Latrémolière 1999 - 869 1 420
41	Région de Blois (Sologne)	non connu	1		type 1		Latrémolière 1999 - 869 1 448
41	Région de Blois (Sologne)	non connu	1		type 1		Latrémolière 1999 - 869 1 449
41	Région de Blois (Sologne)	non connu	1		type 4		Latrémolière 1999 - 869 1 466
41	Région de Blois (Sologne)	non connu	1	sigillée	type 1		Latrémolière 1999 - 869 1 504
41	Région de Blois (Sologne)	non connu	1		type 1		Latrémolière 1999 - 869 1 673

41	Région de Blois (Sologne)	non connu	1		type 1		Latrémolière 1999 - 869 1 809
41	Région de Blois (Sologne)	non connu	1		type 1		Latrémolière 1999 - 869 1 939
41	Région de Blois (Sologne)	non connu	1		type 1		Latrémolière 1999 - 869 1 942
51	Reims	non funéraire	1		type 3	fin I ^{er} s./	Deru 1999 (inédit)
51	Reims	non funéraire	1	sigillée	type 2		Musée St Rémi 1999 - 978 18131
51	Reims	non funéraire	1	sigillée	type 2		Musée St Rémi 1999 - 978 18175 - dépôt du MAN (Chew 1999)
51	Reims	non connu	1	couleur blanchâtre	type 3		Musée St Rémi 1999 - 978 18450
51	Reims ?	non connu	1	sigillée - forme anderson	type 3		Musée St Rémi 1999 - 978 19113
51	Reims ?	non connu	1	sigillée	type 3		Musée St Rémi 1999 - 978 19132
51	Reims ?	non connu	1	sigillée	type 6		Musée St Rémi 1999 - 978 19352
51	Reims ?	non connu	1	couleur beige clair	type 3		Musée St Rémi 1999 - 978 19672
51	Reims ?	non connu	1	couleur rosée	type 3		Musée St Rémi 1999 - 978 19673
51	Reims ?	non connu	1	couleur rosée	type 3		Musée St Rémi 1999 - 978 19673
Belgique	Remagne	nécropole	1	terre grise pâte fine	type 5	2 ^e moitié du I ^{er} s.	Frémault 1966 ; tombe 48
Belgique	Remagne	nécropole	1	terre grise pâte fine	type 2	début du II ^e s.	Frémault 1966 ; tombe 60
44	Rézé	non connu	1	sigillée (Lezoux 115)	type 6		Sanrot 2000
42	Roanne	non funéraire	1		type 4	30-70	Genin-Lavendhomme 1998
42	Roanne	nécropole	2	engobe blanc	type 1 et 2		Poncet 1987 ; Bouret 1999 ; sépulture d'enfant
12	Rodez	non connu	1	engobe blanc, pâte grise fine	type 1		Philippon, Dausse 1999
12	Rodez	non connu	1	engobe brun rouge, pâte rose tendre			Philippon, Dausse 1999
76	Rouen	non funéraire	1	métallescente	type 6	1 ^{ère} moitié du II ^e s.	Sennequier 1999 - 91 1 4
17	Saintes	non funéraire	1	pâte savonneuse	type 3	25-10 av. J.-C.	Sanrot 1979
17	Saintes	non connu	5				Vemou 1999-Sanrot 1999
17	Saintes	non funéraire	1	engobe blanc		Auguste-Tibère	Vemou 1999-Vienne
36	Saint-Marcel	nécropole	1	pâte beige			Coulon, Holmgren 1992, I-2 ; tombe n° 85, inhumation d'enfant
36	Saint-Marcel	nécropole	1				Picard 1968, p. 336 ; inhumation d'enfant
13	Saint-Pierre-les-Martigues	non funéraire	1	olpé en cér. modelée - fonction de tirelire	type 3	vers le milieu du I ^{er} s. av. J.-C.	Lagrand 1979 ; Gentric, Lagrand 1981
03	Saint-Rémy-en Rolat (Vichy)	non connu	1	pâte jaune			Bet <i>et alii</i> 1987, 986-12-15
Belgique	Sampont	nécropole	1	pâte fine sableuse, surface lisse	type 5	milieu du I ^{er} s	Noël 1968 ; tombe 106
18	Sancoins	nécropole	1				Chevrot, Troadec 1992, 254
40	Sanguinet	non funéraire	1				Boyrie-Fénié 1994, 287, divers
71	Saunières	non funéraire	1		type 5	I ^{er} s.	Boura 1999 (fouilles de J.-C. Alary)
54	Scarponne / Dieulouard	funéraire ?	1		type 3		Dechezleprêtre 1999
45	Sceaux-en-Gâtinais	non funéraire	1		type 6	II ^e s., pâte phase 7	Delor 2000, fouille de M. Roncin ; sanctuaire
45	Sceaux-en-Gâtinais	non connu	1		?		Delor 2000
45	Sceaux-en-Gâtinais	non funéraire	1				Delor 2000
Luxemb.	Septfontaines-Déckt	nécropole	1		type 6	100-135	Poifer 1996 ; tombe 81
Luxemb. urg	Septfontaines-Déckt	nécropole	1		type 3	époque flavienne	Poifer 1996 ; tombe 121
41	Soings- en-Sologne	nécropole	1		type 4		Debal 1970 ; Latrémolière 1999 - DA 993 2 95 ; tombe 89
41	Soings- en-Sologne	funéraire ?	1		type 1		Latrémolière 1999 - 869 1 749
Belgique	Solre-sur-Sambre	nécropole	1	terre gris-bleuâtre rugueuse	type 2		Brulet 1972 ; tombe 14
67	Strasbourg , Koenigshoffen	nécropole	1	pâte grise, rugueuse		époque flavienne	Kern 2000 ; tombe à incinération
45	Suèvres	nécropole	1				Chew 1999
45	Suèvres	nécropole	1	terre blanche	type 1		Chew 1999 - 19540 (1)
45	Suèvres	nécropole	1	terre blanche	type 2		Chew 1999 - 19540 (2)
45	Suèvres	nécropole	1	commune sombre	type 1		Chew 1999 - 19540 (3)
45	Suèvres	nécropole	1	terre blanche	type 1		Chew 1999 - 19540 (4)
57	Tarquimpol	non connu		pâte blanche			Heckenbenner
Allem.	Trèves	atelier de potiers		métallescente	type 6		Symonds 1992
84	Vaison-la-Romaine	non connu	1	terre rouge et jaune assez fine/terre rougeâtre/ ?			Sautel 1926 1134 ; Chew 1999 ; Vignal 1999
84	Vaison-la-Romaine	nécropole	1	terre rougeâtre			Sautel 1926 - 1135 ; Vignal 1999
84	Vaison-la-Romaine	non connu	1		type 3		Sautel 1926 - 12475 ; Chew 1999 ; Vignal 1999
84	Vaison-la-Romaine (commune du Crestet)	nécropole	1	couleur beige clair			Vignal 1999 - 987 02 011

LES BIBERONS EN GAULE ROMAINE

03	Varennes-sur-Allier	non funéraire	1	engobe blanc, terre ocre			Berthelier 1999 - 5 5 151
03	Varennes-sur-Allier	non connu	1	engobe blanc, terre rosée			Berthelier 1999 - 5 5 152
03	Varennes-sur-Allier	non connu	1	terre blanche	type 5		Berthelier 1999 - 5 5 153
34	Vendres	nécropole	1	terre cuite		Bas-Empire	Barruol 1969, p. 400
15	Veyrines de Landeyrat	non connu					Provost, Vallat 1996 ; Védrine 1999
03	Vichy	nécropole	1	sigillée avec décor à la molette			Berthelier 1999 - 5 2 232
03	Vichy	non connu	1	ocre			Berthelier 1999 - 71 2 104
03	Vichy	non connu	1	terre brune			Berthelier 1999 5 2 296
03	Vichy	non connu	1	rouge grossière			Berthelier 1999- 5 2 231
03	Vichy	non connu	1	terre blanche	type 4		Chew 1999 - 25509 (1)
03	Vichy	non connu		terre blanche	type 6		Chew 1999 - 25509 (2)
03	Vichy	non connu		terre blanche	type 5		Chew 1999 - 25509 (3)
03	Vichy	non connu	1	terre blanche	type 5		Chew 1999 - 25729
03	Vichy	atelier de potiers	5	3 engobés de peinture blanche/1 à vernis sigillé/1 à glaçure plombifère			Corrocher 1981, 38
Suisse	Vidy	atelier de potiers		pâte fine, brun-rouge clair, vernis rouge-orangé	type 2	I ^{er} s./début du II ^e s.	cité dans Paunier 1981, p. 225
34	Villetelle	non funéraire	1	cér. claire à pâte calcaire	type 5		Fiches 1986
30	Villevieille	non funéraire	1	pâte claire			Monteil 2000
Belgique	Wavre	nécropole	1	pâte blanche engobe brun noir sur col	type 2	entre l'époque flavienne et le début du III ^e s	Severs 1981
Belgique	Wavre	nécropole	1	pâte rose pâle pellicule blanche épaisse	type 7	entre l'époque flavienne et le début du III ^e s	Severs 1981

SOURCES DOCUMENTAIRES

Augier 2000 : AUGIER (L.), communication personnelle, service municipal d'archéologie de la ville de Bourges 2000.

Barat, Morize 1999 : BARAT (Y.), MORIZE (D.), Les pots d'horticulture dans le monde antique et les jardins de la villa gallo-romaine de Richebourg, dans *SFECAG, Actes du congrès de Fribourg* 1999, p. 213-236.

Bardiès 1999 : BARDIÈS (I.), communication personnelle, La Cour d'Or, musée de Metz 1999.

Barraud 1999 : BARRAUD (D.), communication personnelle, Direction Régionale des Affaires Culturelles d'Aquitaine 1999.

Barruol 1969 : BARRUOL (G.), Informations archéologiques, dans *Gallia* XXVII, 2, 1969, p. 381-418.

Barthélemy, Depierre 1990 : BARTHÉLEMY (A.), DEPIERRE (G.), *La nécropole gallo-romaine des Cordiers à Mâcon, Recherches du Groupement Archéologique du Mâconnais*, 1990.

Bauthier 1977 : BAUTHIER (A.), Une fosse gallo-romaine au fond d'une cave moderne à Cosnes-sur-Loire, dans *Annales des Pays Nivernais*, 17-18, 1977, p. 19-21.

Beaussart 1999 : BEAUSSART (P.), communication personnelle, musée des Beaux-Arts de Valenciennes 1999.

Bermond et alii 1998 : BERMOND (I.) en coll. avec A. BRIAND, M. CHRISTOL, M. STERNBERG, Le sanctuaire gallo-romain de Mars à Balaruc-les-Bains (Hérault), dans *Revue Archéologique de Narbonnaise*, 31, 1998, p. 119-154.

Bernard 1999 : BERNARD (E.), communication personnelle, service archéologique départemental de Vendée 1999.

Berthelier 1999 : BERTHELIER (N.), communication personnelle, Musée Anne de Beaujeu, Moulins 1999.

Bertrand et alii 1999 : BERTRANDY (F.), CHEVRIET (M.) et SERRALONGUE (J.), *La Haute-Savoie*, Carte Archéologique de la Gaule, 1999.

Bet 2000 : BET (P.), communication personnelle, centre archéologique de Lezoux, 2000.

Bet et alii 1987 : BET (P.), GANGLOFF (R.), VERTET (H.), avec la collaboration de C. Mondanel et S. Roussy, *Les productions céramiques antiques de Lezoux et de la Gaule centrale à travers les collections du Musée Archéologique de Lezoux (63)*, Recherches sur les ateliers de la Gaule centrale IV, *Revue Archéologique Sites*, hors-série 32, 1987.

Bet et alii 1989 : BET (P.), FENET (A.), MONTINERI (D.), La typologie de la sigillée lisse de Lezoux Ier-III^e s., considé-

rations générales et formes inédites, dans *SFECAG, Actes du congrès de Lezoux*, 1989, p. 37-54.

Blanchet 1976 : BLANCHET (J.-C.), L'âge du bronze en Picardie, dans *Revue Archéologique de l'Oise*, 7, 1976.

Blaszkievicz et alii 1986 : BLASZKIEWICZ (P.), DAVID (P.), JIGAN (C.), MARIN (J.-Y.), Quelques données nouvelles sur la nécropole gallo-romaine du Grand-Jardin à Lisieux (Calvados): la collection Delaporte du Musée de Lille, dans *Revue Archéologique de l'Ouest*, 3, 1986, p. 119-134.

Bocquet 1997 : BOCQUET (A.), *Un quartier d'artisans à Jublains, La Grande Boissière*, Campagne 1997, document final de synthèse, Conseil Général de la Mayenne, Service Régional de l'Archéologie, 1997.

Bonnamour 1999 : BONNAMOUR (B.), communication personnelle, Direction Régionale des Affaires Culturelles de Bourgogne 1999.

Bouret 1999 : BOURET (B.), communication personnelle, musée des beaux-arts et d'archéologie J. Déchelette, Roanne, 1999.

Boyrie-Fénié 1994 : BOYRIE-FÉNIÉ (B.), *Les Landes*, Carte Archéologique de la Gaule, 1994.

Brulet 1972 : BRULET (R.), *La nécropole gallo-romaine de la Thure à Solre-sur-Sambre*, Centre National de Recherches Archéologiques en Belgique, Répertoires Archéologiques, Série B : les collections, 1972.

Busson 1998 : BUSSON (D.), *Paris*, Carte Archéologique de la Gaule, 1998.

Cambon et alii 1995 : CAMBON (C.), CAROZZA (L.), DEVILLERS (B.), FUNK (F.), GANGLOFF (N.), MALLET (L.), RUFFAT (A. et H.), SALINIER (J. F.), *Le Tarn*, Carte Archéologique de la Gaule, 1995.

Canut 1999 : CANUT (V.), communication personnelle, service municipal d'archéologie de la ville de Boulogne-sur-Mer 1999.

Carmelez 1987 : CARMELEZ (J.-C.), Les objets en terre cuite du musée de Bavay : la vaisselle en réduction (mobilier funéraire, jouets, divers), dans *Archéologie et pédagogie, Lycée de Bavay*, 9, 1987, p. 115-138.

Castella 1987 : CASTELLA (D.), *La nécropole du port d'Avenches*, Cahiers d'Archéologie Romande 78, Aventicum IV, 1987.

Castella, Meylan Krause 1994 : CASTELLA (D.), MEYLAN KRAUSE (M.F.), Céramique gallo-romaine d'Avenches et de sa région. Esquisse d'une typologie, dans *Bulletin de l'Association Pro Aventico*, 36, 1994.

- Castella et alii 1999** : CASTELLA (D.), MARTIN PRUVOT (C.), AMREIN (H.), DUVAUCHELLE (A.), KOENIG (F. E.), *La nécropole gallo-romaine d'Avenches "En Chaplix". Fouilles 1987-1992*, Cahiers d'Archéologie Romande 78, Avenicum X, 1999.
- Chenet, Gaudron 1955** : CHENET (G.), GAUDRON (G.), *La céramique sigillée d'Argonne des IIe et IIIe siècles*, Suppl. à *Gallia* VI, 1955.
- Chevrot, Troadec 1992** : CHEVROT (J.-F.), TROADEC (J.), *Le Cher*, Carte Archéologique de la Gaule, 1992.
- Chew 1999** : CHEW (H.), communication personnelle, musée des antiquités nationales, Saint-Germain-en-Laye, 1999.
- Chiron 1999** : CHIRON (B.), communication personnelle, Direction Régionale des Affaires Culturelles d'Aquitaine 1999.
- Cliquet 1993** : CLIQUET (D.), *L'Eure*, Carte Archéologique de la Gaule, 1993.
- Congès 1999** : CONGÈS (G.), communication personnelle, Direction Régionale des Affaires Culturelles de Provence-Alpes-Côte d'Azur.
- Corrocher 1981** : CORROCHER (J.), *Vichy antique*, Faculté des Lettres et Sciences Humaines, Université de Clermont-Ferrand II, Institut d'Etudes du Massif Central, 1981.
- Corrocher 1983** : CORROCHER (J.), *Céramique à glaçure plombifère de Vichy (Allier)*, dans *Revue archéologique du Centre de la France*, 1983, p. 15-40.
- Corrocher 1996** : CORROCHER (J.), *La céramique à vernis plombifère*, dans *Les potiers gaulois et la vaisselle gallo-romaine*, *Les Dossiers d'Archéologie*, 215, 1996, p. 34-37.
- Corrocher et alii 1989** : CORROCHER (J.), PIBOULE (M.), HILAIRE (M.), *L'Allier*, Carte Archéologique de la Gaule, 1989.
- Coulon, Holmgren 1992** : COULON (G.), HOLMGREN (J.), *L'Indre*, Carte Archéologique de la Gaule, 1992.
- De Laet et alii 1972** : DE LAET (S. J.), VAN DOORSELAER (A.), SPITAEELS (P.), THOEN (H.), *La nécropole gallo-romaine de Blicquy (Hainaut - Belgique)*, *Dissertationes Archaeologicae Gandenses*, vol. XIV, 1972.
- Dechezleprêtre 1999** : DECHEZLEPRÊTRE (T.), communication personnelle, Musée Lorrain, Nancy 1999.
- Debet et alii 1987** : DEBET (B.) et collaborateurs, *Ugernum, protohistoire de Beaucaire*, A.R.A.L.O., 6, 1978, p.97-101.
- Delacampagne 1990** : DELACAMPAGNE (F.), *Le Calvados*, Carte Archéologique de la Gaule, 1990.
- Delor 2000** : DELOR (A.), communication personnelle, 2000.
- Demolon 1999** : DEMOLON (P.), communication personnelle, service archéologique du musée de Douai, 1999.
- Deru 1999** : DERU (X.), communication personnelle, Lille 1999.
- Devauges 1976** : DEVAUGES (J.-B.), Informations archéologiques, dans *Gallia*, XXXIV, 2, 1976, p. 439-462.
- Dubois 2000** : DUBOIS (S.), communication personnelle, 2000.
- Dumoulin 1964** : DUMOULIN (A.), Découverte d'une nécropole gallo-romaine à Apt (Vaucluse), dans *Gallia* XXII, 1, 1964, p. 87-110.
- Duret 1999** : DURET (M.), *Mobilier provenant d'une sépulture*, communication personnelle, musée de Faverges 1999.
- Elaigne 1996** : ELAIGNE (S.), Élément pour une nouvelle interprétation des "lampes à suif" (type Loeschcke XII), dans *SFECAG, Actes du congrès de Dijon*, 1996, p. 461-465.
- Espérandieu 1893** : ESPÉRANDIEU (E.), *Musée de Périgueux, inscriptions antiques*, 1893.
- Eveillard, Huchet 1999** : EVEILLARD (J.), HUCHET (P.), *Une Bretagne si étrange, 1900-1920*, éditions Ouest-France, collection mémoires, 1999.
- Evrard 1994** : EVRARD (M.-N.), Un atelier de potiers à Harfleur (76) (Ier-milieu du IIIème s.), dans M. TUFFREAU-LIBRE, A. JACQUES (dir.), *La céramique du Haut-Empire et dans les régions voisines : faciès régionaux et courants commerciaux*, Nord-Ouest Archéologie, 6, 1994, p. 195-201.
- Fiches 1986** : FICHES (J.-L.), *Les maisons gallo-romaines d'Ambrussum (Villetelle-Hérault). La fouille du secteur IV (1976-1980)*, Documents d'Archéologie Française 5, 1986.
- Fiches, Veyrac 1996** : FICHES (J.-L.), VEYRAC (A.), *Nîmes*, Carte Archéologique de la Gaule, 1996.
- Frémault 1966** : FRÉMAULT (Y.), *Les cimetières gallo-romains de Remagne, Remagne-Rondu et Sainte-Marie-Laneuville*, Centre National de Recherches Archéologiques en Belgique, Répertoires Archéologiques, Série B : les collections, 1966.
- Frézouls 1971** : FRÉZOULS (E.), Informations archéologiques, dans *Gallia* XXIX, 2, 1971, p. 277-310.
- Galliou 1989** : GALLIOU (P.), *Les tombes romaines d'Armorique. Essai de sociologie et d'économie de la mort*, Documents d'Archéologie Française 17, 1989.
- Genin, Lavendhomme 1998** : GENIN (M.), LAVENDHOMME (M.-O.), *Rodumna/Roanne, le village gallo-romain*, Documents d'Archéologie Française 66, 1998.
- Gentric, Lagrand 1981** : GENTRIC (G.), LAGRANDE (C. H.), Les monnaies de Saint-Pierre-lès-Martigues (Bouches-du-Rhône) (fouilles 1971-1979), dans *Documents d'Archéologie Méridionale*, 1981, p. 5-28.
- Geoffroy 1999** : GEOFFROY (J.-F.), Hénin Beaumont : tombes et puits, dans *L'archéologue*, 40, 1999, p. 78-79.
- Gourevitch 1997** : GOUREVITCH (D.), L'alimentation artificielle du petit enfant dans l'Antiquité Classique, dans *Les biberons du docteur Dufour*, catalogue de l'exposition, Fécamp, 1997, p. 13-18.
- Gouzel 19??** : GOUZEL (C.), *Le cimetière rural gallo-romain "Le Patural" (commune de Clermont-Ferrand)*, mémoire de maîtrise d'Histoire de l'Art, mention Archéologie, sous la direction de monsieur J.-C. Poursat, 19??.
- Grange et alii 1963** : GRANGE (A.), PARRIAT (H.), PERRAUD (R.), *La nécropole gallo-romaine et barbare de Briord (Ain)*, dans *La physiothèque*, 1963.
- Heckenbenner 1999** : HECKENBENNER (D.), communication personnelle.
- Hiernard/Simon-Hiernard 1996** : HIERNARD (J.), SIMON-HIERNARD (D.), *Les Deux Sèvres*, Carte Archéologique de la Gaule, 1996.
- Hugoniot 1999** : HUGONOT (J.-Y.), communication personnelle, Musée Saint-Vic, Saint Amand 1999.
- Jannet 1999** : JANNET (M.), communication personnelle, musée archéologique de Dijon 1999.
- Janssens 1966** : JANSSENS (P.), Het Gallo-Romeins grafveldje van Grobbendonk, dans *Archeologia Belgica* 93, 1966.
- Joly 1979** : JOLY (M.), *Mâlain-Mediolanum, une bourgade gallo-romaine. 20 ans de recherches archéologiques*, Musée Archéologique de Dijon, 1979.
- Kerebel 1999** : KEREBEL (H.), comm. personnelle, Corseul 1999.
- Kern 2000** : KERN (E.), communication personnelle, Direction Régionale des Affaires Culturelles d'Alsace 2000.
- Lagrand 1979** : LAGRANDE (C. H.), Un nouvel habitat de la période de la colonisation grecque : Saint-Pierre-les-Martigues, dans *Documents d'Archéologie Méridionale*, 2, 1979, p. 81-106.
- Latrémolière 1999** : LATRÉMOLIÈRE (E.), communication personnelle, musée de Blois 1999.
- Lavallée 1999** : LAVALLÉE (M.-H.), communication personnelle, musée de Besançon 1999.
- Le Luyer 1997** : LE LUYER (B.), Accessoires pour l'allaitement maternel, dans *Les biberons du docteur Dufour*, catalogue de l'exposition, Fécamp, 1997, p. 13-18.
- Leclert 1999** : LECLERT (H.), communication personnelle, Société d'Art, d'Histoire et d'Archéologie de Sologne, Romorantin-Lanthenay 1999.
- Lesieur 1997** : LESIEUR (J.), Les biberons gallo-romains de Bourges. I : Les biberons de la nécropole de Lazenay, dans *colloque de la DIANA, Montbrison*, 28-29 juin 1997, inédit.
- Liéger 1999** : LIÉGER (A.), communication personnelle, musée municipal de Toul 1999.
- Liéger et alii 1997** : LIÉGER (A.) avec la collaboration d' I. ET O. CUSSENOT, T. POULAIN, D. STEINBACH, *La nécropole de Cutry (Meurthe-et-Moselle)*, Etudes Lorraines d'Archéologie Nationales 3, 1997.
- Lisieux 1994** : ALDUC LE BAGOUSSE (A.), ALLAG (C.), BARBET (A.), FICHET DE CLAIRFONTAINE (F.), LEMAITRE (C.), MANDY (B.), NEVEUX (F.), PAILLARD (D.), PILET-LEMIÈRE (J.), PILET (C.), VIPARD (P.), *Lisieux avant l'an mil. Essai de reconstitution*, catalogue de l'exposition, musées de la ville de Lisieux, 1994.
- Loridant 2000** : LORIDANT (F.), Les rites funéraires, dans *La nécropole de la Fache des Prés Aulnoys à Bavay (Nord)*, à paraître.
- Lutèce 1984** : collectif, *Lutèce : Paris de César à Clovis*, catalogue d'exposition, Musée Carnavalet, 1984.
- Malain 1988** : JANNET-VALLAT (dir.), *20 ans de recherches archéologiques. Mediolanum, une bourgade gallo-romaine*, musée archéologique de Dijon, 1988.
- Mantel et alii 1998** : MANTEL (E.), DUBOIS (S.), DÉVILLERS (S.),

- Prospection inventaire du nord de la Seine Maritime, dans *Bilan Scientifique*, service régional de Haute Normandie, 1998, p. 57-58.
- Massart 1999** : MASSART (C.), communication personnelle, musée du Cinquantenaire de Bruxelles, 1999.
- Maurice-Chabard 1999** : MAURICE CHABARD (B.), communication personnelle, musée Rolin d'Autun 1999.
- Mensignac 1878** : DE MENSIGNAC (C.), Note sur un biberon gallo-romain, dans *Bulletin de la Société Archéologique de Bordeaux*, tome V, 1er fascicule, mars 1878, p. 109-112.
- Mercenier 1966** : MERCENIER (J. ET L.), Folx-les-Caves : Notes sur le cimetière gallo-romain du Petit-Tombois, dans *Bulletin du Cercle Archéologie Hesbaye-Condroz*, Tome VI, 1966.
- Moreau-Maréchal 1979/80** : MOREAU-MARÉCHAL (J.), *La céramique gallo-romaine du musée d'Arlon*, Annales de l'Institut Archéologique du Luxembourg, tomes CX-CXI, 1979/80.
- Mourier 1999** : MOURIER (N.), communication personnelle, musée gallo-romain, Aoste, 1999.
- Monteil 2000** : MONTEIL (M.), comm. personnelle, Nîmes 2000.
- Naveau 1998** : NAVEAU (J.), *Le chasseur, l'agriculteur et l'artisan*, Guide du musée archéologique départemental de Jublains, Conseil général de la Mayenne Service départemental de l'archéologie et des musées, 1998.
- Nickel 1999** : NICKEL (C.), *Gaben an dir götter. Der gallo-römische Tempelbezirk von Karden (Kr. Cochem-Zell, D)*, Archéologie et Histoire Romaine, 3, 1999
- Nicolas 2000** : NICOLAS (D.), communication personnelle, mairie de Charleville Mézières 2000.
- Noël 1968** : NOËL (J.), *La nécropole romaine du Hunenkneppen à Sampont*, Archaeologia Belgica, 106, 1968.
- Pasqualini 1996** : PASQUALINI (M.), La vaisselle commune de table et de cuisine, dans *Les potiers gaulois et la vaisselle gallo-romaine*, *Les Dossiers d'Archéologie*, 215, 1996, p. 66-71.
- Paunier 1981** : PAUNIER (D.), *La céramique gallo-romaine de Genève. De la Tène finale au royaume Burgonde (1er siècle avant J.-C. - Ve siècle après J.-C.)*, Société d'Histoire et d'Archéologie de Genève, 1981.
- Paunier et alii 1994** : PAUNIER (D.) et collaborateurs, *Etude préliminaire du mobilier céramique de la villa gallo-romaine d'Orbe-Boscéaz*, *Analyse et publication du mobilier archéologique II*, UNIL, IAHA, Lausanne, 1994.
- Pellegrin-Gérard 2000** : PELLEGRIN-GÉRARD (J.), communication personnelle, Musée d'Evreux 2000.
- Pénisson 1999** : PÉNISSON (E.), communication, Musée de Périgueux 1999.
- Philippon, Dausse 1999** : PHILIPPON (A.), communication personnelle et note de L. Dausse, Musée Fenaille, Rodez 1999.
- Picard 1968** : PICARD (G.-C.), Informations archéologiques, dans *Gallia* XXVI, 2, 1968.
- Pilet-Lemière/Levalet 1989** : PILET-LEMIÈRE (J.), LEVALET (D.), *La Manche*, Carte Archéologique de la Gaule, 1989.
- Polfer 1996** : POLFER (M.), Das gallorömische brangraberfeld und der dazugehörige Verbrennungsplatz von Septfontaines-Déckt (Luxemburg), dans *Dossier d'Archéologie du Musée National d'Histoire et d'Art*, V, 1996.
- Poncet 1987** : PONCET (J.) (sous la direction de), *Le pays roannais gallo-romain : approche historique et archéologique*, Roanne, musée Déchelette, 1987.
- Provost 1988** : PROVOST (M.), *Le Loir-et-Cher*, Carte Archéologique de la Gaule, 1988.
- Provost et alii 1994** : PROVOST (M.), MENNESSIER-JOUANNET (C.), *Clermont-Ferrand*, Carte Archéologique de la Gaule, 1994.
- Provost et alii 1996** : PROVOST (M.), HIERNARD (J.), PAS-CAL (J.), BERNARD (E.), SIMON-HIERNARD (D.), *La Vendée*, Carte Archéologique de la Gaule, 1996.
- Rémy et alii 1996** : RÉMY (B.), BALLET (F.), FERBER (E.), *La Savoie*, Carte Archéologique de la Gaule, 1996.
- Rogeret 1997** : ROGERET (I.), *La Seine-Maritime*, Carte Archéologique de la Gaule, 1997.
- Rouger 1988** : ROUGIER (J.), *Aoste la Romaine*, 1988.
- Rouquet 1997** : ROUQUET (N.), Les biberons gallo-romains de Bourges. I : Les biberons du musée du Berry, dans *colloque de la DIANA, Montbrison*, 28-29 juin 1997, inédit.
- Roussel 1999** : ROUSSEL (F.), communication personnelle, Musée Romain Rolland, Clamecy 1999.
- Santrot 1979** : SANTROT (M.-H. et J.), *Céramiques communes gallo-romaines d'Aquitaine*, CNRS, Paris, 1979.
- Santrot 2000** : SANTROT (M.-H.), communication personnelle, musée Dobrée, Nantes 2000.
- Santrot et alii 1981** : SANTROT (J.) et collaborateurs, *Autour du sarcophage de Cenon, rites et pratiques funéraires antiques*, catalogue d'exposition, Cenon 1981.
- Sautel 1926** : SAUTEL (J.), *Vaison la Romaine*, tome I, 1926.
- Sciallano 1999** : SCIALLANO (M.), communication personnelle, musée d'Istres 1999.
- Sennequier 1999** : SENNEQUIER (G.), communication personnelle, Musée des Antiquités, Rouen 1999.
- Severs 1981** : SEVERS (L.), Petite nécropole gallo-romaine à Basse Wavre, dans *Wavriensia, Bulletin du Cercle Historique et Archéologique de Wavre et de la Région*, tome XXX 3, 1981, p. 56-68.
- Simon-Hiernard 1990** : SIMON-HIERNARD (D.), *La nécropole du quartier de Blossac-Saint-Hilaire (1er/IVème s. ap. J.-C.)*, 1990.
- Simon-Hiernard 1999** : SIMON-HIERNARD (D.), communication personnelle, Musée de Poitiers 1999
- Sion 1994** : SION (H.), *La Gironde*, Carte Archéologique de la Gaule, 1994.
- Sireix 1999** : SIREIX (C.), communication personnelle, 1999.
- Soranos d'Ephèse, Maladies des femmes, tome II, livre II, texte établi et commenté par P. Burguière, D. Gourevitch et Y. Malinas, Les Belles Lettres, 1990.**
- Symonds 1992** : SYMONDS (R. P.), *Rhenish Wares. Fine Dark Coloured Pottery from Gaul and Germany*, Oxford University Committee for Archaeology, 1992.
- Tropès 1999** : TROPÈS (C.), communication personnelle, musée départemental Breton, Quimper 1999.
- Tuffreau-Libre 1977** : TUFFREAU-LIBRE (M.), La céramique commune gallo-romaine de la forêt de Compiègne (Oise) au Musée des Antiquités Nationales, dans *Cahiers Archéologiques de Picardie*, 4, 1977.
- Tuffreau-Libre 1979** : TUFFREAU-LIBRE (M.), Céramique commune dans le Nord, dans *Figlina*, 4, 1979, p. 29-60.
- Tuffreau-Libre 1992** : TUFFREAU-LIBRE (M.), *La céramique en Gaule romaine*, 1992.
- Tuffreau-Libre 1995** : TUFFREAU-LIBRE (M.), *Céramiques communes gallo-romaines du 1er s. au Vème s. après J.-C.*, Musée Carnavalet, Histoire de Paris, 1995.
- Vallat 1999** : VALLAT (P.), *Histoire de l'occupation du sol dans la Limagne des Buttes (Puy-de-Dôme) de l'âge du fer à l'antiquité tardive (dynamique de peuplement, caractérisation de l'habitat rural, activités économiques et approche de l'évolution du paysage)*, thèse en préparation sous la direction de monsieur le professeur Michel Provost, Volume I : fichier d'inventaire archéologique, 1999, inédit.
- Vatin 1967** : VATIN (C.), Informations archéologiques, dans *Gallia*, XXV, 2, 1967, p. 297-326.
- Védrine 1999** : VÉDRINE (L.), communication personnelle, musée de la Haute-Auvergne, Saint-Flour 1999.
- Velay 1999** : VELAY (R.), communication personnelle, musée Carnavalet, Paris 1999.
- Vernou 1993** : VERNOU (C.), *La Charente*, Carte Archéologique de la Gaule, 1993.
- Vignal 1999** : VIGNAL (M.), communication personnelle, Mairie de Vaison-la-Romaine 1999.
- Viroulet 1999** : VIROULET (B.), communication personnelle, service départemental d'archéologie, Ensisheim 1999.
- Wattier 1985** : WATIER (B.), Le gallo-romain dans les Landes, dans *C.D.D.P.* 1985.
- Wiblé 1991** : WIBLÉ (F.) avec des contributions de A. LUGON ET DE C. OLIVE, *L'amphithéâtre romain de Martigny (Valais, Suisse)*, Fondation Proctoduro, 1991
- Woimant 1995** : WOIMANT (G.-P.), *L'Oise*, Carte Archéologique de la Gaule, 1995.
- Ziéglé 1999** : ZIÉGLÉ (A.), communication personnelle, musée d'Aquitaine, Bordeaux 1999.

DISCUSSION

Président de séance : F. GATEAU

Fabienne GATEAU : C'est une nouvelle proposition d'utilisation –en tire-lait– qui apparaît et, en effet, en voyant une des diapositives, on pourrait être convaincu.

Catherine RICHARTÉ : Justement, je pense que la dernière diapositive devrait nous convaincre de l'inverse. On a déjà beaucoup discuté de ce thème hier soir et l'ustensile vendu actuellement comme tire-lait montre une ouverture éversée, ce qu'on ne trouve absolument pas sur les exemplaires en terre cuite et cela pose un problème technique important.

Nadine ROUQUET : Non, parce que le fait qu'il n'y ait pas de col sur tous les biberons et qu'il n'y ait pas de profil éversé ne gêne absolument pas l'adhérence de cet objet sur le sein. On va faire des tests : une collègue qui attend un enfant pour le mois de novembre m'a promis de tester l'objet.

Philippe BET : Par rapport à ce que disait Catherine Richarté, le fait qu'on trouve plutôt ces objets dans les tombes d'enfants est un argument pour que ce soit plutôt des biberons que des tire-lait ? S'il s'agissait d'un ustensile pour les mères, on s'attendrait à le trouver dans les tombes d'adultes.

Frédéric LORIDANT : Ce n'est pas évident du tout parce que, en fait, on a très peu de renseignements sur la nature de l'incinéré ou de l'inhumé.

Philippe BET : Je connais des cas de tombes d'enfants ...

Frédéric LORIDANT : ... parce que ce sont des inhumations mais il y a de nombreux biberons qui sont trouvés dans les incinérations et on peut se poser la question de savoir si ce sont des enfants ou non.

Sébastien BARBERAN : Information complémentaire, un exemplaire est conservé dans les vitrines du Musée de Nîmes.

Frédéric LORIDANT : Dans une tombe d'adulte ?

Sébastien BARBERAN : C'est possible. En outre, l'année dernière, un autre biberon complet a été découvert à Villevielle par Martial Monteil, à 20 km de Nîmes, dans un contexte d'habitat.

Frédéric LORIDANT : Il faudra me donner la référence exacte.

Sébastien BARBERAN : D'accord !

Alain FERDIÈRE : Première remarque. Puisque votre problématique est surtout fonctionnelle que strictement céramologique, je pense que vous pourriez inclure les "biberons", entre guillemets, en verre dans ce travail parce qu'il y aura peut-être des éléments complémentaires à en tirer. Autre remarque. Plus généralement, je suis assez persuadé –mais je ne suis pas le seul– qu'il n'y a pas d'objets fabriqués à usage funéraire ; il y a des objets à utilisation funéraire.

Frédéric LORIDANT : C'est ce que nous avons essayé de montrer. Je suis persuadé qu'il pouvait n'y avoir qu'un seul biberon par maison, et encore ; c'est donc un objet qu'on a très peu de chance de rencontrer en contexte d'habitat. Les tombes constituent, en un sens, un milieu mieux protégé.

Hugues VERTET : À Lezoux, j'ai trouvé un biberon dont l'ouverture supérieure du goulot portait une surface percée de trous, comme si c'était une passoire.

Frédéric LORIDANT : Oui, c'est celui qu'on a montré dans les "divers" ... On en a vu aussi hier, dans l'exposition sur les céramiques périgourdines et il paraît que ce sont des vases à filtrer ; il y a aussi un exemple de timbale métallique dans l'hôpital militaire d'Étapes, en 1915, où on a le même type d'objet qui sert à faire absorber un mélange au malade. Tout cela doit être classé à part.

Hugues VERTET : C'était vraiment dans une tombe d'enfant !

Anne ZIEGLÉ : Je voudrais faire savoir qu'il y a une recherche importante sur ces soi-disant biberons avec passoire au-dessus par les céramologues grecisants. François Villard travaille sur ce sujet et pense plutôt qu'il s'agit de saucier ; c'est assez répandu dans la céramique grecque. On en a au Musée d'Aquitaine et ce sont des choses qu'on trouve assez fréquemment. Je pense que vous auriez intérêt à les consulter.

Frédéric LORIDANT : Ils sont de taille généralement plus grande que ce qu'on appelle les biberons.

Anne ZIEGLÉ : Plus large, plus élargi.

Frédéric LORIDANT : Et la tubulure est plus grosse.

Anne ZIEGLÉ : Non, pas forcément. C'est pour cela que qu'ils servaient de filtre, pour que le liquide s'écoule. L'exemplaire entier du musée d'Aquitaine a une tubulure exactement de même diamètre.

Nadine ROUQUET : La tubulure est fine ...

Anne ZIEGLÉ : Très fine.

Nadine ROUQUET : ... mais sert de bec verseur, alors que pour les biberons, ce n'est pas le cas.

Anne ZIEGLÉ : Je ne peux pas dire mais c'est exactement du même type, ni plus long, ni plus court. Le bec verseur est identique. J'aurais dû vous montrer cela hier mais je ne pensais pas que vous les classiez avec les biberons ...

Nadine ROUQUET : On les a classés parce qu'ils sont dans les publications ...

Anne ZIEGLÉ : Tout à fait mais le fait qu'il y ait une passoire au-dessus exclut cette dénomination de biberon.

Fabienne GATEAU : Vous parlez de Saint-Pierre-Les-Martignes ; c'était aussi dans un contexte funéraire ?

Frédéric LORIDANT : Non, dans un contexte d'habitat publié par Ch. Lagrand en 1981.